

Мр Јованка Вуковић  
Нада Липовац  
Маријана Касаповић

Резултати истраживања

**ПОЛОЖАЈ И ПОТРЕБЕ ДЈЕЦЕ У  
ВИШЕЧЛАНИМ ПОРОДИЦАМА У  
РЕПУБЛИЦИ СРПСКОЈ**

Бања Лука, 2008. година

Резултати истраживања

**"ПОЛОЖАЈ И ПОТРЕБЕ ДЈЕЦЕ У ВИШЕЧЛАНИМ ПОРОДИЦАМА  
У РЕПУБЛИЦИ СРПСКОЈ"**

**ИЗДАВАЧ:**

ВЛАДА РЕПУБЛИКЕ СРПСКЕ

МИНИСТАРСТВО ЗА ПОРОДИЦУ, ОМЛАДИНУ И СПОРТ

САВЈЕТ ЗА ДЈЕЦУ РЕПУБЛИКЕ СРПСКЕ

**ЗА ИЗДАВАЧА:**

Проф. др Проко Драгосављевић, министар

**КОМПЈУТЕРСКА ОБРАДА:**

Маријана Касаповић, Министарство за породицу, омладину и спорт

---

*Дио реализације пројекта - анкетирање 89 вишечланих породица на терену обавили су представници Министарства за породицу, омладину и спорт Горан Тривић и Маријана Касаповић, са сарадницима из 8 удружења породица са четворо и више дјеце: Јован Радовановић, Јованка Ђукић, Свјетлана Тодоровић, Душанка Лукић, Мишел Остојић, Слађана Петровић, Биљана Голијанин, Хелена Делић, Љепосава Граховац, Силвија Вујовић, као и представник Јавног фонда за дјечју заштиту Слађана Цвјетковић. Статистичку обраду података урадио Драган Партало.*

*Издавач и приређивачи им захваљују на професионално обављеном послу.*

---

## САДРЖАЈ

Увод .....	5
------------	---

### Први дио

<b>ТЕОРИЈСКО, МЕТОДОЛОШКЕ И СОЦИЈАЛНО-ПРАВНЕ ПРЕТПОСТАВКЕ ПОЛОЖАЈА ДЈЕЦЕ У ВИШЕЧЛАНИМ ПОРОДИЦАМА У РЕПУБЛИЦИ СРПСКОЈ .....</b>	<b>7</b>
--------------------------------------------------------------------------------------------------------------------------------	----------

1. Предмет истраживања.....	7
2. Циљеви истраживања.....	7
2.1. Специфични циљеви.....	8
3. Методологија истраживања.....	8
4. Узорак.....	8
5. Уставни и породично-правни положај дјече и породице у Републици Српској.....	9

### Други дио

<b>РЕЗУЛТАТИ ИСТРАЖИВАЊА.....</b>	<b>10</b>
1. Демографски показатељи о вишечланим породицама.....	10
2. Демографска обиљежја анкетираних породица.....	12
2.1. Старосна структура родитеља.....	13
2.2. Здравствени статус родитеља.....	14
2.3. Образовна структура родитеља.....	16
2.4. Радни статус родитеља.....	18
2.5. Подаци о дјечи рођеној у породици.....	19
2.6. Здравствени статус дјече.....	20
2.7. Образовни и радни статус дјече.....	21
3. Породично правни статус вишечланих породица.....	23
4. Структуралне карактеристике домаћинства у којима живе вишечлане породице.....	24
5. Економски положај вишечланих породица.....	28
5.1. Извори прихода вишечланих породица.....	29
5.2. Приходи по основу друштвених престрација.....	32
6. Стамбени статус и услови становања.....	33
7. Разлози за рађање већег броја дјече.....	36
8. Садржаји и облици заштите вишечланих породица.....	37
8.1. Дјечија заштита.....	37
8.2. Социјална заштита.....	39
8.3. Пензијско-инвалидска заштита.....	41
8.4. Заштита породица бораца и војних инвалида.....	42
8.5. Породице које остварују права по више основа.....	43
9. Проблеми и потребе вишечланих породица и њихове дјече.....	45

9.1. Најчешћи проблеми који се јављају у породици са рађањем четвртог дјетета или више дјече по реду рођења.....	45
9.2. Потребе дјече из вишечланих породица, а које породица не може да обезбиједи самостално.....	48
9.3. Потребна помоћ државе и локалне самоуправе.....	49
9.4. Могуће рјешавање проблема од стране саме породице.....	50

Трећи дио

<b>ЗАКЉУЧЦИ И ПРИЈЕДЛОЗИ ЗА УНАПРЕЂИВАЊЕ ПОЛОЖАЈА И ЗАШТИТЕ ДЈЕЦЕ У ВИШЕЧЛАНИМ ПОРОДИЦАМА У РЕПУБЛИЦИ СРПСКОЈ.....</b>	<b>51</b>
<b>ИЗВОРИ И ЛИТЕРАТУРА .....</b>	<b>54</b>
<b>ПРИЛОЗИ.....</b>	<b>55</b>

## УВОД

Брига о положају, потребама и уједначеним условима за задовољавање развојних потреба дјече, примарно представља и бригу о развоју и напретку једног друштва уопште.

Друштво Републике Српске, као постратно друштво у транзицији, оптерећено је високом стопом незапослености, социјалном искључености и сиромаштвом, што свакако не представља најповољнији амбијент за правилан психо-физички развој дјече. Друштвена криза утиче и на функције и структуру породице. Све породичне функције (од био-репродуктивне, социјализаторске, заштитне до економске), су погођене друштвеном кризом, што утиче на измјењену улогу, положај и функцију класичне породице, чиме је измјењен и породични амбијент одрастања дјече, али и самог рађања.

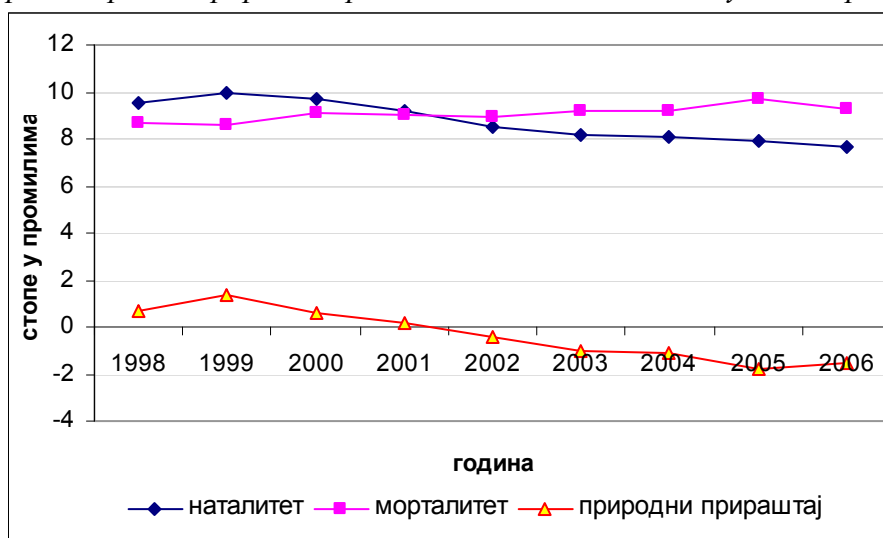
Наиме, статистика континуирано евидентира смањену стопу рађања од 2002. године.

Званични подаци Републичког завода за статистику указују на чињеницу да простор Републике Српске карактерише негативна стопа природног прираштаја од -1,5‰ (за 2006. годину).

У 2006. години рођено је 11 519 дјече, док је у истој години умрло 13 801 лице, или више 2 282 него што је рођено. (Демографска статистика, Билтен бр.10)

Касна фаза демографске транзиције, изазвала је поремећаје биолошког карактера, низак природни прираштај и процес старења становништва.

Графикон бр. 1 – Природно кретање становништва Републике Српске



Извор: Демографска статистика, Билтен бр.10, Републички завод за статистику, Бањалука 2007.

Према општој стопи наталитета, Република Српска спада у ниско наталитетна подручја, са ниском стопом фертилитета, која може бити директна последица ратних и постратних траума, миграције становништва, планирања породице, неповољних социо-економских услова и сл. У таквим околностима евидентна је потреба додатног ангажовања друштва у области популационе политике, али примарно је потребна појачана друштвена брига о дјечи, као највулнерабилнијој категорији становништва и породици, као најприроднијем амбијенту рађања и одрастања.

Влада Републике Српске је то препознала и формирала своја два савјетодавна тијела, Савјет за дјecu и Савјет за демографску политику, са циљем заштите права и положаја дјече као и дефинисања мјера у области популационе политике и планирања породице.

Савјет за дјecu, као координирајуће тијело Владе Републике Српске, је између осталог задужено за праћење примјене Конвенције Уједињених нација о правима дјетета и других

међународних и домаћих докумената у области права дјетета, промоције истих и унапређења положаја дјече у Републици Српској. У том смислу Савјет се бави и истраживањем актуелних проблема и потреба највулнерабилнијих категорија дјече, са циљем дефинисања приједлога и мјера у најбољем интересу дјече.

У том контексту, Савјет за дјecu Републике Српске се определио за израду акционог истраживања *"Положај и потребе дјече у вишечланим породицама у Републици Српској"*, са циљем да се дође до релевантних показатеља о положају и потребама ове дјече, као и о томе који су то постојећи облици друштвене бриге о дјечи (из ове категорије породица) и колико су они адекватни.

Сигурно је да породица са дјецом има повећане трошкове, о чему свједоче истраживања која су вршена како у окружењу тако и шире. Према подацима, у Републици Србији због трошкова рађања и подизања дјече, трошкови породице са дјецом у односу на парове без дјече, већи су за 40%. У Италији је истраживање показало да породица са двоје дјече има за 41% повећане трошкове итд.

Дакле, уз повећане трошкове родитељства у друштву са високим степеном сиромаштва, какво је друштво Републике Српске, не изненађују подаци који указују на смањење рађања.

Међутим и у таквим условима постоје породице у којима се рађају дјеча вишег реда рођења. Вишечлане породице и дјecu у њима, често прате многи проблеми везани за њихову егзистенцију, подизање, раст, услове развоја, васпитање и оспособљавање за самосталан живот. Ове породице често се сусрећу са предрасудама и неприхватљивим понашањем, како њихових рођака, пријатеља и микросоцијалне средине, тако и многих служби, институција и установа, које би требало да им пруже подршку и помоћ на професионалном нивоу.

На основу свега напријед изложеног, крајњи циљ Савјета за дјecu, као савјетодавног тијела Владе Републике Српске, је указивање на проблеме и потребе ове категорије дјече, те да Влади предложи могуће мјере за унапређење положаја дјече из вишечланих породица.

С обзиром да попис становништва у БиХ није обављен од 1991. године, врло је тешко рећи колико је породица са четворо и више дјече у Републици Српској. Подаци се базирају на статистичкој апроксимацији и подацима Удружења породица са четворо и више дјече, која су се интензивно формирала током 2006. и 2007. године, а која су била и партнери Савјета за дјecu током реализације овог истраживања.

Такође, један од циљева овог истраживања јесте и успостављање базе података вишечланих породица, као основе за креирање политике за подршку дјечи из таквих породица, те упућивање апела релевантним институцијама да се што раније обави попис становништва у БиХ, или сачини регистар становништва у Републици Српској.

*Први дио*

**ТЕОРИЈСКО, МЕТОДОЛОШКЕ И СОЦИЈАЛНО –  
ПРАВНЕ ПРЕТПОСТАВКЕ ПОЛОЖАЈА ВИШЕЧЛАНИХ ПОРОДИЦА  
И ДЈЕЦЕ ИЗ ВИШЕЧЛАНИХ ПОРОДИЦА**

## 1. Предмет истраживања

Породице са дјецом имају увећане трошкове рађања и одрастања дјеце, а породице у којима се рађају дјеца већег реда рођења су извјесно, додатно оптерећене. Висок степен сиромаштва и социјалне искључености у Републици Српској (према подацима ЛСМС - Истраживање процјене животног стандарда - 2001. године, испод линије генералног сиромаштва живи 21% становништва, преко 49% је социјално искључено), је амбијент у коме се рађају и одрастају дјеца Српске.

Овим Пројектом ће се истраживати и дефинисати положај дјеце у вишечланим породицама (са социодемографског, правног, економског, социјално-заштитног, структуралног и функционалног аспекта) као и дефинисати потребе дјеце из вишечланих породица. Пројектом ће се утврдити и да ли се положај дјеце из оваквих породица значајније разликује од положаја дјеце у породицама са мањим бројем дјеце.

Такође ће се анализирати постојеће мјере и облици друштвене заштите породице и дјеце и на основу тога дефинисати евентуално нове.

Постојећи системи заштите породице са дјецом имају наглашен социјално-заштитни карактер, који је свакако условљен неповољним социјално-економским миљеом.

Друштво би требало да дефинише политику којом спрјечава свако довођење у неравноправан положај било ког члана друштва, а посебно највулнерабилнијих категорија, као што су дјеца, стари, инвалидне особе и остали. У том контексту битно је подсјетити да је Уставом Републике Српске предвиђена посебна заштита породице и дјеце.

## 2. Циљеви истраживања

Полазни циљ овог пројекта јесте да се, на репрезентативном узорку на терену идентификује положај и потребе дјеце у вишечланим породицама.

Други циљ је анализа постојећих облика подршке и заштите породици са дјецом већег реда рођења, поново уз партиципацију анкетираних чланова породице.

Трећи циљ је дефинисање приједлога мјера за провођење ентитеске и локалне политике према вишечланим породицама које могу утицати на побољшање положаја ових породица кроз: већу запосленост, смањење сиромаштва, рјешавање стамбених проблема, бољу заштиту дјеце, усклађивање рада и родитељства, развој институционалног система за подршку родитељству у складу са потребама дјеце и породице.

## **2.1. Специфични циљеви**

Приликом посјета породицама на терену, у директним контактима чланови породица ће аутентично дефинисати потребе и проблеме своје дјече, али и породице као цјелине. Исто тако, они ће дати и своје виђење постојећих мјера заштите и дефинисати (по њима) неопходне видове подршке.

Један од циљева је и сензибилизација јавности у смислу подршке за побољшање положаја дјече из вишечланих породица, уједначавање услова за задовољавање њихових потреба, као и подржавајућег односа према породицама које се одређују за рађање већег броја дјече.

С обзиром да попис становништва у БиХ није вршен од 1991. године, циљ истраживања је и иницирање увођења уједначене и јединствене базе података о породицама са четворо и више дјече у Српској, а прије свега упућивање апела за што хитнији попис становништва у БиХ, ако не онда увођење регистра становништва у Српској.

## **3. Методологија истраживања**

Идејним нацртом истраживачког пројекта предвиђено је да се пројекат реализује на претпоставкама и постулатима акционих истраживања, која подразумевају да се проблем открива на терену, уз активну партиципацију људи и социјалних група о чијим проблемима и потребама је ријеч, заинтересованих удружења, као и институција и власти, уз јасан план истраживачког тима који спроводи пројекат. Захваљујући оваквом приступу, вишечлане породице које би се укључиле у пројекат, имале би позицију субјекта у осмишљавању промјена везаних за побољшање њиховог укупног статуса, а посебно односа са људима, установама и службама у животној средини.

Појмовно-категоријално под термином "вишечлане породице" се подразумевају породице у којима је рођено четворо и више дјече, а да је током истраживања бар једно дијете малолетно и налази се у кућној заједници, тј. живи у породици.

У истраживању су се користиле методе:

- анализа садржаја постојеће документације;
- анкета и интервјуи са носиоцем домаћинства (на терену у њиховим домовима);
- статистичка анализа добијених података према упитнику;
- квалитативна анализа.

Током 2007. и почетком 2008. године истраживање на терену су обављала два демографа из Министарства за породицу, омладину и спорт, као и унос података у апликативну базу креирану за ово истраживање. Сем тога, након уноса су извршили припрему података за израду извјештаја.

Посјете на терену су благовремено заказиване уз подршку локалних удружења породица са четворо и више дјече (која су била логистичка подршка на терену) и наравно уз сагласност одабраних породица.

## **4. Узорак**

За потребе истраживања креирана су два типа упитника. Први упитник су попуњавала удружења породица са четворо и више дјече, а на основу ових података добијени су подаци о свим породицама из осам удружења (која су до тада била регистрована). Други упитник се односио само на породице из репрезентативног узорка.

Приликом одабира узорка водило се рачуна о територијалној заступљености, распореду село-град, радном, социјално-економском статусу, брачном статусу, броју дјече у породици,

школском и здравственом статусу чланова породице, као и присуству дјече са посебним потребама.

Истраживањем је обухваћено укупно 856 породица, са укупно 5168 чланова. Од овог броја први дио упитника је попуњен за свих 856 породица, док је интервјуом и другим упитником обухваћено нешто више од 10% ових породица, тачније њих 89, са укупно 620 чланова породице.

Приликом одабира општина у којима је вршено истраживање, водило се рачуна о регионалној заступљености цјелине Републике Српске, као и типовима општина према њиховим економским, политичким, социјалним, социо-културним и другим карактеристикама. Истраживање је обављено у укупно девет општина Српске, и то: Бањалука, Билећа, Бијељина, Челинац, Источно Сарајево, Љубиње, Невесиње, Нови Град и Шипово.

Због непостојања оваквог удружења, а ради територијалне заступљености, истраживање на подручју општине Бијељина је урађено у сарадњи са Јавним фондом за дјечију заштиту Републике Српске, који располаже са подацима о вишечланим породицама - корисницима права из дјечије заштите.

## 6. Уставни и породично-правни положај дјече и породице у Републици Српској

Уставом Републике Српске и позитивно правним прописима дефинисани су кључни принципи односа према породици и дјечи.

Према члану 36 Устава: *"Породица, мајка и дијете имају посебну заштиту"*<sup>1</sup>.

Осим осталих принципа, који су дефинисани овим чланом (да се брак и односи у породици и браку уређују законом; да су дјеца дужна бринути о својим родитељима уколико им је потребна помоћ; да дјеца рођена изван брака имају иста права и дужности као и дјеца рођена у браку; да малољетници о којима се родитељи не брину, као и особе које нису у могућности да се саме брину о себи и заштити својих права и интереса, имају посебну заштиту), са аспекта предмета ове студије, посебно је значајан његов трећи став: *"Право је човјека да слободно одлучује о рађању дјече"*. Овим ставом је уједно речено и да је основно право човјека да сам одлучи о броју дјече. Са аспекта породичног и социјално-правног статуса, значајан је став четири: *"Родитељи имају право и дужност бринути се о подизању и васпитању дјече"*.

Према Породичном закону<sup>2</sup> *породица* се дефинише као "животна заједница родитеља и дјече и других сродника". Породица се дакле, посматра као шира примарна људска заједница, јер се њом обухватају не само дјеца и родитељи већ и други сродници који у тој заједници живе.

Члан 81. став 1) и 2) овог Закона каже да "родитељи имају дужност и право да штите своју малољетну дјечу и да се брину о њиховом животу и здрављу". Такође, малољетна дјеца имају право да живе заједно са својим родитељима. Родитељи имају дужност и право да се старају о образовању своје малољетне дјече, а исто тако родитељи су дужни да се брину о редовном школовању своје дјече. Они имају дужност и право да према својим приликама омогуће даље школовање своје дјече, водећи рачуна о њиховим способностима, склоностима и оправданим жељама (Члан 83. Породичног закона).

Став 1. члан 231. каже да међусобно издржавање чланова породице и других сродника је њихова дужност и право. Међусобном издржавању чланови породице и други сродници доприносе, сразмерно својим способностима, и у складу са потребама лица којем се даје

---

<sup>1</sup> Устав Републике Српске и амандмани (Важеће одредбе), друго издање, Српско Сарајево, септембар 1996. године.

<sup>2</sup> Породични закон ("Службени гласник Републике Српске", број: 54/02;41/08)

издржавање. Родитељи су првенствено обавезни да издржавају малољетну дјецу и у извршавању те обавезе морају да искористе све своје могућности.

Ако се дјеца налазе на редовном школовању, родитељи су дужни да им према својим могућностима обезбиједи издржавање и након пунољетности, а најдаље до навршене 26. године живота, осим ако редовно школовање није у том времену завршено из оправданих разлога (Члан 233.).

Дакле, према одредбама Устава Републике Српске и важећих прописа у овој области, дјеца и породице са дјецом имају посебну заштиту друштва.

*Други дио*

## РЕЗУЛТАТИ ИСТРАЖИВАЊА

### 1. ДЕМОГРАФСКИ ПОКАЗАТЕЉИ О ВИШЕЧЛАНИМ ПОРОДИЦАМА

Негативне промјене у друштву, које су се дешавале у последњих двадесет година нису могле мимоићи ни породицу, као примарну људску заједницу и основну ћелију друштва, како се најчешће дефинише породица. Територија Републике Српске била је оптерећена многобројним проблемима које је донио грађански рат, чије се последице у великој мјери осјећају и данас. Таква ситуација је свакако утицала на функцију и структуру породице.

Последица овакве ситуације јесу и подаци Републичког завода за статистику који указују на негативну стопу природног прираштаја у Републици Српској. Млади се данас све касније одлучују на склапање брака и заснивање породице, а породице са више дјеце, односно вишечлане породице, данас су ријеткост.

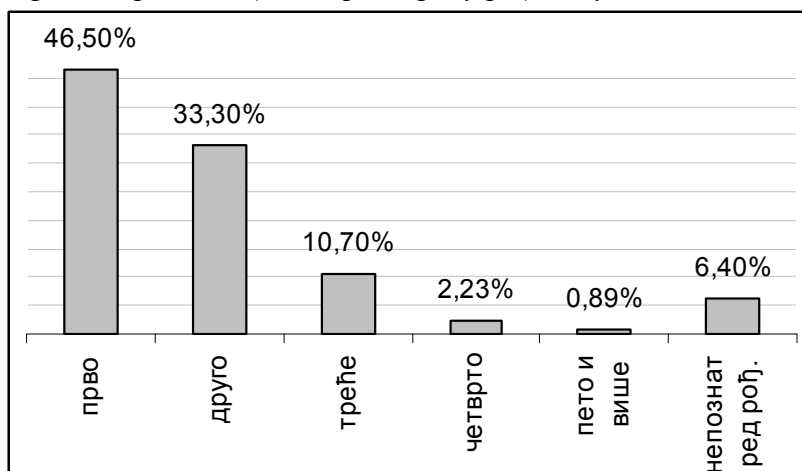
*Табела бр. 1 – Дјеца по реду рођења*

Година	Укупно рођене дјеце	Рођених као прво дијете	Рођених као друго дијете	Рођених као треће дијете	Рођених као четврто дијете	Рођених као пето и више дијете	Непознат ред рођења
1998	13527	5803	4859	1545	298	116	906
1999	14500	6217	4980	1557	275	104	1367
2000	14191	6050	4868	1533	294	125	1321
2001	13699	6045	4592	1435	295	136	1196
2002	12336	5532	4226	1352	266	110	850
2003	12066	5498	4090	1200	289	95	894
2004	11917	5650	3882	1281	255	103	746
2005	11638	5496	3902	1224	273	111	632
2006	11519	5356	3840	1230	257	103	733

\*Извор: Демографска статистика, Билтен бр.10, Републички завод за статистику, Бањалука 2007.

Званични подаци Републичког завода за статистику Републике Српске показују да се смањује број свих рађања дјеце, без обзира на ред рођења. Једино позитивно јесте, смањење дјеце непознатог реда рођења, што је заправо резултат квалитетнијег вођења података о породицама у Републици Српској.

Графикон бр. 2 – Рођени према реду рођења у 2006. години



\*Извор: Демографска статистика, Билтен бр.10, Републички завод за статистику, Бањалука 2007.

Према подацима осам удружења (Табела бр.2), регистровано је 849 породица са четворо и више дјеце, а са седам породица из Бијељине, гдје нема удружења, укупно је 856 породица укључено у истраживање, са укупно 5168 чланова (без Бијељине 5116 чланова). Од овог броја највише је шесточланих породица, односно породица са четворо дјеце, у просјеку рођено је 4,38 дјеце.

Табела бр. 2 - Вишечлане породице према општинама

Град	Број породица	Број чланова	Број рођене дјеце	Број дјеце у породици	Узорак породица
БАЊАЛУКА	134	794	604	460	22
ЧЕЛИНАЦ	95	555	419	331	8
ШИПОВО	52	321	228	160	5
НОВИ ГРАД	85	548	387	342	7
БИЛЕЋА	159	986	681	584	11
НЕВЕСИЊЕ	123	699	525	456	8
ЉУБИЊЕ	21	119	91	76	3
И. САРАЈЕВО	180	1094	786	708	18
БИЈЕЉИНА*	7	52	32	32	7
<b>Свега</b>	<b>856</b>	<b>5168</b>	<b>3753</b>	<b>3149</b>	<b>89</b>

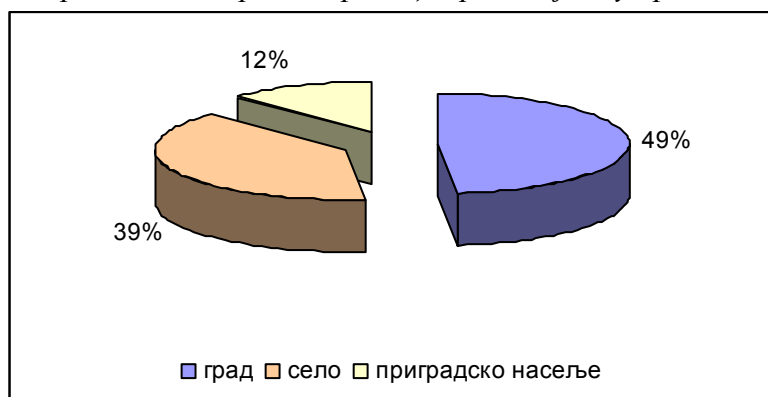
## 2. ДЕМОГРАФСКА ОБИЉЕЖЈА АНКЕТИРАНИХ ПОРОДИЦА

Да би се могао истраживати положај и потребе вишечланих породица и њихове дјеце у Републици Српској, било је неопходно прије свега обавити свеобухватно истраживање на терену, управо са овом категоријом породица.

Узорак на коме је вршено истраживање чини 89 вишечланих породица у 9 општина Републике Српске. У 89 породица (10,5% од укупне популације) регистровано је укупно 620 чланова. Број рођене дјеце у ових 89 породица је 421, а тренутно се у породицама налази 395 дјеце или 93,82%, што значи да 6,4% дјеце не живи више са родитељима (осамосталили су се или су засновали своје породице).

Као што је већ речено, ријеч је о репрезентативном, систематском узорку, при чему је вођено рачуна о територијалној заступљености, распореду село-град (Графикон бр.3), радном, социјално-економском статусу, брачном статусу, броју дјеце у породици, школском и здравственом статусу чланова породице, као и присуству дјеце са посебним потребама.

*Графикон бр. 3 - Анкетиране породице према мјесту пребивалишта*



Од 89 анкетираних породица, њих 48,3% живи у градском подручју, 39,3% у сеоском, а 12,4% у приградском. Дакле, највећи проценат вишечланих породица 51,7% сконцентрисан је у сеоским и приградским насељима (Табела бр.3).

*Табела бр. 3 - Број породица по општинама*

Град	Тип насеља			Укупно
	Село	Град	Приградско насеље	
Бања Лука	11 50.0%	8 36.4%	3 13.6%	22 100.0%
Челинац	3 37.5%	5 62.5%	0	8 100.0%
Шипово	2 40.0%	3 60.0%	0	5 100.0%
Нови Град	1 14.3%	6 85.7%	0	7 100.0%
Билећа	7 63.6%	3 27.3%	1 9.1%	11 100.0%
Невесинје	1 12.5%	6 75.0%	1 12.5%	8 100.0%
Љубиње	1 33.3%	1 33.3%	1 33.3%	3 100.0%
Источно Сарајево	7 38.9%	7 38.9%	4 22.2%	18 100.0%
Бијељина	2 28.6%	4 57.1%	1 14.3%	7 100.0%
<b>Укупно</b>	<b>35</b> 39.3%	<b>43</b> 48.3%	<b>11</b> 12.4%	<b>89</b> 100.0%

## 2.1. Старосна структура родитеља

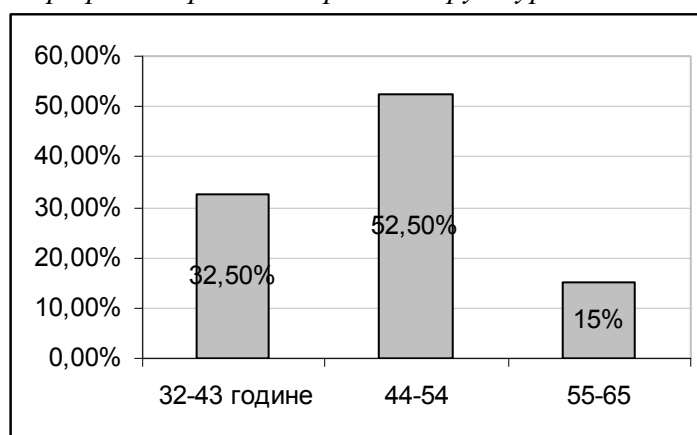
Свакако је значајна демографска карактеристика старосне структуре родитеља дјече из вишечланих породица.

Табела бр. 4 - Старост очева према мјесту боравка

Град	Година рођења оца				Укупно
	Није познато	1943-1953. године	1954-1964. године	1965-1976. године	
Бања Лука	6 27.4%	2 9.1%	9 40.9%	5 22.6%	16 100.0%
Челинац		1 12.5%	4 50.0%	3 37.5%	8 100.0%
Шипово		1 20.0%	2 40.0%	2 40.0%	5 100.0%
Нови Град	1 14.3%	2 28.6%	3 42.8%	1 14.3%	6 100.0%
Билећа		2 18.2%	7 63.6%	2 18.2%	11 100.0%
Невесиње	1 12.5%	1 12.5%	3 37.5%	3 37.5%	7 100.0%
Љубиње			2 66.7%	1 33.3%	3 100.0%
Источно Сарајево		3 16.8%	12 66.4%	3 16.8%	18 100.0%
Бијељина	1 14.3%			6 85.7%	6 100.0%
<b>Укупно</b>	<b>9*</b> <b>10.1%</b>	<b>12</b> <b>15%</b>	<b>42</b> <b>52,5%</b>	<b>26</b> <b>32,5%</b>	<b>80</b> <b>100.0%</b>

Од 89 анкетираних породица, у 10,1% не живе очеви\*. Ради се о непотпуним породицама, насталим као посљедица смрти оца, развода брака или ванбрачне заједнице. Најбројнији су очеви у старосној доби од 44-54 године (1954-1964 годиште) -52,5%. Сљедећи по учесталости су очеви старости од 32-43 године (1965-1976 годиште) - 32,5%, а затим у старосној групи 55-65 година (1943-1953 годиште) -15%. (Табела бр.4 и Графикон бр.4)

Графикон бр. 4 - Старосна структура очева

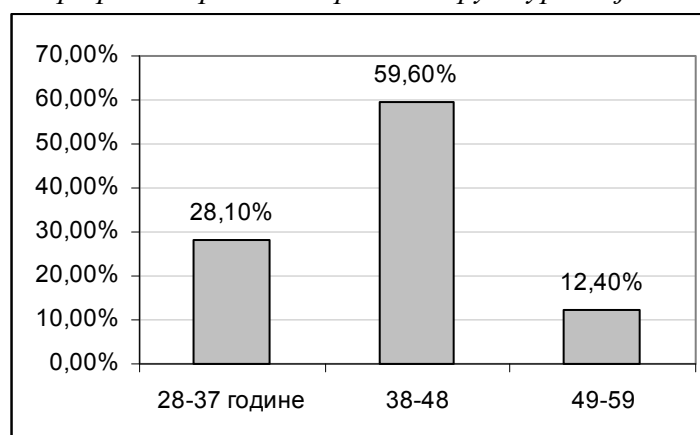


Када посматрамо старосну структуру мајки, можемо примјетити да је она нешто повољнија. Најчешћи је удио мајки је у старосној доби од 38-48 година (1960-1970 годишта)-59,6%, затим долази старосна група 28-37 година (1971-1980 годиште)-28,1% и на крају старосна група 49-59 година (1949-1959 годиште)-12,4%. (Табела бр.5 и Графикон бр.5)

Табела бр. 5 - Старосна структура мајки, према мјесту боравка

Град	Година рођења мајки			Укупно
	1949-1959. године	1960-1970. године	1971-1980. године	
Бања Лука	3 13.5%	11 49.9%	8 36.6%	22 100.0%
Челинац	1 12.5%	5 62.5%	2 25.5%	8 100.0%
Шипово	1 20.0%	2 40.0%	2 40.0%	5 100.0%
Нови Град		5 71.4%	2 28.6%	7 100.0%
Билећа	3 27.3%	8 72.7%		11 100.0%
Невесиње		6 75.0%	2 25.0%	8 100.0%
Љубиње		1 33.3%	2 66.7%	3 100.0%
Источно Сарајево	3 16.7%	14 77.7%	1 5.6%	18 100.0%
Бијељина		1 14.3%	6 85.7%	7 100.0%
<b>Укупно</b>	<b>11</b> <b>12.4%</b>	<b>53</b> <b>59.6%</b>	<b>25</b> <b>28.1%</b>	<b>89</b> <b>100.0%</b>

Графикон бр. 5 - Старосна структура мајки



## 2.2. Здравствени статус родитеља

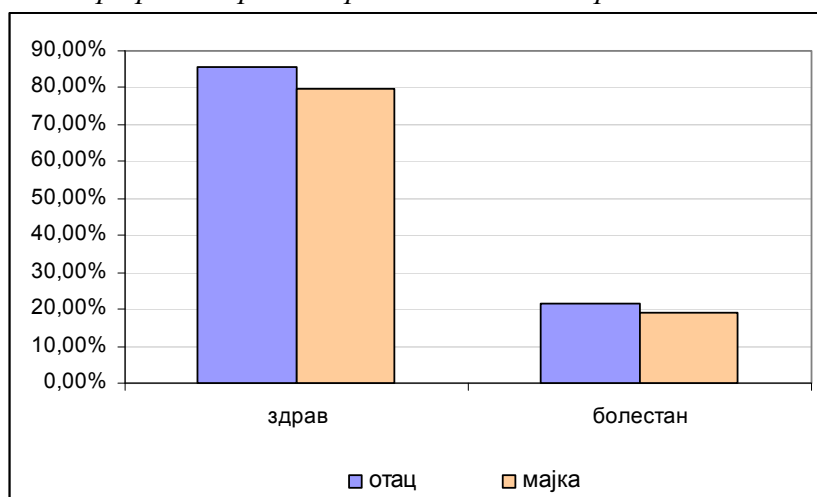
Здравствено стање анкетираних родитеља је посебно значајно, како због њих самих, тако и због њихове дјече, којих је углавном у породици преко четворо, па је стога било битно да се путем анкетног упитника, покуша сазнати како своје здравствено стање виде ови родитељи.

Мора се напоменути да је ријеч о њиховим субјективним изјавама, без потврде у адекватној медицинској документацији, па је зато неопходно ове податке узимати са дозом резерве.

Испитивање на терену је показало да је здравствено стање родитеља углавном добро (78,7% очева и 79,8% мајки). Да има неку од болести изјаснило се 21,3% очева и 19,1% мајки (Графикон бр.6).

Значи, према изјавама родитеља, њихово здравствено стање је добро, што се могло донекле и очекивати, јер је ријеч о релативно млађим особама.

Графикон бр. 6 - Здравствено стање родитеља



Табела бр. 6 - Здравствени статус оца

Град	Здравствени статус оца			Укупно
	Нема података	Здрав	Болестан	
Бања Лука	6 27.3%	15 68.2%	1 4.5%	16 100.0%
Челинац		5 62.5%	3 37.5%	8 100.0%
Шипово		4 80.0%	1 20.0%	5 100.0%
Нови Град	1 14.3%	3 42.9%	3 42.9%	6 100.0%
Билећа		6 54.5%	5 45.5%	11 100.0%
Невесинје	1 12.5%	6 75.0%	1 12.5%	7 100.0%
Љубиње		3 100.0%		3 100.0%
Источно Сарајево		15 83.3%	3 16.7%	18 100.0%
Бијељина	1 14.3%	6 85.7%		6 100.0%
<b>Укупно</b>	<b>9*</b> <b>10.1%</b>	<b>63</b> <b>78.7%</b>	<b>17</b> <b>21.3%</b>	<b>80</b> <b>100.0%</b>

Процент од болесних 21,3% очева и 19,1% мајки представља додатно оптерећење за породицу и дјечу, ако се имају у виду углавном неповољан социо-економски положај вишечланих породица (Табела бр.6 и бр.7).

Табела бр. 7 - Здравствени статус мајке

Град	Здравствени статус мајке		Укупно
	Здрава	Болесна	
Бања Лука	17 72.7%	5 22.7%	22 100.0%
Челинац	6 75.0%	2 25.0%	8 100.0%
Шипово	4 80.0%	1 20.0%	5 100.0%
Нови Град	6 85.7%	1 14.3%	7 100.0%
Билећа	9 81.8%	2 18.2%	11 100.0%
Невесиње	6 75.0%	2 25.0%	8 100.0%
Љубиње	3 100.0%		3 100.0%
Источно Сарајево	16 88.9%	2 11.1%	18 100.0%
Бијељина	5 71.4%	2 28.6%	7 100.0%
<b>Укупно</b>	<b>72</b> <b>79.8%</b>	<b>17</b> <b>19.1%</b>	<b>89</b> <b>100.0%</b>

### 2.3. Образовна структура родитеља

Према школској спреми, међу анкетираним очевима највећи број је оних који су завршили средњу школу (52,5%), а затим са завршеном основном школом (16,3%), те са завршеним неким усмјерењем након основне школе (КВ-12,5%). Са вишом и високом школом има 7,5% односно 3,7% очева из породица са више дјеце. (Табела бр.8)

Табела бр. 8 - Школска спрема очева

Град	Школска спрема оца								Укупно
	Нема податка	Непотпуна основна	ОШ	КВ	ССС	ВКВ	ВШС	ВСС	
Бања Лука	6 27.3%		1 4.5%	2 9.1%	9 40.9%	1 9.1%	2 9.1%	1 4.5%	16 100.0%
Челинац			1 12.5%	4 50.0%	3 37.5%				8 100.0%
Шипово			2 40.0%		2 40.0%			1 20.0%	5 100.0%
Нови Град	1 14.3%		2 28.6%	2 28.6%	2 28.6%				6 100.0%
Билећа			1 9.1%		9 81.8%			1 9.1%	11 100.0%
Невесиње	1 12.5%			1 12.5%	5 62.5%	1 12.5%			7 100.0%
Љубиње			1 33.3%		1 33.3%	1 33.3%			3 100.0%
Источно Сарајево			5 27.8%	1 5.6%	7 38.9%	2 11.1%	3 16.7%		18 100.0%
Бијељина	1 14.3%	1 14.3%			4 57.1%		1 14.3%		6 100.0%
<b>Укупно</b>	<b>9*</b> <b>10.1%</b>	<b>1</b> <b>1.2%</b>	<b>13</b> <b>16.3%</b>	<b>10</b> <b>12.5%</b>	<b>42</b> <b>52.5%</b>	<b>5</b> <b>6.3%</b>	<b>6</b> <b>7.5%</b>	<b>3</b> <b>3.7%</b>	<b>80</b> <b>100.0%</b>

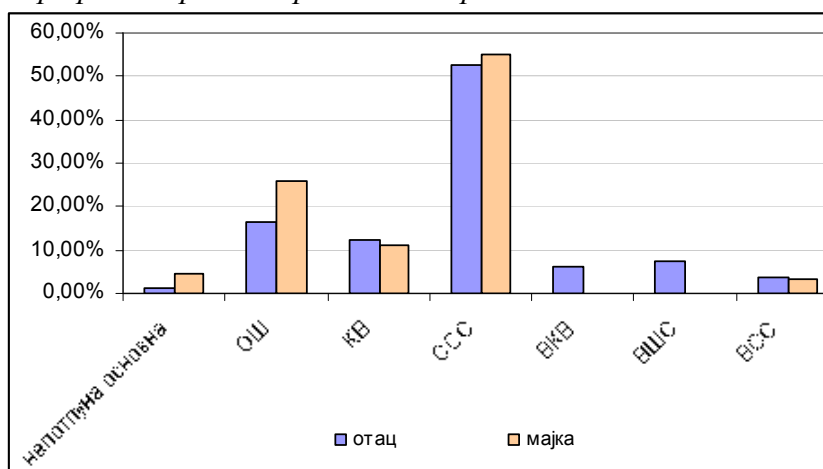
Образованост мајки из породица са више дјеце углавном се битније не разликује од образованости очева. Највећи број је мајки са средњом стручном спремом (55,1%), са основном школом (25,8%), са неким усмјерењем након основне школе (КВ-11,2%) док је једина битна разлика у односу на очеве, број мајки које имају вишу стручну спрему. Наиме, нити једна мајка

није регистрована са вишом школом, док је број мајки са високом стручном спремом изједначен са бројем очева (3,4%). (Табела бр.9)

Табела бр. 9 - Школска спрема мајки

Град	Школска спрема мајке							Укупно
	Непотпуна основна	ОШ	КВ	ССС	ВКВ	ВШС	ВСС	
Бања Лука		7 27.3%	4 18.2%	10 45.5%	0	0	1 4.5%	22 100.0%
Челинац		5 62.5%		3 37.5%				8 100.0%
Шипово		1 20.0%	1 20.0%	3 60.0%				5 100.0%
Нови Град	2 28.6%	1 14.3%	2 28.6%	2 28.6%				7 100.0%
Билећа		2 18.2%		8 72.7%			1 9.1%	11 100.0%
Невесиње		2 25.0%	2 25.0%	4 50.0%				8 100.0%
Љубиње				3 100.0%				3 100.0%
Источно Сарајево	1 5.6%	4 22.2%	1 5.6%	11 61.1%			1 5.6%	18 100.0%
Бијељина	1 14.3%	1 14.3%		5 71.4%				7 100.0%
<b>Укупно</b>	<b>4 4.5%</b>	<b>23 25.8%</b>	<b>10 11.2%</b>	<b>49 55.1%</b>	<b>0</b>	<b>0</b>	<b>3 3.4%</b>	<b>89 100.0%</b>

Графикон бр. 7 - Образованост родитеља



Дакле, образовни ниво родитеља дјече из вишечланих породица је, условно речено, задовољавајући (Графикон бр.7). Најчешће је ријеч о средњешколском образовању и КВ (66,3%). Према подацима званичне статистике и у општој популацији најзаступљеније је средњешколско образовање становништва (68,7%). Нешто је већа заступљеност мајки са основношколским образовањем из истраживања (25,6%) у односу на општу популацију (15,8% подаци званичне статистике за 2006. годину).

## 2.4. Радни статус родитеља

За оцјену друштвеног и радног статуса родитеља, а самим тим и укупног положаја њихових породица, значајни су подаци о њиховој радној оспособљености, занимању и евентуалној посебној оспособљености за неке послове, путем којих могу обезбјеђивати средства за живот породице. Већ је речено да је образовни статус већине родитеља дјеце из вишечланих породица углавном средњошколски, потом основношколско и КВ, па је реална претпоставка да то утиче и на њихову неповољну професионалну и радну позицију, јер изостаје високообразовани кадар.

Табела бр. 10 - Радни статус оца

Град	Радни статус оца				Укупно
	Нема података	Запослен	Незапослен	Пензионер	
Бања Лука	6 27.3%	11 50.0%	5 22.7%		22 100.0%
Челинац		4 50.0%	4 50.0%		8 100.0%
Шипово			4 80.0%	1 20.0%	5 100.0%
Нови Град	1 14.3%	2 28.6%	4 57.1%		7 100.0%
Билећа		3 27.3%	5 45.5%	3 27.3%	11 100.0%
Невесиње	1 12.5%	1 12.5%	6 75.0%		8 100.0%
Љубиње		2 66.7%	1 33.3%		3 100.0%
Источно Сарајево		8 44.4%	9 50.0%	1 5.6%	18 100.0%
Бијељина	1 14.3%	4 57.1%	2 28.6%		7 100.0%
<b>Укупно</b>	<b>9 10.1%</b>	<b>35 39.3%</b>	<b>40 44.9%</b>	<b>5 5.6%</b>	<b>89 100.0%</b>

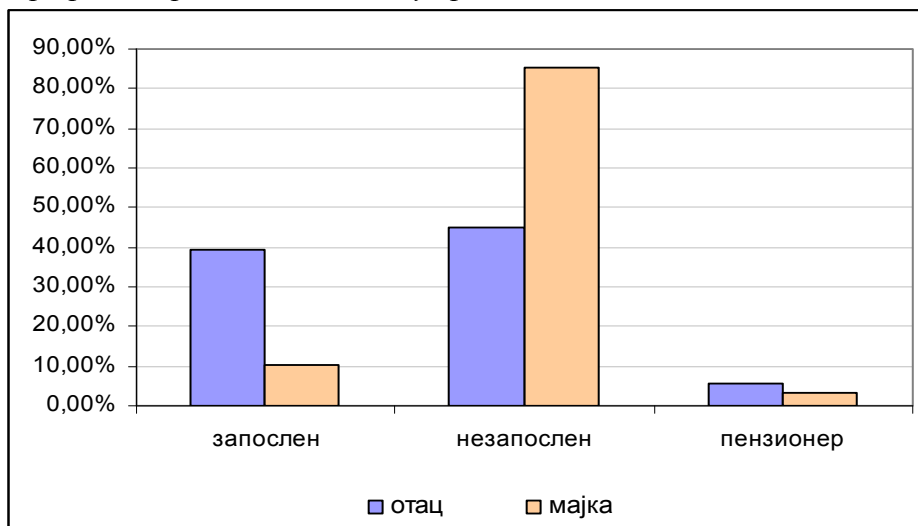
Подаци о запослености анкетираних очева потврђују исправност наведене претпоставке. Они показују да је већина очева 44,9% у статусу незапосленог лица, свега 39,3% је запослених, док 5,6 % очева остварује права из пензијско инвалидског осигурања. (Табела бр.10).

Табела бр. 11 - Радни статус мајке

Град	Радни статус мајке			Укупно
	Запослен	Незапослен	Пензионер	
Бања Лука	2 9.1%	18 81.8%	1 4.5%	22 100.0%
Челинац		8 100.0%		8 100.0%
Шипово		5 100.0%		5 100.0%
Нови Град	1 14.3%	6 85.7%		7 100.0%
Билећа	2 18.2%	7 63.6%	2 18.2%	11 100.0%
Невесиње		8 100.0%		8 100.0%
Љубиње	1 33.3%	2 66.7%		3 100.0%
Источно Сарајево	3 16.7%	15 83.3%		18 100.0%
Бијељина		7 100.0%		7 100.0%
<b>Укупно</b>	<b>9 10.1%</b>	<b>76 85.4%</b>	<b>3 3.4%</b>	<b>89 100.0%</b>

Када је ријеч о радном статусу мајки, он је доста неповољнији у односу на очеве (Графикон бр.8). Свега 10,1% мајки има статус запослених лица, док чак 85,4% мајки има статус незапослених лица, а највећи број ових жена чине "домаћице". У скупуни домаћица крије се и један мањи број жена које се баве пољопривредом.

Графикон бр. 8 - Радни статус родитеља



Након анализе основних демографских карактеристика испитиваних родитеља дјече из вишечланих породица на основу репрезентативног, систематског узорка може се створити статистичка слика просјечних родитеља дјече из вишечланих породица у Републици Српској.

Ријеч је о оцу, који је у вријеме анкетања био у старосној доби између 44-54 година (52,5%), са завршеном средњом школом (52,5%); доброг здравственог стања (78,7%); настањеног у селу и приградском насељу (51,7%); незапосленом (44,9%) и о мајци, која је у вријеме анкетања била у старосној доби између 38-48 година (59,6%), са завршеном средњом школом (55,1%); доброг здравственог стања 79,8%; настањеној у селу и приградском насељу (51,7%); незапосленој 85,4% (домаћици).

## 2.5. Подаци о дјечи рођеној у породици

У 856 породица обухваћених истраживањем, рођено је укупно 3 753 дјече, а тренутно се у породицама налази њих 3149 или 84%. Просјечан број рођене дјече у овим породицама је 4,38 дјече.

Просјечан број дјече која се тренутно налазе у породици (када посматрамо укупну истраживану популацију) је 3,68 дјетета.

Највећи број дјече из укупне популације је у старосној доби између 7 и 14 година (37,5%) и у доби преко 18 година (31,2%).

У 89 породица из узорка, рођено је укупно 421 дијете, а према полној структури, ради се о 45,4% мушке и 54,6% женске дјече (чешће се рађају женска дјеца у односу на демографску слику).

Од 421 дјетета 6,40% више не живи у породици. Углавном се ради о женској дјечи (4,75%) која одлазе из породица и заснивају своје породице, док је мушких свега (1,70%). Осамнаесторо дјече из узорка, или 4,3% је од различитог оца.

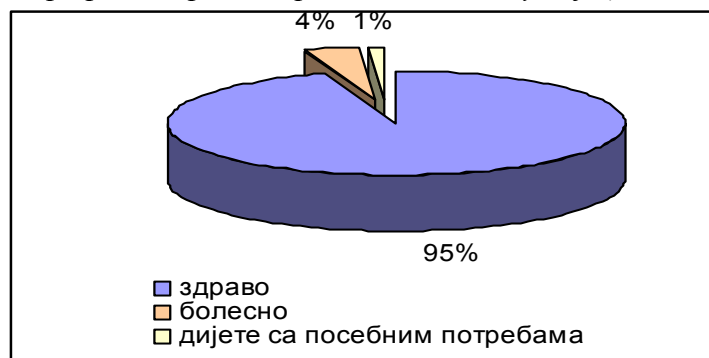
## 2.6. Здравствени статус дјеце

Када посматрамо здравствени статус дјеце из вишечланих породица 95,2% дјеце је здраво (Табела бр.12). Неку од хроничних болести има 3,6% дјеце, док је 1,2% дјеце категорисано као дјеца са посебним потребама.(Графикон бр.9)

Табела бр. 12 - Здравствени статус дјеце

Град	Здравствени статус дјеце			Укупно
	Здраво дијете	Хронична болест	Категорисана као дјеца са пос. потребама	
Бања Лука	92 91.09%	8 7.92%	1 0.99%	101 100.0%
Челинац	35 97.22%	1 2.78%		36 100.0%
Шипово	22 100.0%			22 100.0%
Нови Град	31 96.88%	1 3.12%		32 100.0%
Билећа	48 96.00%	2 4.00%		50 100.0%
Невесиње	35 94.59%	1 2.70%	1 2.70%	37 100.0%
Љубиње	13 100.0%			13 100.0%
Источно Сарајево	96 97.96%		2 2.04%	98 100.0%
Бијељина	29 90.63%	2 6.25%	1 3.13%	32 100.0%
<b>Укупно</b>	<b>401</b> <b>95.25%</b>	<b>15</b> <b>3.56%</b>	<b>5</b> <b>1.19%</b>	<b>421</b> <b>100.0%</b>

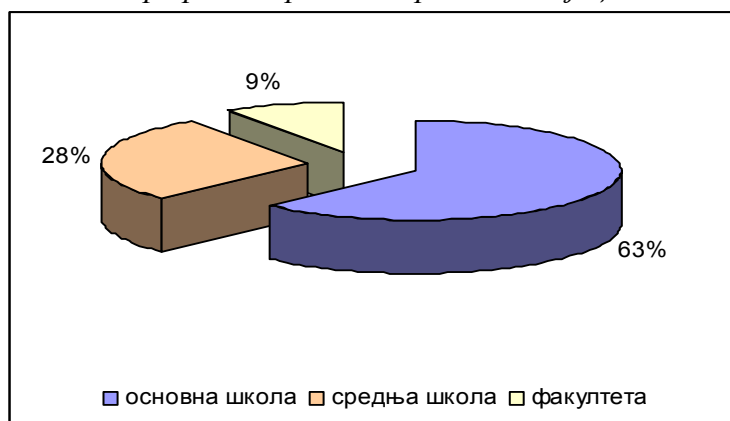
Графикон бр. 9 - Здравствени статус дјеце



## 2.7. Образовни статус дјеце

Када посматрамо укупну популацију (дјецу из свих 856 породица из истраживања), њих 70,4% је на редовном школовању. Највећи број дјеце похађа основну школу (62,5%), затим средњу (28,1%) и факултет (9,43%).(Графикон бр.10)

Графикон бр. 10 - Образовање дјеце



Непотпуну основну школу завршило је 0,95% дјеце. Основну школу похађа, или је завршило 48,7% дјеце, средњу 27,5%, вишу школу 0,5% и високу 4,75% (Табела бр.13).

Табела бр. 13 - Школска спрема дјеце

Град	Школа коју похађа или је завршио					Укупно
	Непотпунa основна	Основна школа	Средња школа	Виша школа	Висока школа, факултет	
Бања Лука	1 0,99 %	49 48,51%	29 28,71 %		5 4,95 %	101 100.0%
Челинац		20 55,55%	13 36,11%			36 100.0%
Шипово		10 45,45%	6 27,27%			22 100.0%
Нови Град		14 43,75%	8 25,00%		1 3,13%	32 100.0%
Билећа		30 60,00%	12 24,00%	1 2,00%	6 12,00%	50 100.0%
Невесиње		15 40,54%	9 24,32%		2 5,40	37 100.0%
Љубиње		5 38,46%	5 38,46%			13 100.0%
Источно Сарајево	2 2,04%	40 40,82%	33 33,67%	1 1,02%	6 0,06%	98 100.0%
Бијељина	1 3,13%	22 68,75%	1 3,13%			32 100.0%
<b>Укупно</b>	<b>4 0,95%</b>	<b>205 48,69%</b>	<b>116 27,55%</b>	<b>2 0,50%</b>	<b>20 4,75%</b>	<b>421 100.0%</b>

Према занимању 2,8% дјеце из вишечланих породица су без занимања, 5% има одређене занате стечене трогодишњом школом, 5,5% има занимања стечена са четири разреда средње школе, 0,24% са вишом школом, 0,48% са високом, 3,8% дјеце су студенти, 62% ученици и 18,5% су дјеца која још нису обухваћена образовним процесом (Табела бр.14).

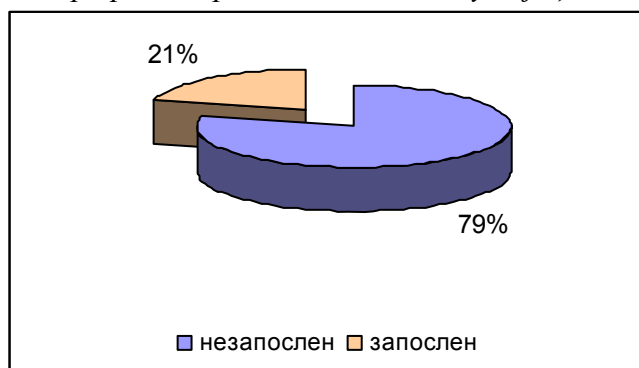
Табела бр. 14 - Занимање дјече

Град	Занимање									Укупно
	0	1	2	3	4	5	6	7	8	
Бања Лука		4 3,96%	1 0,99%	6 5,94%		1 0,99%	4 3,96%	68 67,33%	17 16,83%	101 100,0%
Челинац			6 16,67%	2 5,56%				25 69,44%	3 8,33%	36 100,0%
Шипово			1 4,55%	3 13,64%				12 54,55%	6 27,27%	22 100,0%
Нови Град		3 9,38%	4 12,50%				1 3,13%	15 46,88%	9 28,13%	32 100,0%
Билећа	3 6,00%			3 6,00%		1 2,00%	3 6,00%	39 78,00%	1 2,00%	50 100,0%
Невесиње	3 8,11%		1 2,70%	4 10,81%			2 5,41%	17 45,95%	10 27,03%	37 100,0%
Љубиње			1 7,69%					9 69,23%	3 23,08%	13 100,0%
Источно Сарајево	3 3,06%	4 4,08%	7 7,14%	5 5,10%	1 1,02%		6 6,12%	57 58,16%	15 15,31%	98 100,0%
Бијељина		1 3,13%						19 59,38%	12 37,50%	32 100,0%
<b>Укупно</b>	<b>9</b> <b>2,14%</b>	<b>12</b> <b>2,85%</b>	<b>21</b> <b>4,99%</b>	<b>23</b> <b>5,46%</b>	<b>1</b> <b>0,24%</b>	<b>2</b> <b>0,48%</b>	<b>16</b> <b>3,80%</b>	<b>261</b> <b>62,00%</b>	<b>76</b> <b>18,05%</b>	<b>421</b> <b>100,0%</b>

**Напомена:** 0 – непознато; 1 – радници без занимања, 2 – занати (3 разреда средње школе); 3 – занимања са 4 разреда средње школе; 4 – занимање са вишом школом; 5 – занимање с факултетом; 6 – студент; 7 – ученик; 8 – дијете.

Од дјече која су завршила образовни процес 21% њих има статус запослених лица, док је чак 79% дјече из вишечланих породица незапослено, што свакако забрињава и било би неопходно направити студију о овом проблему (15, Графикон бр.11, Табела бр.15).

Графикон бр. 11 - Радни статус дјече



Табела бр. 15 - Радни статус дјеце која више нису на школовању

Град	Радни статус		Укупно
	Запослен	Незапослен	
Бања Лука	3 25,00%	9 75,00%	12 100,0%
Челинац	4 50,00%	4 50,00%	8 100,0%
Шипово		4 100,0%	4 100,0%
Нови Град	1 12,50%	7 87,50%	8 100,0%
Билећа	1 12,50%	7 87,50%	8 100,0%
Невесинје		8 100,0%	8 100,0%
Љубиње		1 100,0%	1 100,0%
Источно Сарајево	5 31,25%	11 68,75%	16 100,0%
Бијељина		1 100,0%	1 100,0%
<b>Укупно</b>	<b>14 21,21%</b>	<b>52 78,79</b>	<b>66</b>

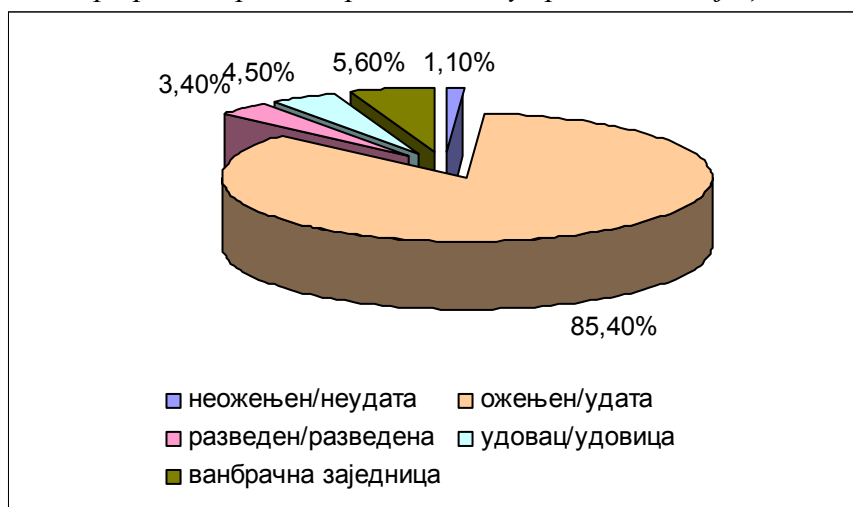
### 3. ПОРОДИЧНО ПРАВНИ СТАТУС ВИШЕЧЛАНИХ ПОРОДИЦА

Према подацима до којих се дошло истраживањем на одабраном узорку, тренутно 85,4% родитеља дјеце живи у брачној заједници, 3,4% је разведених, 4,5% је удовица, док 5,6% родитеља дјеце живи у ванбрачној заједници. Један родитељ, односно 1,1% има статус нежењеног или неудареног лица (Табела бр.16, Графикон бр.12). У свим једнородитељским породицама се ради о самохраним мајкама.

Табела бр. 16 - Брачни статус (родитеља) старатеља дјеце

Град	Брачни статус					Укупно
	Нежењен/ неудата	Ожењен/ удата	Разведен/а	Удовац/ удовица	Ванбрачна заједница	
Бања Лука	1 4.5%	16 72.7%	2 9.1%	3 13.6%		22 100.0%
Челинац		8 100.0%				8 100.0%
Шипово		5 100.0%				5 100.0%
Нови Град		5 71.4%			2 28.6%	7 100.0%
Билећа		11 100.0%				11 100.0%
Невесинје		7 87.5%		1 12.5%		8 100.0%
Љубиње		3 100.0%				3 100.0%
Источно Сарајево		16 88.9%			2 11.1%	18 100.0%
Бијељина		5 71.4%	1 14.3%		1 14.3%	7 100.0%
<b>Укупно</b>	<b>1 1.1%</b>	<b>76 85.4%</b>	<b>3 3.4%</b>	<b>4 4.5%</b>	<b>5 5.6%</b>	<b>89 100.0%</b>

Графикон бр. 12 - Брачни статус родитеља дјеце



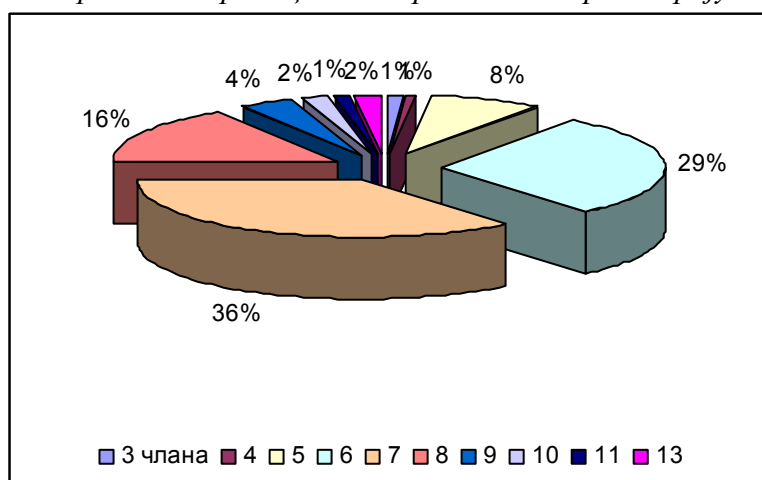
#### 4. КАРАКТЕРИСТИКЕ ДОМАЋИНАСТАВА У КОЈИМА ЖИВЕ ВИШЕЧЛАНЕ ПОРОДИЦЕ

Вишечлане породице и њихова дјеца живе у различитим типовима породица, домаћинстава и заједница. Посебан значај за укупан увид, а нарочито у економски положај вишечланих породица, има величина и састав домаћинстава у којима живе.

Када посматрамо укупну популацију од 856 породица које су до сада регистриване у осам удружења, регистровано је укупно 5168 чланова домаћинстава, односно рођено је укупно 3753 дјеце. Од овог броја највише је шесточланих домаћинстава, односно породица са четворо дјеце.

За разлику од просјечне величине породице у укупном броју регистрованих породица, вишечланим породицама систематског узорка од 89 породица, највећи број је са 7 чланова (35,8%), са 6 чланова (29,2%), а затим долазе породице са осам чланова (15,7%). (Графикон бр.13)

Графикон бр. 13 – Породице из истраживања према броју чланова



Табела бр. 17 - Укупан број чланова домаћинства

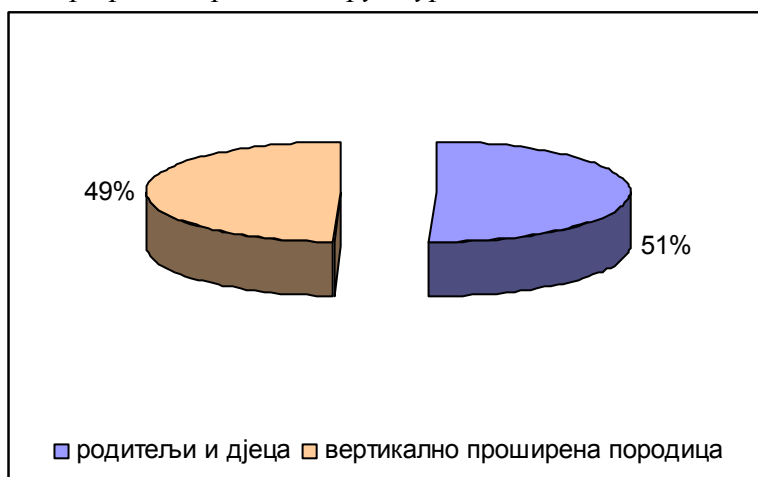
Град	Укупан број чланова домаћинства										Укупно
	3	4	5	6	7	8	9	10	11	13	
Бања Лука			2 9.1%	10 45.5%	6 27.3%	2 9.1%	1 4.5%			1 4.5%	22 100.0%
Челинац			2 25.0%	1 12.5%	3 37.5%	1 12.5%	1 12.5%				8 100.0%
Шипово				1 20.0%	4 80.0%						5 100.0%
Нови Град				2 28.6%	5 71.4%						7 100.0%
Билећа			1 9.1%	4 36.4%	4 36.4%	2 18.2%					11 100.0%
Невесиње			1 12.5%	1 12.5%	3 37.5%	3 37.5%					8 100.0%
Љубиње				1 33.3%	1 33.3%	1 33.3%					3 100.0%
Источно Сарајево	1 5.6%	1 5.6%		4 22.2%	4 22.2%	5 27.8%		1 5.6%	1 5.6%	1 5.6%	18 100.0%
Бијељина			1 14.3%	2 28.6%	1 14.3%		2 28.6%	1 14.3%			7 100.0%
<b>Укупно</b>	<b>1</b> <b>1.1%</b>	<b>1</b> <b>1.1%</b>	<b>7</b> <b>7.9%</b>	<b>26</b> <b>29.2%</b>	<b>31</b> <b>35.8%</b>	<b>14</b> <b>15.7%</b>	<b>4</b> <b>4.5%</b>	<b>2</b> <b>2.2%</b>	<b>1</b> <b>1.1%</b>	<b>2</b> <b>2.2%</b>	<b>89</b> <b>100.0%</b>

Незнатан број породица је са три, односно четири члана око (2,2%). Ради се углавном о породицама које чине родитељи и једно или двоје малољетне дјеце, односно дјеце која још увијек нису отишла из породице.

Такође, незнатан проценат је и породица са десет, једанаест и тринаест чланова, око 5,5%. Углавном се ради о вертикално проширеним породицама, гдје поред родитеља и дјеце живе и родитељима блиски сродници (Табела бр.17).

Резултати истраживања на узорку од 89 породица су показали да 51% породица чине само родитељи и дјеца, док је чак 49% проширених породица (Графикон бр.14).

Графикон бр. 14 - Структура домаћинстава



Када је ријеч о проширеним домаћинствима, углавном се ради о бакама 52,27%, дједовима 31,82%, и другим родитељима блиским сродницима 15,91% (Табела бр.18).

Табела бр. 18 - Структура вишечланих породица

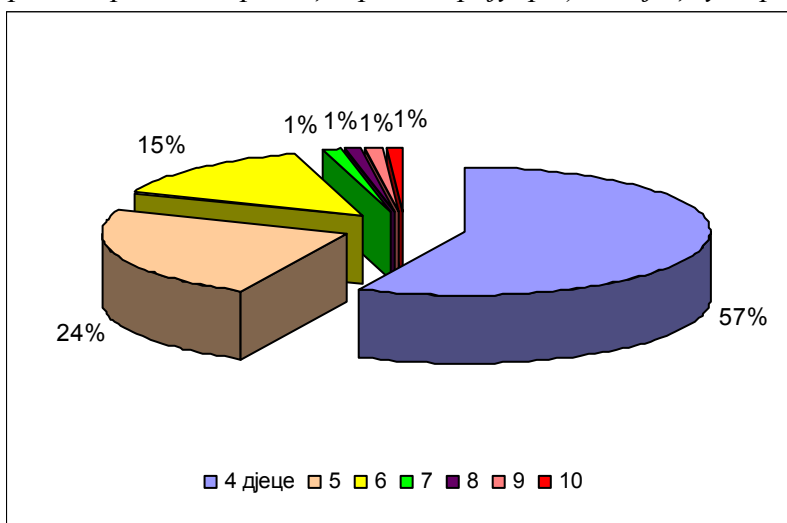
Град	Структура вертикално проширених породица			Укупно
	Баке	Дједови	Остали	
Бања Лука	4 40.0%	3 30.0%	3 30.0%	10 100.0%
Челинац	3 60.0%	1 20.0%	1 20.0%	5 100.0%
Шипово	1 50.0%	1 50.0%		2 100.0%
Нови Град	1 50.0%	1 50.0%		2 100.0%
Билећа	2 50.0%	2 50.0%		4 100.0%
Невесиње	4 57.14%	3 42.86%		7 100%
Љубиње	2 100.0%			2 100.0%
Источно Сарајево	3 60.0%	1 20.0%	1 20.0%	5 100.0%
Бијељина	3 42.86%	2 28.57%	2 28.57%	7 100.0%
<b>Укупно</b>	<b>23</b> <b>52.27%</b>	<b>14</b> <b>31.82%</b>	<b>7</b> <b>15.91%</b>	<b>44</b> <b>100.0%</b>

Систематски узорак, као и укупна популација вишечланих породица у истраживању, је показао да је највећи број породица са четворо дјече, 57,3%. Слиједе породице са петоро дјече 23,6% и са шесторо дјече 14,6%. Незнатан је проценат породица са преко шесторо дјече, што се слаже са званичним подацима Републичког завода за статистику, који говоре о малом броју рађања дјече вишег реда рођења (Табела бр.19 и Графикон бр.15).

Табела бр. 19 – Породице према броју рођене дјече у породици

Град	Укупно рођене дјече у породици							Укупно
	4	5	6	7	8	9	10	
Бања Лука	14 63.6%	3 13.6%	5 22.7%					22 100.0%
Челинац	5 62.5%	2 25.0%	1 12.5%					8 100.0%
Шипово	3 60.0%	2 40.0%						5 100.0%
Нови Град	4 57.1%	2 28.6%	1 14.3%					7 100.0%
Билећа	7 63.6%	2 18.2%	2 18.2%					11 100.0%
Невесиње	5 62.5%	2 25.0%		1 12.5%				8 100.0%
Љубиње	2 66.7%	1 33.3%						3 100.0%
Источно Сарајево	7 38.9%	5 27.8%	3 16.7%		1 5.6%	1 5.6%	1 5.6%	18 100.0%
Бијељина	4 57.1%	2 28.6%	1 14.3%					7 100.0%
<b>Укупно</b>	<b>51</b> <b>57.3%</b>	<b>21</b> <b>23.6%</b>	<b>13</b> <b>14.6%</b>	<b>1</b> <b>1.1%</b>	<b>1</b> <b>1.1%</b>	<b>1</b> <b>1.1%</b>	<b>1</b> <b>1.1%</b>	<b>89</b> <b>100.0%</b>

Графикон бр. 15 - Породице према броју рођене дјече у породици



Од укупног броја рођене дјече (421) у 89 породица, тренутно се у породицама налази 395 дјеце, односно 6,4% мање. Углавном се ради о дјечи која су напустила породицу ради заснивања сопствених породица.

Табела бр. 20 – Број дјеце у породицама у тренутку анкетирања

Град	Тренутно дјеце у породици								Укупно
	1	2	3	4	5	6	7	9	
Бања Лука		1 4.5%	2 9.1%	12 54.5%	4 18.2%	3 13.6%			22 100.0%
Челинац			2 25.0%	4 50.0%	1 12.5%	1 12.5%			8 100.0%
Шипово				4 80.0%	1 20.0%				5 100.0%
Нови Град				5 71.4%	1 14.3%	1 14.3%			7 100.0%
Билећа			1 9.1%	7 63.6%	2 18.2%	1 9.1%			11 100.0%
Невесиње			1 12.5%	5 62.5%	2 25.0%				8 100.0%
Љубиње				2 66.7%	1 33.3%				3 100.0%
Источно Сарајево	1 5.6%	1 5.6%		5 27.8%	5 27.8%	3 16.7%	1 5.6%	2 11.1%	18 100.0%
Бијељина				4 57.1%	2 28.6%	1 14.3%			7 100.0%
<b>Укупно</b>	<b>1</b> <b>1.1%</b>	<b>2</b> <b>2.2%</b>	<b>6</b> <b>6.7%</b>	<b>48</b> <b>53.9%</b>	<b>19</b> <b>21.3%</b>	<b>10</b> <b>11.2%</b>	<b>1</b> <b>1.1%</b>	<b>2</b> <b>2.2%</b>	<b>89</b> <b>100.0%</b>

## 5. ЕКОНОМСКИ ПОЛОЖАЈ ВИШЕЧЛАНИХ ПОРОДИЦА

Подаци анализирани у поглављу о друштвеном статусу и ангажованости родитеља дјече из вишечланих породица показали су да је професионални и радни статус анкетираних веома неповољан, како са аспекта њихове неадекватне професионалне оспособљености, тако и посматрано са аспекта карактера и типа радне ангажованости.

За оцјену економског положаја домаћинства у којима живе вишечлане породице битан је податак о запослености било кога од чланова домаћинства.

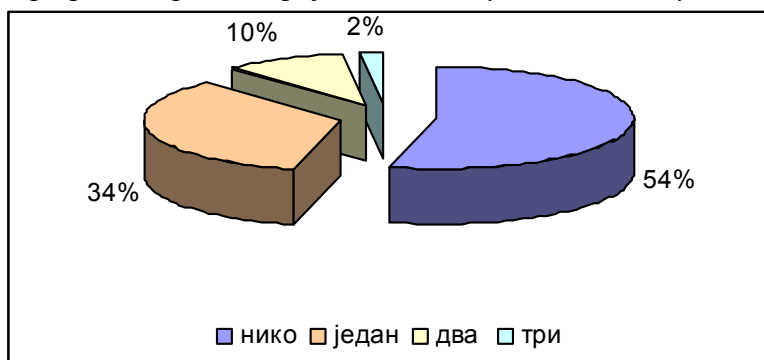
Посебно забрињавајући податак представља чињеница да у 54% породица нико од чланова домаћинства не остварује приходе по основу запослења, што је посебно изражено у мањим мјестима (Табела бр.21). У 34% домаћинства запослен је један од његових чланова, у само 10% домаћинства запослена су два његова члана, док су веома ријетка домаћинства у којима је запослено три члана, свега 2% таквих домаћинства (Графикон бр.17). Иако је у узорку било чак и тринаесточланих породица, нису евидентирана домаћинства у којима је запослено више од три члана.

Табела бр. 21 - Број запослених у домаћинству

Град	Број запослених чланова породице				Укупно
	0	1	2	3	
Бања Лука	9 40.9%	9 40.9%	4 18.2%		22 100.0%
Челинац	4 50.0%	4 50.0%			8 100.0%
Шипово	5 100.0%				5 100.0%
Нови Град	3 42.9%	4 57.1%			7 100.0%
Билећа	8 72.7%	1 9.1%	2 18.2%		11 100.0%
Невесиње	7 87.5%	1 12.5%			8 100.0%
Љубиње	1 33.3%	1 33.3%	1 33.3%		3 100.0%
Источно Сарајево	8 44.4%	7 38.9%	1 5.6%	2 11.1%	18 100.0%
Бијељина	3 42.9%	3 42.9%	1 14.3%		7 100.0%
<b>Укупно</b>	<b>48 53.9%</b>	<b>30 33.7%</b>	<b>9 10.1%</b>	<b>2 2.2%</b>	<b>89 100.0%</b>

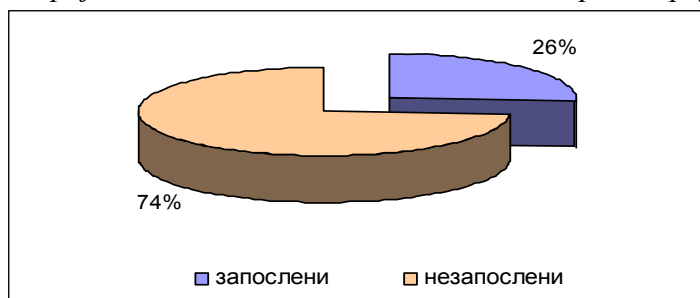
С друге стране, имајући у виду већ приказане структуре домаћинства, ова чињеница није изненађујућа, из разлога што већину вишечланих домаћинства, осим родитеља чине малољетна дјеча или остали чланови домаћинства, гдје се у највећем броју случајева ради о пензионерима или другим издржаваним лицима.

Графикон бр. 17 - Број запослених у домаћинству



Узорак од 89 породица обухватио је укупно 620 чланова породица, а свега 26% чланова породица је запослено (Графикон бр.18).

*Графикон бр. 18 - Број запослених чланова домаћинства према броју незапослених*

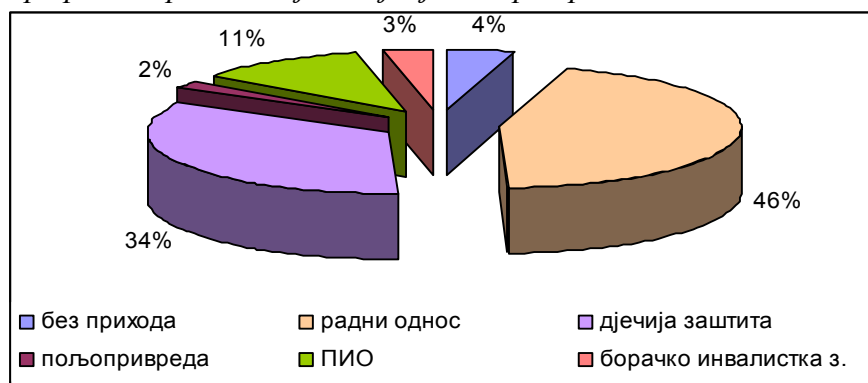


### 5.1. Извори прихода вишечланих породица и њихових домаћинстава

У свим испитивањима економског положаја домаћинстава, као индикатор се користе извори редовних и привремених прихода, њихова стабилност и висина.

Када је ријеч о редовним изворима прихода, од анкетираних је тражено да наведу најзначајније изворе прихода од којих потичу средства за потребе њиховог домаћинства.

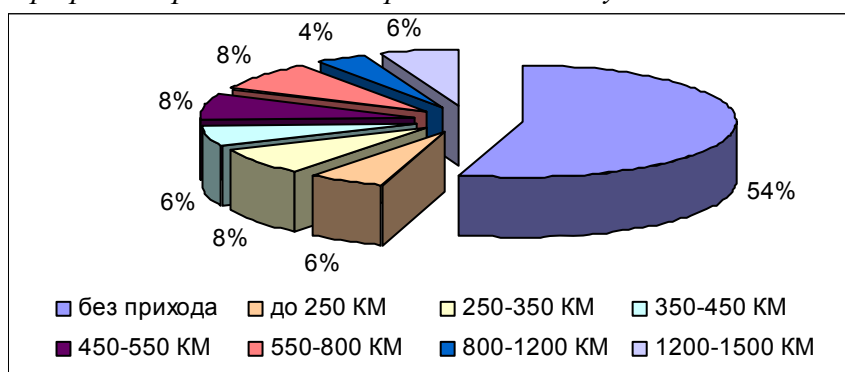
*Графикон бр. 19 - Најзначајнији извори прихода*



Без икаквог сталног извора прихода регистровано је 34% домаћинстава (Графикон бр.19).

Међу најзначајнијим редовним изворима прихода наведени су приходи по основу запослења, међутим свега 46% домаћинстава остварује приходе по основу запослења, што је последица изражене незапослености радно способних чланова вишечланих породица, а посебно ако имамо у виду да и дјеца из ових породица, која су завршила образовни процес, углавном нису запослена (79% такве дјеце).

Графикон бр. 20 - Висина прихода по основу запослења



Графикон бр. 20 показује висину прихода по основу запослења, без обзира на број чланова домаћинства који остварују ове приходе. Односно, графикон представља укупну висину прихода по основу запослења свих чланова домаћинства. Видљиво је да 54% домаћинстава не остварује приходе по основу запослења.

Најчешће, приходи по основу запослења се крећу у вриједности између 550-800 КМ, што када се подијели са просјечним бројем чланова ових домаћинстава, представља вриједност мању од 2 долара по члану домаћинства, односно вриједност испод доње границе сиромаштва. Највећу висину прихода по основу запослења остварује свега 6% анкетираних породица и она износи између 1200-1500 КМ, што такође није довољно, док њих 20% остварује приходе између 250 и 450 КМ.

Најзначајнији извор редовних прихода анкетираних домаћинстава-вишечланих породица, а да није по основу запослења, су они који потичу из система дјечије заштите. Видљиво је да је за 34% породица право из дјечије заштите најзначајнији извор прихода, а за велики број породица ово је и једини редован извор прихода.

Највећи број породица (21,3%) остварује дјечији додатак у просјечном мјесечном износу од 160 КМ (Табела бр.22).

Табела бр. 22 - Право на додатак на дјецу

Општина	Дјечији додатак												Укупно
	Не остварују	Остварују право на дјечији доплатак – износи у КМ											
	0	35	40	45	70	112	120	140	160	200	240	320	
Бања Лука	13 59.1%		1 4.5%		1 4.5%		1 4.5%	1 4.5%	3 13.6%	2 9.1%			22 100.0%
Челинац	4 50.0%	2 25.0%						1 12.5%		1 12.5%			8 100.0%
Шипово	1 20.0%								4 80.0%				5 100.0%
Нови Град	3 42.9%						2 28.6%		2 28.6%				7 100.0%
Билећа	3 27.3%		1 9.1%				3 27.3%	1 9.1%	2 18.2%	1 9.1%			11 100.0%
Невесиње	3 37.5%						2 25.0%		1 12.5%	1 12.5%		1 12.5%	8 100.0%
Љубиње					2 66.7%			1 33.3%					3 100.0%
Источно Сарајево	10 55.6%		1 5.6%	1 5.6%		1 5.6%	2 11.1%		1 5.6%	1 5.6%	1 5.6%		18 100.0%
Бијељина	1 14.3%								6 85.7%				7 100.0%
<b>Укупно</b>	<b>38</b> <b>42.7%</b>	<b>2</b> <b>2.2%</b>	<b>3</b> <b>3.4%</b>	<b>1</b> <b>1.1%</b>	<b>3</b> <b>3.4%</b>	<b>1</b> <b>1.1%</b>	<b>10</b> <b>11.2%</b>	<b>4</b> <b>4.5%</b>	<b>19</b> <b>21.3%</b>	<b>6</b> <b>6.7%</b>	<b>1</b> <b>1.1%</b>	<b>1</b> <b>1.1%</b>	<b>89</b> <b>100.0%</b>

На трећем мјесту међу изворима редовних прихода су приходи из пензијско инвалидског осигурања - за 11% породица, (за њих 21% ово није основни извор прихода). Најчешће се висина пензије креће између 120 и 135 КМ, док се на четвртном мјесту налазе приходи из борачко инвалидске заштите. За свега 3% породица ово је основни извор прихода.

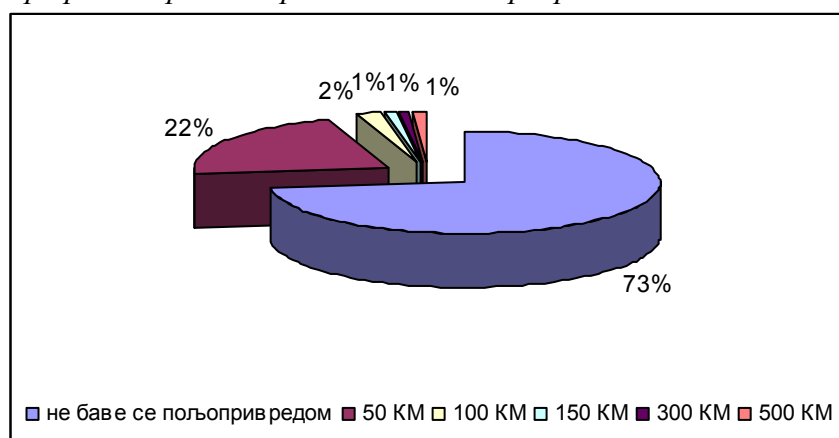
Посебно је изненађујућа веома ниска заступљеност пољопривреде као извора редовних прихода, с обзиром на удио вишечланих породица које живе на селу. Наиме, евидентирано је да, без обзира на 51,7% породица које живе у сеоским и приградским подручјима, за њих свега 2% бављење пољопривредом обезбјеђује основне редовне изворе прихода (Табела бр.23).

Истраживање је показало да се пољопривредом бави свега 28% анкетираних домаћинстава, те да су приходи по овом основу за њих 25% испод 150 КМ, односно не представљају редовни извор прихода (Графикон бр.21).

*Табела бр. 23 - Приходи који се остварују на основу бављења пољопривредом*

Општина	Бављење пољопривредом						Укупно
	Не баве се пољопривредом	Баве се пољопривредом- приходи у КМ					
		0	50	100	150	300	
Бања Лука	18 81.8%	4 18.2%					22 100.0%
Челинац	2 25.0%	4 50%	2 25.0%				8 100.0%
Шипово	5 100.0%						5 100.0%
Нови Град	4 57.1%	2 28.6%		1 14.3%			7 100.0%
Билећа	9 81.8%	1 9.1%			1 9.1%		11 100.0%
Невесиње	6 75.0%	2 25.0%					8 100.0%
Љубиње	2 66.7%	1 33.3%					3 100.0%
Источно Сарајево	11 61.1%	6 33.2%				1 5.6%	18 100.0%
Бијељина	7 100.0%						7 100.0%
<b>Укупно</b>	<b>64</b> <b>71.9%</b>	<b>20</b> <b>22.5%</b>	<b>2</b> <b>2.2%</b>	<b>1</b> <b>1.1%</b>	<b>1</b> <b>1.1%</b>	<b>1</b> <b>1.1%</b>	<b>89</b> <b>100.0%</b>

*Графикон бр. 21 - Приходи од пољопривреде*



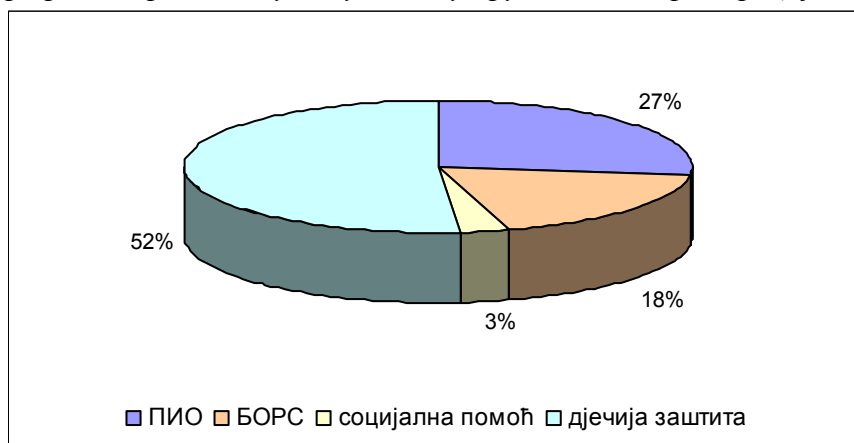
## 5.2. Приходи по основу друштвених пристрација

Без обзира да ли се ради о основном извору прихода или не, учешће вишечланих породица у друштвеним пристрацијама је неповољно и сигурно недовољно.

Када посматрамо укупну популацију од 856 породица њих 604 или 71% корисници су неког од облика друштвених пристрација.

Узорак од 89 породица показује да укупно 52% породица остварује право из дјечије заштите, 27% право из пензијско инвалидског осигурања, 18% из борачко инвалидске заштите, док права из социјалне заштите остварује свега 3% анкетираних вишечланих породица (Графикон бр.22).

Графикон бр. 22 - Укупно учешће у друштвеним пристрацијама



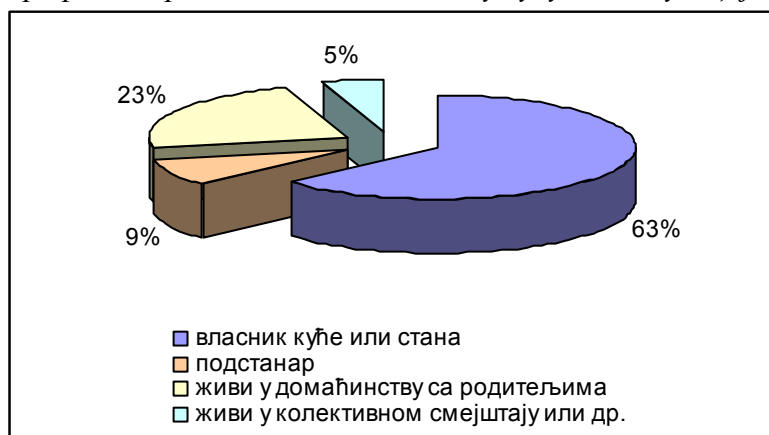
Табела бр. 24 - Остваривање права на социјалну помоћ

Општина	Социјална помоћ				Укупно
	Не остварују	Остварују социјалну помоћ –износи у КМ			
		0	50	120	
Бања Лука	21 95.5%		1 4.5%		22 100.0%
Челинац	8 100.0%				8 100.0%
Шипово	5 100.0%				5 100.0%
Нови Град	7 100.0%				7 100.0%
Билећа	11 100.0%				11 100.0%
Невесинје	7 87.5%			1 12.5%	8 100.0%
Љубиње	3 100.0%				3 100.0%
Источно Сарајево	18 100.0%				18 100.0%
Бијељина	6 85.7%	1 14.3%			7 100.0%
<b>Укупно</b>	<b>86 96.6%</b>	<b>1 1.1%</b>	<b>1 1.1%</b>	<b>1 1.1%</b>	<b>89 100.0%</b>

## 6. СТАМБЕНИ СТАТУС И УСЛОВИ СТАНОВАЊА ПОРОДИЦЕ

За испитивање положаја и потреба појединих категорија становништва посебно је битно испитати њихов стамбени статус и услове становања. Анализом овог параметра може се добити значајна претпоставка и индикатор квалитета живота.

Графикон бр. 23 - Стамбени статус укупне популације

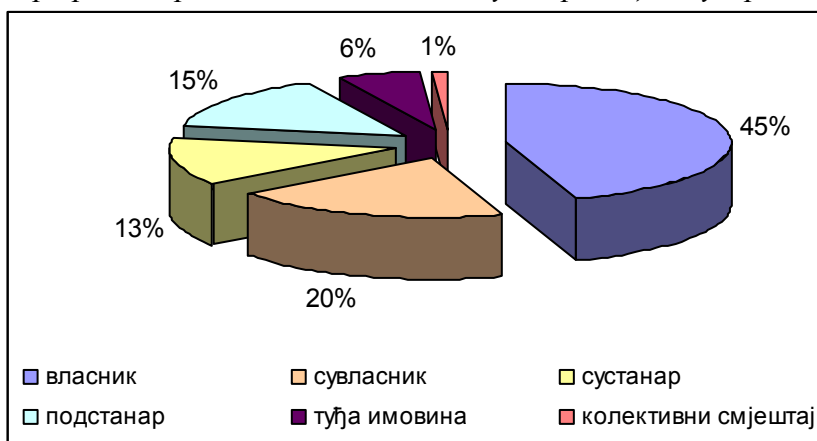


Када посматрамо укупну популацију (856 породица) укључену у истраживање, највећи број породица посједује кућу или стан у своме власништву (63%), у заједничким домаћинствима са родитељима живи 23% породица, док 9% породица живе као подстанари. Оно што је посебно поражавајуће, јесте податак да 5% ових породица и њихове дјеце још увијек живи у туђој имовини, колективним или другим облицима алтернативних смјештаја (Графикон бр.23).

Табела бр. 25 - Стамбени статус породица из узорка истраживања

Град	Стамбени статус породице						Укупно
	Власник куће	Сувласник куће	Подстанар	Сустанар	Туђа имовина	Колективни смјештај	
Бања Лука	6 27.3%	1 4.5%	8 36.4%	7 31.8%			22 100.0%
Челинац	6 75.0%	2 25.0%					8 100.0%
Шипово	2 40.0%	2 40.0%			1 20.0%		5 100.0%
Нови Град	2 28.6%	4 57.1%	1 14.3%				7 100.0%
Билећа	4 36.4%	1 9.1%	2 18.2%	1 9.1%	2 18.2%	1 9.1%	11 100.0%
Невесинје	2 25.0%	1 12.5%	2 25.0%	3 37.5%			8 100.0%
Љубиње	3 100.0%						3 100.0%
Источно Сарајево	13 72.2%	3 16.7%		1 5.6%	1 5.6%		18 100.0%
Бијељина	2 28.6%	4 57.1%			1 14.3%		7 100.0%
<b>Укупно</b>	<b>40</b> <b>44.9%</b>	<b>18</b> <b>20.2%</b>	<b>13</b> <b>14.6%</b>	<b>12</b> <b>13.5%</b>	<b>5</b> <b>5.6%</b>	<b>1</b> <b>1.1%</b>	<b>89</b> <b>100.0%</b>

Графикон бр. 24 - Стамбени статус породица из узорка

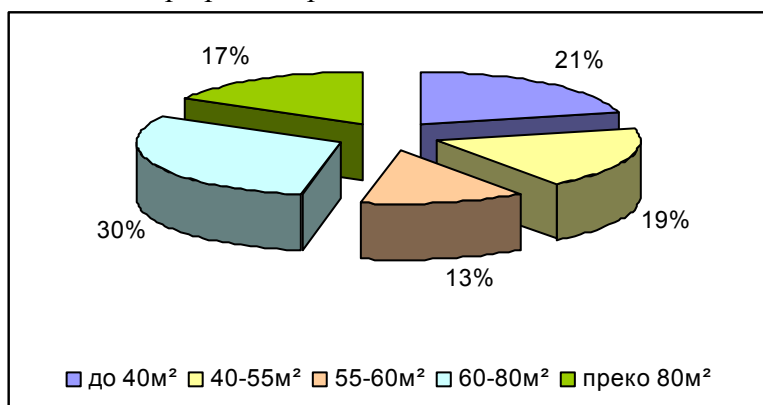


Када посматрамо узорак од 89 породица највећи број њих су власници стана или куће-45%. У статусу сустанара и сувласника кућа или станова живи 23% породица, док у статусу подстанара живи 15% породица. У туђој имовини и у колективним центрима живи 7% породица, што се углавном слаже са подацима о стамбеном статусу породица из укупног узорка. Овдје се поставља питање да ли се ријешеним стамбеним питањем могу сматрати ситуације у којима су вишечлане породице у статусу подстанара (15%), сустанара (13%), у колективном смјештају (1%) или туђој имовини (6%). (Табела бр.25 и Графикон бр.24)

Међу индикаторима стамбене ситуације обично се узимају величина стана, односно куће, као и услови становања.

Осим бројних домаћинстава која немају ни кућу нити стан (35%) већина кућа и станова у којима живе вишечлане породице имају малу квадратуру по члану домаћинства. Тако у стану до 40м<sup>2</sup>, живи 21% анкетираних породица, у стану 40-55м<sup>2</sup> што одговара једнособном или мањем двособном стану, живи 19% породица, док у стану величине 55-60м<sup>2</sup> живи 13% породица. Нешто веће куће или станове има мали број домаћинстава: 60-80м<sup>2</sup>, што одговара величини већег двособног или трособног стана има 30% породица, док у становима преко 80м<sup>2</sup> живи свега 17% анкетираних породица (Графикон бр.25). Већом квадратуром стамбеног простора располажу углавном само власници кућа.

Графикон бр. 25 - Величина стана



Веома су ријетки станови веће квадратуре, адекватне величини породице. Ако се узме у обзир просјечан број чланова вишечланих породица, онда је то довољан показатељ да услови становања ових породица нису на одговарајућем нивоу.

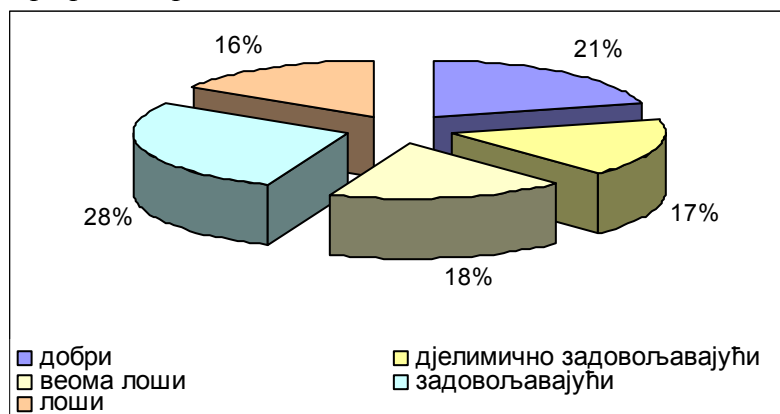
Слика стамбене ситуације употпуњује се подацима о условима становања, што показује Табела бр.26.

Табела бр. 26 - Услови становања (процјена анкетара и носиоца домаћинства)

Град	Процјена услова становања					Укупно
	Добри	Задовољавајући	Дјеломично задовољавајући	Лоши	Веома лоши	
Бања Лука	5 22.7%	7 31.8%	6 27.3%		4 18.2%	22 100.0%
Челинац	4 50.0%	1 12.5%	1 12.5%	1 12.5%	1 12.5%	8 100.0%
Шипово	2 40.0%	1 20.0%		2 40.0%		5 100.0%
Нови Град		2 28.6%		3 42.9%	2 28.6%	7 100.0%
Билећа	1 9.1%	3 27.3%	5 45.5%	1 9.1%	1 9.1%	11 100.0%
Невесиње		2 25.0%		4 50.0%	2 25.0%	8 100.0%
Љубиње		1 33.3%	1 33.3%		1 33.3%	3 100.0%
Источно Сарајево	5 27.8%	6 33.3%	1 5.6%	2 11.1%	4 22.2%	18 100.0%
Бијељина	2 28.6%	2 28.6%	1 14.3%	1 14.3%	1 14.3%	7 100.0%
<b>Укупно</b>	<b>19</b> <b>21.3%</b>	<b>25</b> <b>28.1%</b>	<b>15</b> <b>16.9%</b>	<b>14</b> <b>15.7%</b>	<b>16</b> <b>18.0%</b>	<b>89</b> <b>100.0%</b>

Гледано у цјелини (Графикон бр.26), мање од половине испитиваних домаћинстава има добре (21%) и задовољавајуће услове становања (28%). Као дјеломично задовољавајуће услове становања, што значи да ни они нису одговарајући у потпуности, оцијенило је 17% анкетираних домаћинстава, док чак 18%, односно 16% домаћинстава живи у лошим, односно веома лошим условима становања. Овакве оцјене услова становања нису изненађујуће, ако се имају у виду већ анализирани подаци који одсликавају стамбену ситуацију анкетираних вишечланих породица из систематског узорка, као и анализирана слика економског статуса ових породица.

Графикон бр. 26 - Услови становања



Стамбени статус утицао је на оцјене квалитета становања, тако да повољнији услови чешће се срећу у домаћинствима у којима је неко од чланова власник или сувласник куће или стана, док се тежи услови становања срећу код оних који се налазе у туђој имовини, колективним центрима или имају статус подстанара.

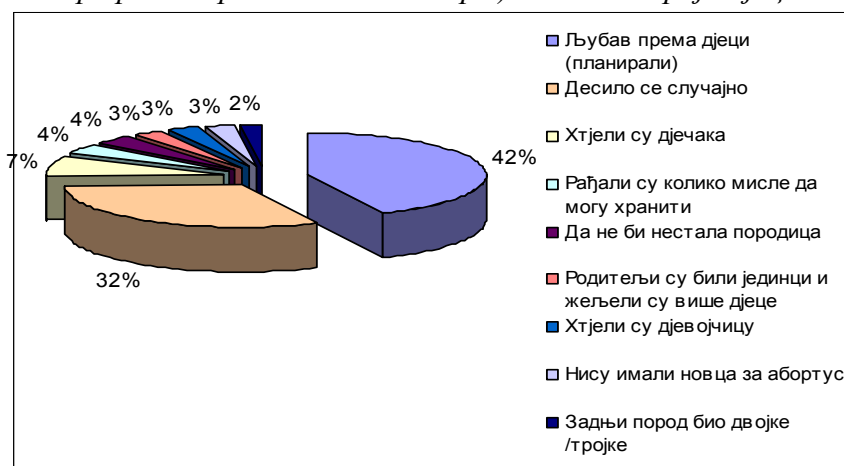
Податак који се посебно издваја јесте да у 11,2% домаћинстава које немају ријешено стамбено питање, нико од чланова не остварује ни приходе по основу запослења, док 10,1% породица нема ријешено стамбено питање, а при том остварују приходе по основу запослења.

Очигледно је да стамбена ситуација анкетираних вишечланих породица изузетно неповољна, било да се посматра на основу посједовања куће или стана (45%), актуелног стамбеног статуса њихових домаћинстава (33% сувласници и сустанари), величине стана (само 17% породица живи у стану већем од 80м<sup>2</sup>), или према условима становања (мање од пола анкетираних своје услове становања оцјењује као добре или задовољавајуће)

## 7. РАЗЛОЗИ ЗА РАЂАЊЕ ВЕЋЕГ БОЈА ДЈЕЦЕ

У анкетном упитнику који се спроводио за породице из узорка једно од питања односило се на мотиве за рађање дјеце вишег реда рођења. Приликом анализе одговора на ово питање морају се узети у обзир и чињенице колико су анкетари били инвентивни да у дијалогу са мајком, дођу до стварних разлога и мотива за рођење већег броја дјеце, као и то колико су мајке биле спремне да буду искрене у одговору.

Графикон бр. 27 - Разлози за рађање већег броја дјеце



Квалитативном анализом одговора које су дале вишечлане породице дошло се до следећих, најучесталијих разлога за рађање већег броја дјеце (Графикон бр.27).

На првом мјесту наводи се љубав према дјечи и жеља родитеља да имају више дјеце (у 45% случајева узрок за рађање већег броја дјеце). У 32% случаја родитељи су као разлог за рођење више дјеце навели да се трудноћа десила случајно. Жеља за дјететом другог пола оприједијелила је 10% родитеља да имају још дјеце, док су разлози за очување породице за 3% породица били пресудни. За 3% родитеља, трудноћа и када се десила, опстала је само из разлога што нису имали довољно новца за абортус.

Дакле, квалитативном анализом се дошло до најучесталијих разлога за рађање дјеце већег реда рођења., при чему су груписани разлози по сродности. У прву групу могу се груписати они разлози који прате жељу за рађањем дјетета: љубав према дјечи, жеља за дјететом другог пола, родитељи су били јединци па су жељели више дјеце, да не би нестала породица (59%)

У другу групу разлога могу се груписати: случајна трудноћа, родитељи су рађали онолико дјеце колико су мислили да могу хранити, нису имали новца за абортус, задња трудноћа близаначка (41%)

Ако се упореди податак да је 32% случајних трудноћа и податак о економском статусу вишечланих породица, онда се могу изводити различити закључци о репродуктивном понашању родитеља (просвијећеност, едукација, одговорност...).

## **8. САДРЖАЈИ И ОБЛИЦИ ЗАШТИТЕ ВИШЕЧЛАНИХ ПОРОДИЦА**

Однос друштва према вишечланим породицама специфичан је и прате га неријетко и многе предрасуде. Најчешће предрасуде се дешавају због тешке материјалне ситуације ових породица, гдје друштво и околина осуђују рађање већег броја дјече, ако не постоје услови за њихов правилан психо-физички развој.

Емпиријски подаци су показали да се посебна подршка вишечланим породицама у принципу остварује једино у систему дјечије заштите, што је свакако недовољно. Наиме, дјеца из вишечланих породица користе права по основу Закона о дјечијој заштити, гдје друго, треће и четврто дијете остварује право на дјечији додатак, које се остварује конзистентно и без кашњења исплата. Међутим, право на дјечији додатак није универзалног карактера и свакако висина дјечијег додатка треба бити усклађена са потребама дјече.

У овом истраживању посебна пажња је посвећена приказу садржаја, права и облика заштите дјече и вишечланих породица у систему дјечије заштите, социјалне заштите, пензијског и инвалидског осигурања и заштите бораца и ратних војних инвалида. Такође су анализирани врсте помоћи које су пружане вишечланим породицама и њиховој дјечи ради задовољавања најважнијих потреба и превазилажење најтежих проблема, као и то какву врсту помоћи очекују саме породице од ентитетске и локалне власти.

### **8.1. Дјечија заштита**

Вишечлане породице као и све друге породице са дјецом у Републици Српској, остварују права у области дјечије заштите. Права у области дјечије заштите у смислу Закона о дјечијој заштити (Службени Гласник Републике Српске, бр. 04/02, 17/08) су:

- накнада плате за вријеме кориштења породилског одсуства,
- матерински додатак,
- помоћ за опрему новорођенчета,
- додатак за дјецу,
- задовољавање развојних потреба дјече,
- предшколско васпитање и образовање за дјецу без родитељског старања, дјецу са сметњама у развоју и дјецу на дужем болничком лијечењу,
- васпитно образовни програм програми припремања дјече за школу,
- боравак, претшколско васпитање и образовање и превентивна здравствена заштита дјече претшколског узраста и боравак дјече основношколског узраста до десет година старости,
- одмор и рекреација дјече до 15 година старости у дјечијем одмаралишту,
- регресирање трошкова боравка дјече у претшколској установи, одмора и рекреације.

Права из дјечије заштите припадају дјечи и родитељима и нису преносиви, нити могу бити предмет принудног извршења, чиме се постиже остваривање њихове сврхе, а то је обезбјеђивање минимума социјалне сигурности дјече и породице у посебним породичним или социјалним околностима.

Права из дјечије заштите имају примарни социјално-заштитни карактер и намијењена су, прије свега, породицама које живе у неповољним материјалним условима (укупни приходи испод законом одређеног цензуса или да су материјално необезбијеђена лица корисници права по Закону о социјалној заштити), као и дјечи са специфичним породично-правним или здравственим статусом (дјеца без родитељског старања, дјеца са посебним потребама-дјеца ометена у психо-физичком развоју или која су на дужем болничком лијечењу).

Са друге стране нека од права из дјечије заштите имају непосредни циљ да подстичу наталитет, тако што се уређује посебна заштита, односно услови и садржаји, као и висина права за треће дјете, што се сматра оптималним за репродукцију становништва. Сличан циљ, али и заштитну сврху имају такође накнада плате за вријеме породилског одсуства и матерински додатак.

Наравно, у складу са Уставом сва дјеца и породице, укључујући и дјецу из вишечланих породица, изједначена су у погледу услова за стицање права дјечије заштите. Њихово остваривање међутим зависи од многих околности, од којих неке не иду на руке вишечланим породицама и њиховој дјечи.

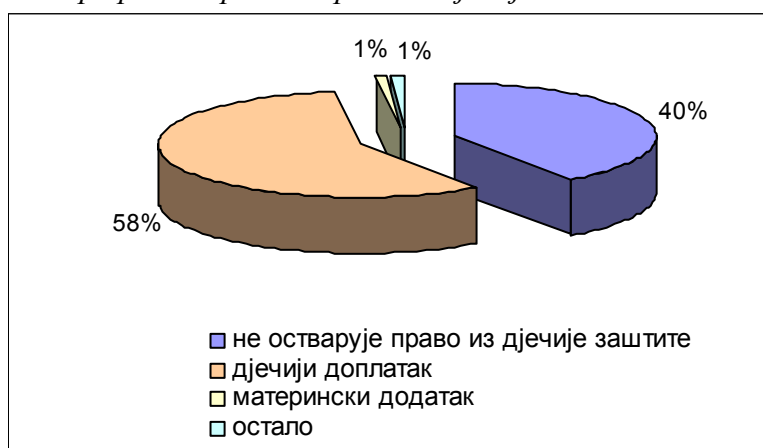
*Табела бр. 27 - Кориштење права из дјечије заштите*

Град	Права из области дјечије заштите				Укупно
	Не остварује право	Дјечији доплатак	Матерински додатак	Остало	
Бања Лука	11 50.0%	10 45.5%	1 4.5%		22 100.0%
Челинац	4 50.0%	4 50.0%			8 100.0%
Шипово	1 20.0%	4 80.0%			5 100.0%
Нови Град	3 42.9%	4 57.1%			7 100.0%
Билећа	3 27.3%	8 72.7%			11 100.0%
Невесинје	3 37.5%	5 62.5%			8 100.0%
Љубиње		2 66.7%		1 33.3%	3 100.0%
Источно Сарајево	10 55.6%	8 44.4%			18 100.0%
Бијељина	1 14.3%	6 85.7%			7 100.0%
<b>Укупно</b>	<b>36 40.4%</b>	<b>51 57.5%</b>	<b>1 1.1%</b>	<b>1 1.1%</b>	<b>89 100.0%</b>

Истраживањем о потребама и проблемима вишечланих породица и њихове дјеце обухваћена су нека од основних права из дјечије заштите. Подаци добијени истраживањем на узорку су показали да 40,4% вишечланих породица не остварује право из дјечије заштите (Табела бр.27).

Најчешћи облик остваривања права је *путем дјечијег додатка* (57,5% породица). Право на додатак на дјецу, као новчано примање, има сваки грађанин Републике Српске уз испуњење других услова предвиђених законом. Ово право се стиче уколико дјеца имају пребивалиште или привремени боравак, живе и школују се на територији Републике Српске. За стицање овог права морају се испунити услови материјалног цензуса, који се посебно утврђује, као и ред рођења дјетета (друго, треће и четврто дијете у породици остварује право) до навршене 15. године живота, осим за одређене категорије дјеце (вулнерабилне категорије) док су на редовном школовању. Висина додатка на дјецу одређује се процентуално у односу на просјечну плату по запосленом у Републици оствареној у претходној години (5% до 15% зависно од цензуса), с тим што се за већ поменуте категорије и треће дијете у породици износ увећава (од 15% до 30%). У којој мјери су вишечлане породице и њихова дјеца користиле право на додатак на дјецу у моменту анкетања показује Графикон бр.28.

Графикон бр. 28 - Права из дјечије заштите



Сазнања о изворима прихода вишечланих породица показују да је, без обзира на висину додатка на дјецу, то често једини стални и редовни извор прихода вишечланих породица. Ако се упореди податак о радном (већина чланова вишечланих породица је била незапослена), материјланом (велики број нема никакве или располаже веома ниским редовним приходима) у укупном положају, као и о броју дјече у овим породицама, у већини случајева неповољан материјални положај је био и одлучујући за кориштење овог права из дјечије заштите.

*Право на матерински додатак* има непосредно социјално-заштитни карактер и намијењен је мајкама које нису у радном односу и чија су укупна примања у породици испод предвиђеног материјалног цензуса и одређује се до 30% од просјечне плате по запосленом у привреди Републике Српске, остварене у претходној години.

Право на матерински додатак мајка користи за прво троје дјече у породици у трајању од 365 дана од првог дана наредног мјесеца по рођењу дјетета и то на основу поднесеног захтјева, што значи да је за остваривање материнског додатка неопходно да мајка формално поднесе захтјев, и то најкасније у року од 90 дана, од дана рођења дјетета.

Подаци из истраживања су указали да мали број мајки остварује право на матерински додатак, свега 1% њих.

*Право на помоћ за опрему новорођенчета* остварује се за свако новорођено дијете у породици и ово заправо представља почетну помоћ ради набавке опреме за новорођенче, укључујући и примарне хигијенске потребе. Облик, начи и износ помоћи посебно се утврђује, али износ помоћи не може бити мањи од 50% просјечне плате по запосленом у привреди Републике Српске, остварене претходне године. Ово право истраживањем није посебно испитивано, с обзиром да се за свако новорођено дијете остварује, а да при томе један од родитеља има пребивалиште у Републици Српској..

## 8.2. Социјална заштита

У прописима о социјалној заштити категорија дјече из вишечланих породица није посебно издвојена, сва ова дјеча и њихови родитељи могу користити одређена права, садржаје и облике заштите под општим условима дефинисаним овим законом (Закон о социјалној заштити, *Службени гласник Републике Српске*, бр. 5/93,15/96, 110/03 и 33/08). Вишечлане породице и њихова дјеча могу користити права из социјалне заштите под истим условима као и остали грађани и породице. Најчешћи облик који би ове породице могле да користе јесте право на сталну новчану помоћ (или једнократне помоћи). Оно се исплаћује процентуално од просјечне плате запослених у привреди, у претходном мјесецу и у зависности од броја корисника у породици, а у складу са одредбама Закона о социјалној заштити.

О садржајима пружене помоћи од стране социјалне заштите најбоље свејдоче подаци о томе колико су се често вишечлане породице обраћале за помоћ у ситуацијама када су имале посебне потешкоће у вези са задовољавањем својих потреба, или личних проблема и каква врста одговора је тада добијена.

*Табела бр. 28 - Права из области социјалне заштите*

Град	Право из области социјалне заштите		Укупно
	Не остварује	Остварује право на новчану накнаду	
Бања Лука	21 95.5%	1 4.5%	22 100.0%
Челинац	8 100.0%		8 100.0%
Шипово	5 100.0%		5 100.0%
Нови Град	7 100.0%		7 100.0%
Билећа	11 100.0%		11 100.0%
Невесиње	7 87.5%	1 12.5%	8 100.0%
Љубиње	3 100.0%		3 100.0%
Источно Сарајево	18 100.0%		18 100.0%
Бијељина	6 85.7%	1 14.3%	7 100.0%
<b>Укупно</b>	<b>86</b> <b>96.6%</b>	<b>3</b> <b>3.3%</b>	<b>89</b> <b>100.0%</b>

Истраживање је показало (Табела бр.28) да свега 3,4% породица остварује право из социјалне заштите, а ради се о сталној новчаној помоћи. Незнатан број породица остварио је једнократну новчану помоћ. Овдје се мора напоменути да у складу са важећим Законом о социјалној заштити право на сталну новчану помоћ не могу остварити породице у којима живе радно способни чланови. С обзиром да су у вишечланим породицама углавном млади родитељи и радно способни, без обзира што су незапослени, у складу са поменутиим одредбама Закона не могу остварити право на сталну новчану помоћ и стога је тако мали обухват вишечланих породица системом социјалне заштите. (Графикон бр.29)

*Графикон бр. 29 - Права из социјалне заштите*



### 8.3. Пензијско и инвалидско осигурање

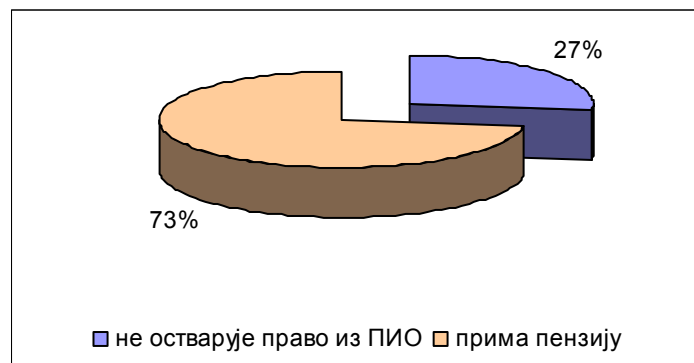
Из система пензијско-инвалидског осигурања најчешће остварено право у вишечланим породицама је право везано за старосну, инвалидску или породичну пензију.

У истраживању су обухваћени сви чланови домаћинства који оставрује права из пензијско инвалидског осигурања. Таквих је, према резултатима истраживања на узорку 27%, тј. у 27% домаћинстава некод чланова прима пензију. (Табела бр.29 и Графикон бр.30)

Табела бр. 29 - Права из пензијско-инвалидског осигурања

Град	Примања из ПИО		Укупно
	Не остварује	Прима пензију	
Бања Лука	17 77.3%	5 22.7%	22 100.0%
Челинац	5 62.5%	3 37.5%	8 100.0%
Шипово	2 40.0%	3 60.0%	5 100.0%
Нови Град	7 100.0%		7 100.0%
Билећа	8 72.7%	3 27.3%	11 100.0%
Невесиње	6 75.0%	2 25.0%	8 100.0%
Љубиње	2 66.7%	1 33.3%	3 100.0%
Источно Сарајево	13 72.2%	5 27.8%	18 100.0%
Бијељина	5 71.4%	2 28.6%	7 100.0%
<b>Укупно</b>	<b>65</b> <b>73.0%</b>	<b>24</b> <b>27.0%</b>	<b>89</b> <b>100.0%</b>

Графикон бр. 30 - Права из ПИО



#### 8.4. Заштита породица бораца и ратних војних инвалида

Законом о правима бораца, војних инвалида и породица погинулих бораца одбрамбено-отаџбинског рата Републике Српске (Службени гласник Републике Српске бр. 55/07, 59/08), уређују се и права породица бораца, војних инвалида и породица погинулих бораца. Према овом закону, члановима породица бораца и погинулих бораца, војних инвалида као и погинулих или умрлих мирнодопских инвалида сматрају се, прије свега, брачни друг, дјеца рођена у браку или ван брака, као и пасторчад које је борац, односно инвалид издржавао.

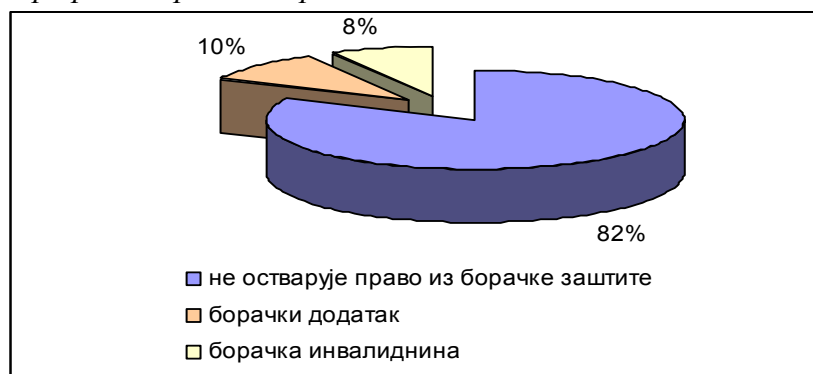
Чланови породице погинулог борца, чланови уже породице војног инвалида од прве до седме категорије последице његове смрти и чланови породице лица које је погинуло или умрло од последица ратних дејстава дефинисаних законом, имају право на породичну инвалиднину.

Табела бр. 30 - Заштита породица бораца и војних инвалида

Град	Заштита бораца и РВИ			Укупно
	Не остварује право	Борачки додатак	Борачка инвалиднина	
Бања Лука	19 86.4%	3 13.6%		22 100.0%
Челинац	5 62.5%	1 12.5%	2 25.0%	8 100.0%
Шипово	4 80.0%	1 20.0%		5 100.0%
Нови Град	6 85.7%		1 14.3%	7 100.0%
Билећа	7 63.6%	1 9.1%	3 27.3%	11 100.0%
Невесиње	7 87.5%		1 12.5%	8 100.0%
Љубиње	3 100.0%			3 100.0%
Источно Сарајево	16 88.9%	2 11.1%		18 100.0%
Бијељина	6 85.7%	1 14.3%		7 100.0%
Укупно	73 82.0%	9 10.1%	7 7.9%	89 100.0%

Према подацима из анкете за вишечлане породице, 18% породица користи права из борачко инвалидске заштите. Посебно је мали број оних који користе право на инвалиднину (8%). (Табела бр.30 и Графикон бр.31)

Графикон бр. 31 - Борачко инвалидска заштита



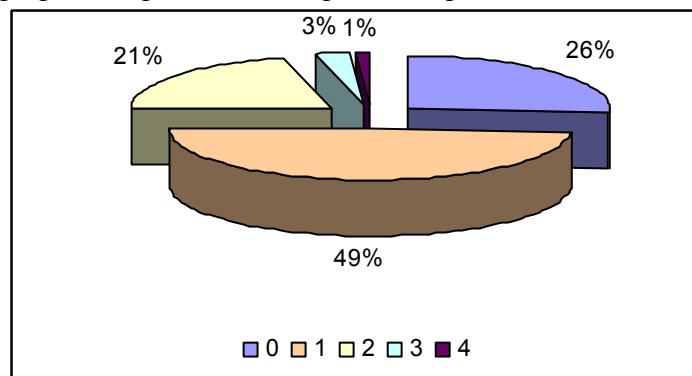
## 8.5. Породице које остварују права по више основа

Табела бр. 31 - Породице које остварују права по више основа

Град	Број права које се остварују					Укупно
	0	1	2	3	4	
Бања Лука	8 36.4%	10 45.5%	4 18.2%			22 100.0%
Челинац	2 25.0%	3 37.5%	2 25.0%	1 12.5%		8 100.0%
Шипово		3 60.0%	1 20.0%	1 20.0%		5 100.0%
Нови Град	2 28.6%	5 71.4%				7 100.0%
Билећа	2 18.2%	4 36.4%	4 36.4%	1 9.1%		11 100.0%
Невесиње	1 12.5%	5 62.5%	2 25.0%			8 100.0%
Љубиње		2 66.7%	1 33.3%			3 100.0%
Источно Сарајево	7 38.9%	7 38.9%	4 22.2%			18 100.0%
Бијељина	1 14.3%	4 57.1%	1 14.3%		1 14.3%	7 100.0%
<b>Укупно</b>	<b>23</b> <b>25.8%</b>	<b>43</b> <b>48.3%</b>	<b>19</b> <b>21.3%</b>	<b>3</b> <b>3.4%</b>	<b>1</b> <b>1.1%</b>	<b>89</b> <b>100.0%</b>

Према истраживању, једна четвртина или 26% анкетираних породица не остварује права ни по једном облику заштите. Скоро пола, односно 49% породица остварује права по једном основу. Око 3% анкетираних породица остварује право по три, односно 1% породица по четири основа. (Табела бр.31 и Графикон бр.32)

Графикон бр. 32 - Остваривање права по више основа

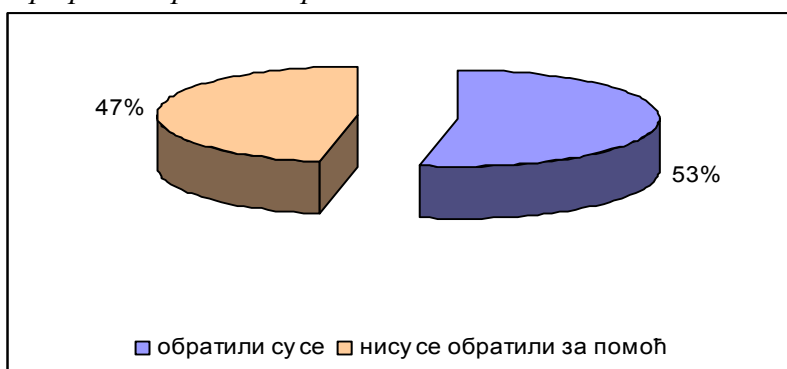


## 8.6. Обраћање породица за помоћ

Добра синтеза овог дијела анализе јесу подаци о томе коме су се вишечлане породице обраћале за помоћ због проблема који су настали са већим бројем дјече у породици, као и какав је био одговор оних од којих је помоћ тражена.

Подаци који слиједу занимљиви су због сазнања о томе коме су се вишечлане породице обраћале најчешће за помоћ када су се суочавале са неким животним проблемима. Видљиво је да се више од пола (53%) анкетираних породица обраћало некоме за помоћ ради превазилажења проблема. (Графикон бр.33)

Графикон бр. 33 - Обраћање за помоћ

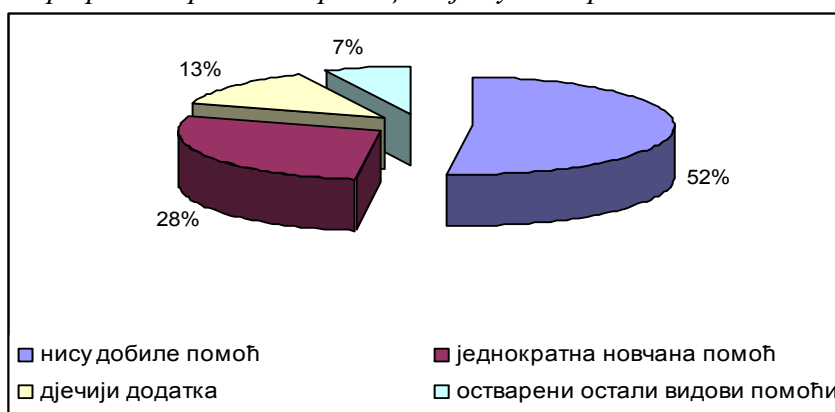


Када су се суочавале са проблемима вишечлане породице су се најчешће обраћале центрима за социјални рад и Фонду дјечије заштите (57%), државним службама (22%), организацијама или удружењима (16%) или неком другом (5%).

Велики број породица није се обраћао никоме за помоћ (47%). То је углавном резултат њихове необавјештености, јер 38% њих не зна од кога би могле и требале да траже помоћ. Неки од њих не траже помоћ јер су поучене негативним искуствима од раније. Свега 9% анкетираних породица нема потребе да тражи помоћ за рјешавање својих животних проблема, што је свакако озбиљан показатељ економског стања у овим породицама.

Од породица које су се обратиле за помоћ (53%), њих 48% оствариле су одређено право, а најчешће се ради о једнократној новчаној помоћи од стране центара за социјални рад (28%) и остваривању права на додатак на дјецу (13%), док за 52% породица које су се обраћале није пружен никакав вид помоћи. Остале видове помоћи остварило је 7% породица које су се обратиле за помоћ. (Графикон бр.34)

Графикон бр. 34 - Породице које су се обраћале за помоћ



## 9. ПРОБЛЕМИ И ПОТРЕБЕ ВИШЕЧЛАНИХ ПОРОДИЦА И ЊИХОВЕ ДЈЕЦЕ

Однос околине и друштва према вишечланим породицама често је обојен одбацивањем и неразумјевањем за њихове потребе и проблеме. За разлику од породица са једним до троје дјеце, вишечлане породице у Републици Српској се доживљавају априори као социјално угрожене, па тиме и у друштву непожељне.

### 9.1. Најчешћи проблеми који се јављају у породици са рађањем четвртог дјетета и више дјеце по реду рођења

Како је тема истраживања положај и потребе, проблеми и заштита дјеце из вишечланих породица, једно од главних питања која су се постављала анкетирањем породица управо је било питање шта ове породице доживљавају као највеће проблеме који су се јавили са рађањем већег броја дјеце, односно које су се највеће потребе јавиле са рађањем више дјеце.

Табела бр. 32 - Недостатак финансијских средстава као најчешћи проблем

Град	Недостатак финансијских средстава					Укупно
	Није одређен ранг	Ранг 1	Ранг 2	Ранг 3	Ранг 4	
Бања Лука		12 54.5%	8 36.4%	1 4.5%	1 4.5%	22 100.0%
Челинац		7 87.5%	1 12.5%			8 100.0%
Шипово		5 100.0%				5 100.0%
Нови Град		6 85.7%	1 14.3%			7 100.0%
Билећа	1 9.1%	9 81.8%	1 9.1%			11 100.0%
Невесиње		6 75.0%	2 25.0%			8 100.0%
Љубиње		2 66.7%	1 33.3%			3 100.0%
Источно Сарајево		17 94.4%	1 5.6%			18 100.0%
Бијељина		7 100.0%				7 100.0%
Укупно	1 1.1%	71 79.8%	15 16.9%	1 1.1%	1 1.1%	89 100.0%

Одговори дати на ова питања одређују и евентуалне облике и механизме пружања заштите вишечланим породицама и њиховој дјечи. Код породица са већим бројем дјеце јавља се низ проблема и потешкоћа, које су углавном у вези са лошим социо-економским стањем, што проузрокује да се ова група становништва налази у незавидном положају.

У току истраживања вишечланим породицама је дата могућност да своје проблеме рангирају према тежини, онако како их оне осјећају.

Вишечлане породице су као најзначајније проблеме (Табела бр.32), у првом рангу, навеле: недостатак финансијских средстава (79,8%), затим за 16,9% породица то је мањак стамбеног простора, а у 2,2% случајева скупа здравствена заштита.

Као другорангирани проблем (Табела бр.33), према значају, наведен је мањак стамбеног простора (за 65,2% породица), недостатак финансијских средстава (16,9%), скупа здравствена заштита (6,7%) и проблеми у чувању дјеце (5,6%).

*Табела бр. 33 - Мањак стамбеног простора као најчешћи проблем*

Град	Мањак стамбеног простора					Укупно
	Није одређен ранг	Ранг 1	Ранг 2	Ранг 3	Ранг 4	
Бања Лука		9 40.9%	10 45.5%	3 13.6%		22 100.0%
Челинац		1 12.5%	5 62.5%	2 25.0%		8 100.0%
Шипово			4 80.0%		1 20.0%	5 100.0%
Нови Град		1 14.3%	4 57.1%	1 14.3%	1 14.3%	7 100.0%
Билећа	1 9.1%	2 18.2%	7 63.6%	1 9.1%		11 100.0%
Невесиње	1 12.5%	1 12.5%	5 62.5%	1 12.5%		8 100.0%
Љубиње		1 33.3%	2 66.7%			3 100.0%
Источно Сарајево	2 11.1%		16 88.9%			18 100.0%
Бијељина			5 71.4%	2 28.6%		7 100.0%
<b>Укупно</b>	<b>4 4.5%</b>	<b>15 16.9%</b>	<b>58 65.2%</b>	<b>10 11.2%</b>	<b>2 2.2%</b>	<b>89 100.0%</b>

Према овим подацима видљиво је да недостатак финансијских средстава и мањак стамбеног простора највише оптерећују вишечлане породице.

Затим слиједе скупа здравствена заштита и проблем чувања дјеце (Табела бр.34 и 35). Интересантно је да нити једна породица проблем чувања дјеце није ставила на прво мјесто, као највећи проблем који се јавља у породици.

*Табела бр. 34 - Проблеми чувања дјеце*

Град	Проблеми у чувању дјеце					Укупно
	Није одређен ранг	Ранг 2	Ранг 3	Ранг 4	Ранг 5	
Бања Лука		3 13.6%	7 31.8%	12 54.5%		22 100.0%
Челинац				8 100.0%		8 100.0%
Шипово			4 80.0%	1 20.0%		5 100.0%
Нови Град		1 14.3%	2 28.6%	4 57.1%		7 100.0%
Билећа	2 18.2%			8 72.7%	1 9.1%	11 100.0%
Невесиње	6 75.0%			2 25.0%		8 100.0%
Љубиње			1 33.3%	2 66.7%		3 100.0%
Источно Сарајево	6 33.3%		2 11.1%	10 55.6%		18 100.0%
Бијељина		1 14.3%	3 42.9%	3 42.9%		7 100.0%
<b>Укупно</b>	<b>14 15.7%</b>	<b>5 5.6%</b>	<b>19 21.3%</b>	<b>50 56.2%</b>	<b>1 1.1%</b>	<b>89 100.0%</b>

*Табела бр. 35 - Скупа здравствена заштита као најчешћи проблем*

Град	Скупа здравствена заштита					Укупно
	Није одређен ранг	Ранг 1	Ранг 2	Ранг 3	Ранг 4	
Бања Лука		1 4.5%	1 4.5%	11 50.0%	9 40.9%	22 100.0%
Челинац			2 25.0%	6 75.0%		8 100.0%
Шипово			1 20.0%	1 20.0%	3 60.0%	5 100.0%
Нови Град			1 14.3%	4 57.1%	2 28.6%	7 100.0%
Билећа	2 18.2%			8 72.7%	1 9.1%	11 100.0%
Невесиње	6 75.0%			2 25.0%		8 100.0%
Љубиње				2 66.7%	1 33.3%	3 100.0%
Источно Сарајево	5 27.8%	1 5.6%		10 55.6%	2 11.1%	18 100.0%
Бијељина			1 14.3%	2 28.6%	4 57.1%	7 100.0%
<b>Укупно</b>	<b>13 14.6%</b>	<b>2 2.2%</b>	<b>6 6.7%</b>	<b>46 51.7%</b>	<b>22 24.7%</b>	<b>89 100.0%</b>

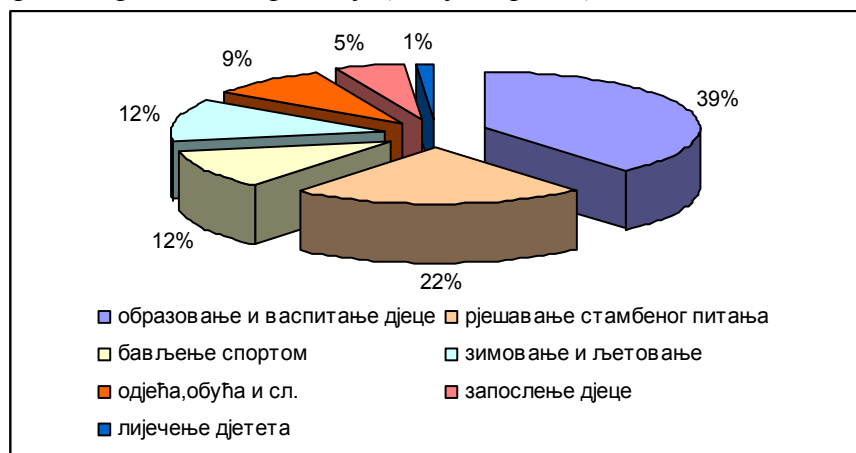
Од осталих одговора, 4,4% породица је самостално понудило одговор о проблему који се најчешће јавља са рађањем више дјеце. Углавном се ту ради о проблемима везаним за школовање дјеце.

## 9.2. Потребe дјече из вишечланих породица, а које породица не може да обезбиједи самостално

Један од циљева овог истраживања јесте да породица самостално, аутентично дефинише најчешће потребе њихове дјече, као и да на исти начин предложи облике и мјере неопходне подршке од стране друштва.

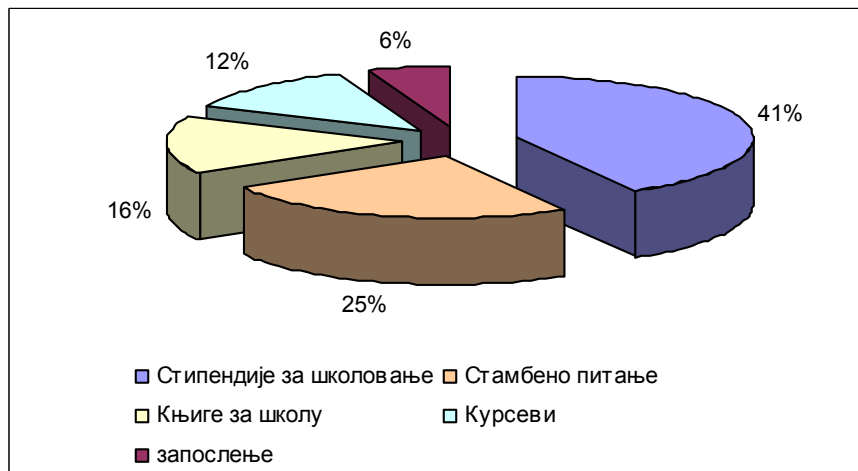
За 39% породица на првом мјесту потреба њихове дјече, а које они сами не могу да обезбиједи, је у вези са образовањем и васпитањем дјече (нпр. превоз до школе, курсеви страних језика, екскурзије, излети, одлазак у биоскоп, позориште и сл.). За 22% највеће потребе дјече су везане за рјешавање стамбеног питања. Мањи је проценат породица које су истакле да за своју дјецу не могу да обезбиједи да се дјеца баве спортом (12%) или да их пошаљу на љетовање или зимовање (12%). Забрињавајући податак је да 9% породица за своју дјецу не могу да обезбиједи основне животне потребштине (одјећу, обућу, храну и хигијену). За 5% породица посебно би било важно запослење дјетета, које они сами не могу да обезбиједи, док 1% породица не може свема дјетету да приушти неопходно лијечење. (Графикон бр.35)

Графикон бр. 35 - Потребe дјече које породица не може да обезбиједи



Ако одговоре посматрамо по ранговима, за 41% породица стипендија за школовање је највећа потреба њихове дјече, затим долази рјешавање стамбеног питања (25%), обезбјеђивање књига за школу (16%), разни курсеви (12%) и запослење за дјецу (6%). (Графикон бр.36)

Графикон бр. 36- Први ранг најважнијих потреба дјече



### 9.3. Потребна помоћ државе и локалне самоуправе

Анкетно истраживање обезбиједило је могућност да саме породице на аутентичан начин одреде шта би, по њиховом мишљењу, Република Српска и локална самоуправа могле да учину, како би се поправио положај и услови живота њих и њихове дјеце.

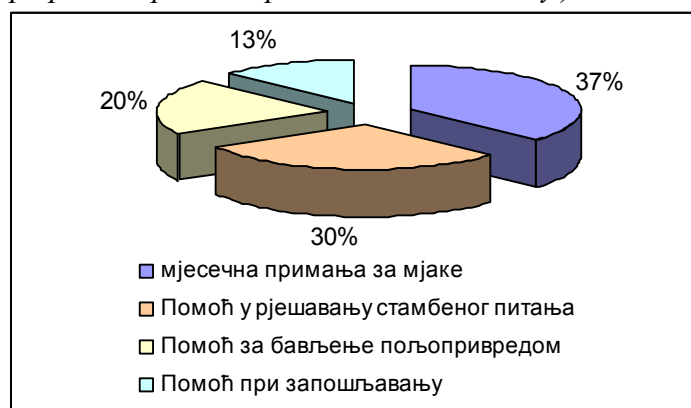
Код питања "Шта би држава могла да учини за побољшање услова одрастања дјеце из вишечланих породица" понуђени су одговори за рангирање, а остављена је могућност да породице саме предложе неки облик помоћи који би се по њима могао обезбиједити:

1. приоритет у запошљавању бар једног родитеља
2. приоритет у добијању стамбеног кредита
3. обезбјеђење бесплатног школовања
4. бенефиције у трошковима смјештаја у предшколским установама
5. бесплатна здравствена заштита трудница, породиља и дјеце
6. смањење стопе пореза на основне артикле за дјецу
7. већи обим права из дјечије заштите
8. већи обим права из социјалне заштите
9. простор за самосталан одговор \_\_\_\_\_

Ове одговоре требало је рангирати по значају, а највећи број породица на прво мјесто је ставио приоритет у запошљавању бар једног родитеља (44,9%), овај приоритет је за 13,5% породица на другом мјесту, а за 14,6% на трећем мјесту по значају. Приоритет у добијању стамбених кредита за 9% породица је на првом мјесту, док је за највећи број породица (31,5%) овај приоритет на другом мјесту. Обезбјеђење бесплатног школовања је за 15,7% на првом мјесту, за 19% на другом мјесту, а за 20,2% на трећем мјесту по значају.

Код овог питања остављена је могућност да се *самостално понуди одговор* шта би то држава могла да учини и највећи број породица је истакао да би држава требала да обезбиједи мјесечна примања за мајке које су родиле четворо и више дјеце. За 37% породица, које су понудиле самосталан одговор, мјесечна примања за мајке које су родиле више дјеце су на првом мјесту, док је за 30% породица помоћ у рјешавању стамбеног питања на првом мјесту. На првом мјесту се још налазе и помоћ за бављење пољопривредом (за 20% породица) и помоћ при запошљавању родитеља и дјеце (за 13% породица). (Графикон бр.37)

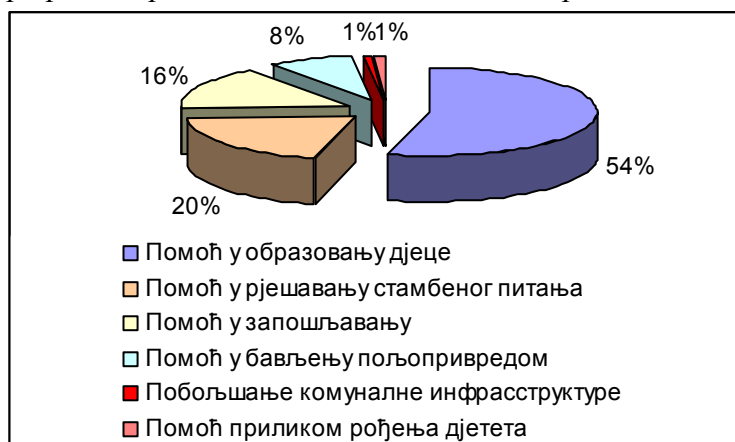
Графикон бр. 37 - Први самостално понуђени одговор



Код питања "шта би општина могла да учини за побољшавање услова одрастања дјеце из вишечланих породица" породицама је остављена могућност да самостално изнесу своје приједлоге, без понуђених одговора. Највећи број породица (43%) од општине очекује помоћ у образовању дјеце (обезбјеђивање бесплатних уџбеника, бесплатног превоза до школе, разних курсева, бесплатних екскурзија и излета за ову дјецу и сл.), помоћ у рјешавању стамбеног питања 20%, помоћ у запошљавању 16%, помоћ за бављење пољопривредом 8%. Неки од

одговора који су се јављали (у незнатном броју) су и побољшање комуналне инфраструктуре у насељима, помоћ приликом рођења дјетета. (Графикон бр.38)

*Графикон бр. 38 - Очекивана помоћ од стране општине*



#### 9.4. Могуће рјешавање проблема од стране саме породице

Ово питање представља посебну важност у истраживању. Њиме се жељела добити јасна слика шта би сама породица још могла да учини за своју дјецу. Ови одговори могли би се подијелити у три групе.

У прву групу би спадали родитељи који позитивно размишљају, без обзира на услове у којима живе, па су навели да породица дјечи треба да обезбиједи што више љубави, слоге и квалитетног васпитања (27,1%), као и да породица треба да се планира према условима и могућностима (2,1%).

У другу групу одговора могу се сврстати одговори типа: чине колико могу (29%), ништа не могу учинити (4,2%) или да могу живјети као прије рата (2,1%).

У трећу групу одговора спадали би они који углавном говоре о томе шта би породица урадила како би побољшала услове одрастања своје дјеце, када би имала услове за то, нпр. да имају почетна средства бавили би се пољопривредом (18,8%), да имају средстава обезбиједили би запослење (2,1%), да мајка не ради а отац да прима већу плату (6,2%) и сл. (Графикон бр.39)

*Графикон бр. 39 - Могуће рјешавање проблема од стране саме породице*



*Трећи дио*

**ЗАКЉУЧЦИ И ПРИЈЕДЛОЗИ ЗА УНАПРЕЂИВАЊЕ ПОЛОЖАЈА  
И ЗАШТИТЕ ДЈЕЦЕ У ВИШЕЧЛАНИМ ПОРОДИЦАМА  
У РЕПУБЛИЦИ СРПСКОЈ**

Пројектном документацијом планирана је реализација Округлог стола на тему "Положај и потребе дјече из вишечланих породица у Републици Српској" и исти је одржан је 17. јуна 2008. године, са почетком у 11,00 часова у просторијама Народне скупштине Републике Српске.

Округлом столу се одазвао велики број званица, присуствовао је Министар за породицу, омладину и спорт, проф. др Проко Драгосављевић, као и представници Министарства за породицу, омладину и спорт, Министарства просвјете и културе, Министарства локалне управе и самоуправе, Министарства рада и борачко-инвалидске заштите, Министарства пољопривреде водопривреде и шумарства, Министарства за избјегла и расељена лица, директор Јавног фонда за дјечију заштиту РС, Омбудсмена Републике Српске, Гендер центра РС, представник Фонда здравственог осигурања РС, представник Фонда ПИО РС, представници центара за сицијални рад општина у којима је вршено истраживање, представници Удружења породица са четворо и више дјече из општина у којима је вршено истраживање, представници других невладиних организација "СОС Киндердорф БиХ", "Здраво да сте", "Сва дјеца свијета", представници РТРС-а, представник Савјета за демографску политику Републике Српске, чланови Савјета за дјецу РС, представници медија.

Основни циљ одржавања овог округлог стола, осим презентације резултата истраживања је била и потреба да се дође до квалитетних закључака на основу којих ће се изградити препоруке за Владу Републике Српске.

На округлом столу обрађене су четири теме:

- Мр Јованка Вуковић, предсједница Савјета за дјецу Републике Српске, представила је резултате истраживања: "Положај и потребе дјече из вишечланих породица у Републици Српској".
- Момир Попић, директор Јавног фонда за дјечију заштиту Републике Српске: "Дјеца из вишечланих породица у систему дјечије заштите"
- Нада Липовац, начелница за породицу у Министарству за породицу, омладину и спорт, представила је тему: "Активности Министарства за породицу, омладину и спорт у подршци вишечланим породицама".
- Доц. др Драшко Маринковић, професор са Природно-математичког факултета Бањалука, је говорио о: "Демографском потенцијалу рађања дјече већег реда рођења".

Представљени резултати истраживања "Положај и потребе дјече из вишечланих породица у Републици Српској", указују да положај дјече из вишечланих породица није на завидном нивоу (висок проценат незапослених родитеља, неријешена стамбена питања, економска и социјална угроженост, недостатак средства за школовање дјече и сл.).

На основу података из истраживања и закључака Округлог стола могу се дефинисати најзначајније препоруке са циљем побољшања положаја дјече у вишечланим породицама .

### **Препоруке општег карактера**

- Основна препорука, као услов за креирање политика у заштити дјече уопште, је да се изврши попис становништва на нивоу БиХ или регистар становништва у Републици Српској;
- Континуирана промоција и заштита дјечијих права у свим областима друштвеног живота;
- Подршка друштва породици и јачању њених капацитета у циљу побољшања положаја дјече;
- Позитивна медијска промоција породице и рађања;

### **Препоруке на нивоу ентитета**

- Обавезну здравствену заштиту дјече до 15 година, проширити на дјecu до 18 година;
- Обавезна и бесплатна здравствена заштита за труднице;
- У сарадњи са социјалним и здравственим институцијама радити на промоцији здравог живљења, планирања породице и контроле рађања,
- У сарадњи са одговарајућим институцијама, организацијама, тијелима и сл. радити на јавном освјештавању о правима која имају вишечлане породице.
- Неопходан је мултисекторални приступ у пружању подршке дјечи из вишечланих породица;
- Предност у запошљавању једном од родитеља у породицама са више дјече, у ситуацијама гдје не раде оба родитеља;
- Давање субвенција за самозапошљавање;
- Погодности приликом додјеле стамбених кредита за младе брачне парове са више дјече;
- Повећати буџет Јавног фонда за дјечију заштиту са циљем обухвата већег броја дјече правом на дјечији додатак (већи број дјече у старосној доби до 18 година и за дјecu већег реда рођења);
- Више средстава за социјалну заштиту у циљу заштите породице са дјецом која се налазе у стању социјалне потребе;
- Олакшице вишечланим породицама приликом школовања дјече (бесплатно школовање, ћачки и студентски домови, бесплатни уџбеници, обезбјеђивање стипендија, превоза до школе и др.)
- Погодности приликом укључивања дјече из вишечланих породица у предшколске установе;
- Укидање ПДВ-а на опрему за дјecu и основне животне намирнице;
- Континуирана едукација дјече кроз образовни систем, везано за репродуктивно здравље;

### **Препоруке на нивоу локалних заједница**

- Значајнија улога локалне заједнице у подршци дјечи и породици са дјецом;
- Промоција и афирмација породице и родитељства на локалном нивоу;
- Олакшице у трошковима инфраструктуре (стамбено-комунални трошкови);
- Субвенције у трошковима школовања дјече;
- Партиципација у дјечијим екскурзијама;
- Помоћ у набавци одјеће, обуће и сл.

С обзиром да се Република Српска од 2002. године налази у фази депопулације, мјере пронаталитетне популационе политике у Републици Српској требају се односити на повећано рађање дјече првог, другог и трећег реда рођења, јер рађање трећег дјетета у породици обезбјеђује задржавање становништва на стационарном нивоу.

Наравно, основни циљ свих ових препорука је да се побољша положај дјече у вишечланим породицама, који је често лошији у односу на дјецу у породицама са једним или двоје дјече.

Ове мјере имају примарно карактер подршке породицама са дјецом и унапређење услова за задовољавање развојних потреба дјече вишег реда рођења. Обавеза је друштва да кроз систем социјалне политике обезбиједи одговарајуће (једнаке) услове за нормалан раст и развој дјече, као и континуиран рад на побољшању и унапрјеђењу животних услова породица и дјече, а вишечлане породице, како показују и резултати овог истраживања, спадају у категорију социјално угрожених породица.

### ***Извори и литература***

1. Кластерско истраживање вишеструких показатеља социјалног и здравственог стања дјече и жена у Републици Српској у 2006. години, УНИЦЕФ
2. Анкета о мјерењу животног стандарда у Босни и Херцеговини (2001)
3. Документ Свјетске банке, 2006, Босна и Херцеговина:  
"Обрачун са фискалним изазовима и јачање преспектива за раст", Сарајево
4. Милосављевић Милосав, Стојановић Божидар, Вуковић Јованка, 2002  
"Ванбрачне породице у Републици Српској", Бијељина
5. Ана Гавриловић, 2005.,  
"Анализа друштвене бриге о деци", Београд
6. Информација - "Стање и перспективе развоја система социјалне заштите у Републици Српској" (Министарство здравља и социјалне заштите Републике Српске), 2008., Б. Лука
7. Анализа стања и перспектива система дјечије заштите Републике Српске  
(Стручна служба Јавног фонда за дјечију заштиту – интерни документ), 2008., Бијељина

### *Списак законске регулативе, докумената и међународних прописа у области социјалне и дјечије заштите*

1. Закон о дјечијој заштити Републике Српске  
(„Службени гласник Републике Српске бр.04/02., бр.17/08)
2. Закон о социјалној заштити Републике Српске  
(Службени гласник Републике Српске бр. 5/93, 15/96 , 110/03 и 33/08.)
3. Породични закон („Службени гласник Републике Српске“, број 54/02),
4. План акције за дјецу Републике Српске 2001-2010
5. Акциони план за дјецу БиХ 2002-2010

### *Међународни документи*

1. Средњорочна развојна стратегија БиХ 2004-2007 (оригинални документ из 2004. године, ревидиран документ из 2006. године)
2. Миленијумски развојни циљеви до 2015 године (УНДП)
3. Европска социјална повеља
4. Конвенција Уједињених нација о правима дјетета

**ПРИЛОЗИ**





УДРУЖЕЊЕ РОДИТЕЉА СА ЧЕТВОРО И ВИШЕ ДЈЕЦЕ \_\_\_\_\_ (мјесто)  
\_\_\_\_\_ адреса и телефон (факс)

### УПИТНИК ЗА ПОРОДИЦЕ са четворо и више дјеце

#### I – Подаци о породици (домаћинству)

1. Носилац породице \_\_\_\_\_
2. Брачни статус (заокружи ) \_\_\_\_\_  
1.неожењен/неудата; 2.ожењен/удата; 3.разведен/а;  
4.удовац/удовица; 5.ванбрачна заједница
3. Мјесто и улица \_\_\_\_\_
4. Тип насеља (заокружи) \_\_\_\_\_  
1. град; 2. село; 3. приградско насеље
5. Контакт телефон \_\_\_\_\_  
| | | | / | | | | - | | | | |
6. Укупан број чланова породице \_\_\_\_\_
7. Укупно рођено дјеце у породици \_\_\_\_\_ од тога тренутно у породици \_\_\_\_\_

#### 8. Породица

сродство са дјецом	име и презиме	година гођења	школска спрема	здравствени статус сродника	радни статус

#### 9. Приходи

радни статус радно способних чланова домаћинства (број)				остала примања у КМ			
број запослених у домаћинству		број незапослених у домаћинству	пољопривреда	пензија	примања из борач.-инвалид. заштите	социјална помоћ	додатак на дјецу
број	укупан износ прихода запослених						

10. Стамбени статус породице (заокружи) \_\_\_\_\_ 1. власник куће (стана); 2. сувласник куће (стана); 3. подстанар;  
4. сустанар; 5. туђа имовина; 6. колективни смјештај

11. Величина стана у м<sup>2</sup> \_\_\_\_\_

12. Услови становања \_\_\_\_\_ 1. добри; 2. задовољавајући; 3. дјелимично задовољавајуће;  
4. лоши; 5. веома лоши

#### II – Подаци о дјеци рођеној у породици по реду рођења

Име и презиме	датум рођења	школа коју похађа или је завршио	занимање	радни статус	здравствени статус*	да ли тренутно живи у породици?

\* Здравствени статус (здрово дијете, хронична болест, разврстано у смислу Правилника о разврставању)

III – Мотиви за рађање дјеце вишег реда рођења

---

---

---

IV – Најчешћи проблеми који се јављају у породици са рађањем четвртог дјетета и више дјеце по реду рођења (рангирати по значају)

- недостатак финансијских средстава;
- мањак стамбеног простора;
- проблеми у чувању дјеце;
- скупа здравствена заштита.

\_\_\_\_\_

V - Да ли породица користи неку врсту права или помоћи и коју

- |                         |                        |          |                        |
|-------------------------|------------------------|----------|------------------------|
| - из дјечије заштите    | - из социјалне заштите | - из ПИО | - заштита бораца и РВИ |
| а) додаток на дјецу     | а) новчана помоћ       | _____    | _____                  |
| б) матерински додаток   | б) туђа њега и помоћ   | _____    | _____                  |
| в) накнада плате        |                        |          |                        |
| г) опрема новорођенчета |                        |          |                        |
| д) _____                |                        |          |                        |

VI – Потребе дјеце из вишечланих породица, а које породица не може да обезбједи самостално (рангирати три најважнија) 1. \_\_\_\_\_

2. \_\_\_\_\_

3. \_\_\_\_\_

VII – Да ли и коме су се обраћали за помоћ

да, коме \_\_\_\_\_ пружени вид помоћи \_\_\_\_\_

не, зашто \_\_\_\_\_

VIII – Шта би **држава** могла да учини за побољшање услова одрастања дјеце из вишечланих породица (рангирати по значају)

- приоритет у запошљавању бар једног родитеља;
- приоритет у добијању стамбених кредита;
- обезбјеђење бесплатног школовања;
- бенефиције у трошковима смјештаја у предшколским установама;
- бесплатна здравствена заштита трудница, породиља и дјеце;
- смањење стопе пореза на основне артикле за дјецу.
- већи обим права из дјечије заштите
- већи обим права из социјалне заштите
- \_\_\_\_\_

IX – Шта би **општина** могла да учини за побољшање услова одрастања дјеце из вишечланих породица

---

---

---

X – Шта би **сама породица** могла да учини за побољшање услова одрастања дјеце из вишечланих породица

---

---

---

XI – Коментар анкетара

---

---

---