



Министарство здравља и
социјалне заштите
Републике Српске



**Улагања у систем социјалне, породичне
и дјечије заштите од јануара 2006. до
30. јуна 2010. године**



Влада Републике Српске | Vlada Republike Srpske
МИНИСТАРСТВО ЗДРАВЉА И СОЦИЈАЛНЕ ЗАШТИТЕ | MINISTARSTVO ZDRAVLJA I SOCIJALNE ZAŠTITE
www.vladars.net

Садржај

Увод	5
Улагања локалних заједница у систем социјалне заштите.....	6
Улагања у установе социјалне заштите чији је оснивач Влада Републике Српске ..	7
Социјално-геријатријски центар, Бања Лука.....	8
Дом за пензионере и стара лица, Приједор.....	11
Дом за пензионере и стара лица, Источно Сарајево	15
Дом за дјецу “Рада Врањешевих”, Бања Лука	18
Дом за дјецу и омладину ометену у развоју, Приједор	22
Завод за заштиту женске дјеце и омладине, Вишеград.....	25
Завод за слијепа и слабовидна лица “Будућност”, Дервента	28
Центар за професионалну рехабилитацију и запошљавање слијепих и инвалидних лица, Источно Сарајево.....	33
Дом за дјецу и омладину “Кисељак”, Зворник	35
Програм за ублажавање посљедица увођења ПДВ-а	37
Средства лутрије за финансирање социјално-хуманитарних активности у оквиру Министарства	38
Субвенција струје корисника права из социјалне и дјечије заштите	48
Расподјела средстава за финансирање дјелатности заштите жена и дјеце жртава насиља у породици	49
Суфинансирање права на помоћ за оспособљавање за рад дјеце и омладине ометене у психичком и физичком развоју	50
Одобрена средства центрима за социјални рад и службама социјалне заштите...	51
Јавни Фонд за дјечију заштиту Републике Српске	55
Одржавање информационог система.....	57

Увод

Области социјалне, породичне и дјечије заштите у Републици Српској дефинисане су правним оквирима који су дати у три системска закона: Закон о социјалној заштити, Породични закон и Закон о дјечијој заштити. Центри за социјални рад обједињују дјеловање ова три закона у јединствен систем социјалне, породичне и дјечије заштите.

Начин финансирања права и обавеза који произилазе из ових закона различито су позиционирани у односу на то да ли су извори финансирања буџети локалних заједница, доприноси на плате запослених или буџет Републике.

Док се социјална и породична заштита, највећим дијелом финансира из буџета локалних заједница, дотле се дјечија заштита финансира искључиво из доприноса на плате запослених. Буџет Републике учествује у суфинансирању рада установа социјалне заштите чији је оснивач Република, подршци раду Јавног фонда за дјечију заштиту, финансирању неких права и активности које произилазе из обавеза дефинисаних у ова три закона. Локалне заједнице финансирају сва (осим права на помоћ за оспособљавање за рад дјеце и омладине ометене у физичком и психичком развоју) права корисника која произилазе из Закона о социјалној заштити. Јавни фонд за дјечију заштиту свој буџет остварује из доприноса на дјечију заштиту чиме се обезбјеђује континуирана и ефикасна финансијска подршка остваривању права произашлих из Закона о дјечијој заштити.

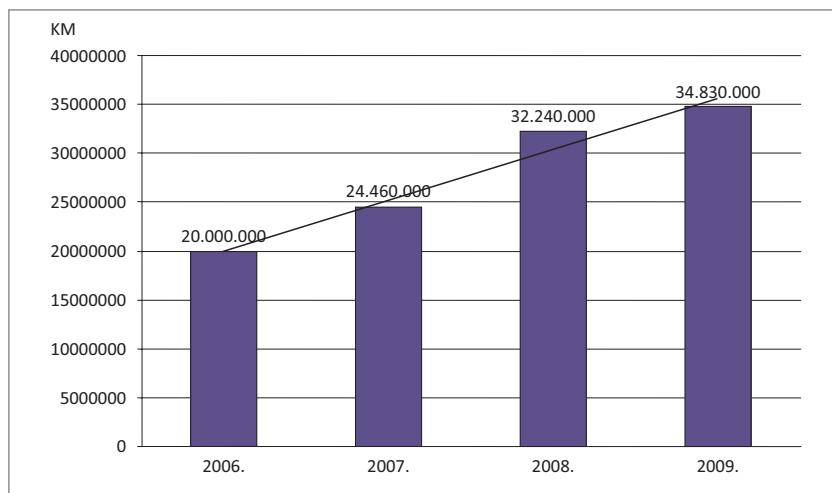
Период од 2006. до 2010. године обиљежен је знатним повећањем укупних улагања у област социјалне, породичне и дјечије заштите. Посљедице свјетске економске кризе, у овом периоду, нису имале значајнији утицај на висину укупних улагања у овим областима. Из године у годину ниво улагања се константно повећавао.

Највећи дио средстава уложен је посредством система социјалне, породичне и дјечије заштите којим управља Министарство здравља и социјалне заштите. Одредјена улагања у ове области вршене су посредством других министарстава. Овим прегледом обухваћена су улагања која су реализована посредством институција и установа које дјелују под надлежношћу Министарства здравља и социјалне заштите.

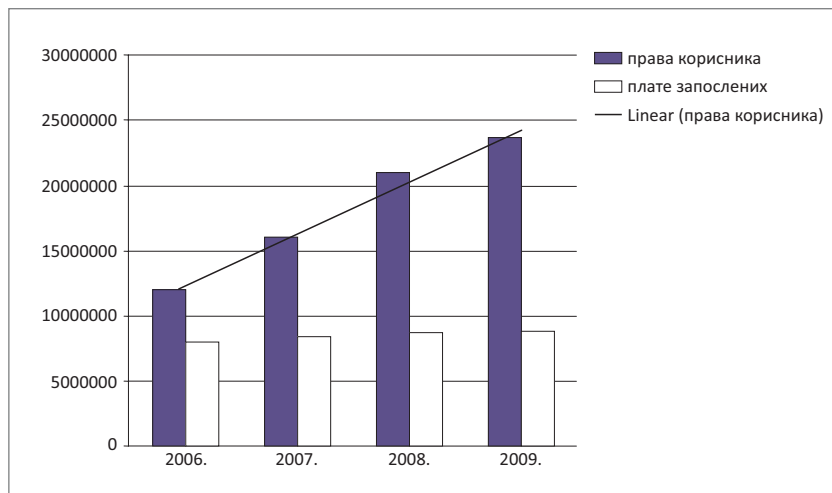
По различитим основама, из буџета Владе Републике Српске у систем социјалне, породичне и дјечије заштите, путем Министарства здравља и социјалне заштите, у периоду од јунаура 2006. до 30. јуна 2010. године укупно је уложено **49,701,434.00 КМ**.

Поред ових улагања из буџета Владе РС, у периоду од 2006. до 2009. године, у систем дјечије заштите, уложено је **156,674,550.00 КМ**, по основу прихода из доприноса.

Улагања локалних заједница у систем социјалне заштите



Графикон: Улагање општинских буџета у функционисање система социјалне заштите (укупно: права + плате + материјални трошкови центара за социјални рад)



Графикон: Однос улагања општина у остваривање права корисника и у плате запослених у центрима за социјални рад за период 2006–2009. године

Улагања у установе социјалне заштите чији је оснивач Влада Републике Српске

Чланом 79, став 3, Закона о социјалној заштити, у буџету Републике обезбјеђују се средства за изградњу, санацију, адаптацију и опремање установа социјалне заштите, у складу са програмима развоја и средстава за помоћ за оспособљавање за

рад дјеце и омладине ометене у физичком и психичком развоју.

Током 2006., 2007., 2008., 2009. и до 30. јуна 2010. године, у установе социјалне заштите чији је оснивач Република, уложено је **12,161,012.49 КМ**.

НАЗИВ УСТАНОВЕ	УКУПНО УЛОЖЕНО
Социјално Геријатријски Центар, Бања Лука	1,232,000.00 КМ
Дом за пензионере и стара лица, Приједор	1,889,045.00 КМ
Дом за пензионере и стара лица, Источно Сарајево	1,072,484.00 КМ
Дом за дјецу и омладину ометену у развоју, Приједор	2,280,899.49 КМ
Завод за заштиту женске дјеце и омладине, Вишеград	1,134,700.00 КМ
Дјечији дом "Рада Врањешевећ", Бања Лука	3,112,150.00 КМ
Дом за дјецу и омладину "Кисељак", Зворник	488,477.00 КМ
Завод за слијепа и слабовидна лица "Будућност", Дервента	561,757.00 КМ
Центар за професионалну рехабилитацију и запошљавање слијепих и инвалидних лица, Источно Сарајево	389,500.00 КМ

Социјално – геријатријски центар, Бања Лука

Социјално - геријатријски центар у Бања Луци основан је 1946. године. Смјештен је на двије локације, у Бања Луци и у Драгочају.

Централни објекат, који има капацитет од 230 мјеста налази се у непосредној близини Клиничког центра Бања Лука, на подручју насеља Паприковац.

Објекат који смјешта дементна лица налази се на подручју насеља Драгочај. Тај објекат има капацитет од 100 мјеста.

Укупан број корисника, на обе локације креће се око 330. Године 2007. број смјештених лица у овој установи био је 302, наредне 2008. године тај број је порастао на 310, а у децембру 2009. број смјештених лица био је 317.

Укупно уложених средстава од 2006. до 30. јуна 2010. године износи **1,232,000.00 KM**

ГОДИНЕ	ИЗНОС	НАМЈЕНА
2006.	245,000.00 KM	Санација гријања, лијевани подови, водоводна инсталација, кречење ОМРЛ Драгочај, набавка колица за болничарке, санација термоенергетских постројења, набавка лож уља.
2007.	360,000.00 KM	Набавка нове санитарije у Павиљону II, набавка нове столарије у одјелу за непокретне, кречење и субвенција набавке горива за загријавање.
2008.	270,000.00 KM	Замјена столарије на Павиљону I, замјена олука и нова фасада на истом објекту, санација објекта у Драгочају, субвенција набавке горива за загријавање.
2009.	230,000.00 KM	Замјена столарије у Павиљону II, завршетак радова на објекту у Драгочају и субвенција набавке горива за загријавање.
До 30. јуна 2010.	127,000.00 KM	Санација санитарних чворова и врата на објекту и набавка намјештаја, у Павиљону I.

Прије санације

Столарија



Послије санације



Прије санације

Одјел ментално ретардираних лица, Драгочај
(Социјално-геријатријски центар)



Послије санације

Одјел ментално ретардираних лица, Драгочај
(Социјално-геријатријски центар)



Дом за пензионере и стара лица, Приједор

Дом за пензионере и стара лица у Приједору је установа која обезбјеђује становање, исхрану, његу, здравствену заштиту, културно-забавне, рекреативне, окупационе и друге активности, услуге социјалног рада и друге услуге за кориснике који су смјештени, зависно од потреба, способности и интересовања корисника.

Дом је смјештен на двије локације.

- Централни објекат се налази у средишту града и то је савремени објекат, типски грађен за смјештај старих лица, апартманског типа. Капацитет овог објекта је 240. У њему је децембра

2009. године било смјештено 206 корисника, 2008. године је било 216, док је 2007. године капацитет био попуњен са 240 корисника.

- Објекат старе болнице у Приједору је смјештен непосредно поред објекта нове болнице. У њему је, након реновирања, обезбјеђен смјештај за 70 лица којима је потребна интензивнија брига и њега.

Укупно уложених средстава од 2006. до 30. јуна 2010. године износи **1,889,045.00 KM**

ГОДИНЕ	ИЗНОС	НАМЈЕНА
2006.	195,000.00 KM	Асфалтирање дворишта, жељезна ограда, опрема за фризерски салон за кориснике, уплаћено за извођаче радова за цент. гријање по уговору, набавка горива.
2007.	760,000.00 KM	Субвенција набавке горива за загријавање и почетак извођења радова на адаптацији и санацији Старе болнице.
2008.	300,000.00 KM	Субвенција набавке горива за загријавање, сервисирање лифтова у старом објекту, санирање одводних и доводних цијеви, набавка одређене опреме у вешерају, замјена столарије и опремање два мокра чвора у установи.
2009.	524,045.00 KM	Субвенција набавке горива за загријавање, и дио средстава за завршетак радова на објекту Старе болнице и набавку потребне опреме за овај објекат.
До 30. јуна 2010.	110,000.00 KM	Набавка превозног средства за кориснике, набавка опреме за кухињу за санирани објекат “Стара болница” и извођење ситних занатских радова на истом објекту.

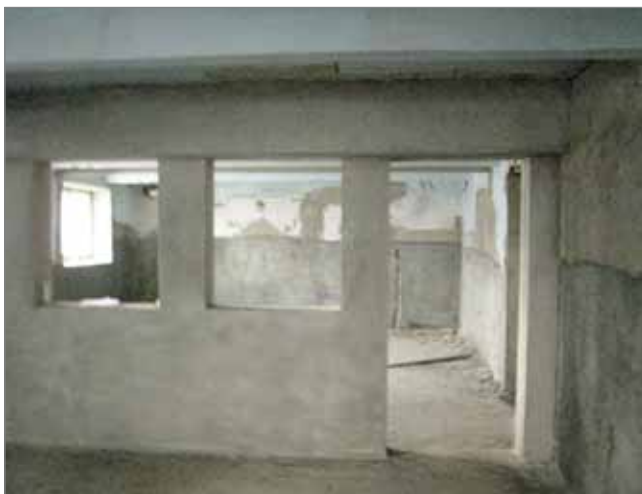
Прије реконструкције

Објект старе болнице у Приједору



Послије реконструкције

Објект старе болнице у Приједору - Нова зграда



Прије реконструкције

Унутрашњост старе болнице у Приједору



Послије реконструкције

Собе за кориснике у новој, реконструираној згради



Прије реконструкције



Послије реконструкције



Дом за пензионере и стара лица, Источно Сарајево

Дом за пензионере и стара лица Источно Сарајево је установа која обезбјеђује становање, исхрану, његу, здравствену заштиту, културно-забавне, рекреативне, окупационе и друге активности, услуге социјалног рада и друге услуге за кориснике који су смјештени, зависно од потреба, способности и интересовања корисника. Капацитет Дома је 140 корисника.

То је савремени објекат, типски грађен за смјештај до 140 корисника. У дому су смјештена 134 лица. Број корисника у задње три године константно се повећава тако да су смјештајни капацитети у потпуности попуњени.

Укупно уложених средстава од 2006. до 30. јуна 2010. године износи **1,072,484.00 КМ**

ГОДИНЕ	ИЗНОС	НАМЈЕНА
2006.	425,000.00 КМ	Набављен дизел агрегат, опрема за кориснике (н. ормарићи, ормари гард. ормари), замрзивач, измирење обавеза према извођ. радова, обавезе према надзорном органу, набавка горива.
2007.	176,064.00 КМ	Постављање ограда око објекта, уређење дворишног простора, уградња вентилације у објекту и субвенција набавке горива за загријавање.
2008.	188,420.00 КМ	Урађен заштитни зид Касиндолског објекта, озвучење у објекту и Суфинансирање смјештаја трошкова дјецe, и субвенција набавке горива за загријавање
2009.	223,000.00 КМ	Уградња вањског лифта на објекту А и субвенција набавке горива за загријавање
До 30. јуна 2010.	60,000.00 КМ	Набавка превозног средства за кориснике

Прије реконструкције



Послије реконструкције



Прије реконструкције



Послије реконструкције

Новоопремљена амбуланта
Ресторан



Дом за дјецу “Рада Врањешевић”, Бања Лука

Дјечији дом “Рада Врањешевић” је установа која збрињава дјецу без родитељског старања.

У Дому су смјештена дјеца различитих узраста до 18 година, али има и оних који су ту живјели до своје 25 године, док нису завршили студије.

Дом је основан 1947. године у Бања Луци. У децембру 2009. године у дому је било смјештено

78 дјеце. У 2007. години у дому је било смјештено 92 дјеце, док је 2008. године тај број износио 75 дјеце.

Укупно уложених средстава од 2006. до 30. јуна 2010. године износи **3,112,150.00 КМ**

ГОДИНЕ	ИЗНОС	НАМЈЕНА
2006.	245,000.00 КМ	Намјештај, опрема и инвентар за восп. групе, санација кухиње, кречење и адаптације простора, 2 индустријске веш машине и 1 машина за сушење, набавка горива.
2007.	676,800.00 КМ	Суфинансирање образовног васпитног рада, опремање дјечијих радних просторија и просторија у којима бораве (урађена столарија, паркетни, кревети, душеци, ормари), субвенција за набавку горива за загријавање
2008.	840,000.00 КМ	Суфинансирање дијела трошкова смјештаја дјеце, кречење просторија и набавка одређеног намјештаја и субвенција за набавку горива за загријавање
2009.	886,900.00 КМ	Суфинансирање смјештаја трошкова дјеце, санација свих мокрих чворова у установи, и субвенција горива
До 30. јуна 2010.	463,450.00 КМ	Суфинансирање смјештаја дјеце, набавка превозног средства за кориснике

Прије поправке

Ограде



Послије поправке

Ограде



Прије поправке

Столарија



Послије поправке

Столарија



Прије санације

Вешерај и котловница



Послије санације

Вешерај и котловница



Дом за дјецу и омладину ометену у развоју, Приједор

Дом за дјецу и омладину ометену у развоју Приједор је установа која обезбјеђује корисницима ометеним у развоју степена умјерене, теже и тешке менталне ометености у развоју и обољелим од аутизма, одговарајуће облике васпитања, образовања и оспособљавања за рад, као и радне активности у складу са њиховим психо-физичким и физичким способностима. Дом је намијењен за смјештај искључиво мушких корисника различите старосне структуре. Одјељење за дјецу и омладину је физички одвојено од осталих корисника и у њему је смјештено 11 корисника.

Ова установа обезбјеђује потпуно и трајно збрињавање (становање, његу, исхрану, здравствену заштиту, културно забавне и друге активности) у складу са њиховим потребама и могућностима.

Дом је основан 1996. године у Приједору (“Чиркин поље”).

Број смјештених у Дом није се значајно мијењао у посљедње три године. У децембру 2009. године у дому је било смјештено 210 корисника.

Укупно уложених средстава од 2006. до 30. јуна 2010. године износи **2,280,899.49 KM**

ГОДИНЕ	ИЗНОС	НАМЈЕНА
2006.	185,000.00 KM	Реконструкција подова, водоводне мреже, водоотпорне плоче, радијатора, врата и прозора, измирење дуга за 9 корисника из Хрватске, набавку горива за загријавање.
2007.	573,143.00 KM	Комплетна санација простора у којима бораве дјеца (столарија, паркети, душеци, ормари), опремање трпезерије и кухиње, суфинансирање образовног васпитног рада, субвенција набавке горива за загријавање.
2008.	598,000.00 KM	Суфинансирање смјештаја трошкова дјеце, санација дијела простора у којима бораве одрасла лица и субвенција набавке горива за загријавање.
2009.	454,056.49 KM	Суфинансирање смјештаја дјеце, реконструкција крова и изградња новог крова на једном објекту, промјена вањске и унутрашње столарије на дограђеном павиљону за одрасла лица.
До 30. јуна 2010.	470,700.00 KM	Набавка превозног средства за кориснике, санација и реконструкција павиљона за старија лица ометена у психичком и физичком развоју, суфинансирање смјештаја дјеце.

Прије реновирања

Прозори у ходнику
Врата у купатилима



Послије реновирања

Прозори у ходнику
Врата у купатилима



Прије реновирања



Послије реновирања



Завод за заштиту женске дјеце и омладине, Вишеград

Завод за заштиту женске дјеце и омладине у Вишеграду је установа која обезбјеђује корисницама ометеним у развоју степена умјерене, теже и тешке менталне ометености у развоју и обољелим од аутизма, одговарајуће облике васпитања, образовања и оспособљавања за рад, као и радне активности у складу са њиховим психо-физичким и физичким способностима. Завод је намијењен за смјештај и рехабилитацију искључиво женске популације корисника. у њему је физички издвојено одјељење у којем су смјештена дјеца и млади.

Ова установа обезбјеђује потпуно и трајно збрињавање (становање, његу, исхрану, здравствену заштиту, културно забавне и друге активности) у складу са њиховим потребама и могућностима.

Капацитет Завода је 151 корисница.

Завод је основан 2003. Године и наставља традицију дјеловања пријератног завода који је, у то вријеме, био један од најсавременијих облика смјештаја ове категорије корисника на подручју тадашње државе. кориснику.

Због проширења капацитета установе број корисника у установи задње три године се повећавао и он се кретао од 134 корисника у 2007. до 151 у децембру 2009.

Укупно уложених средстава од 2006. до 30. јуна 2010. године износи **1,134,700.00 KM**

ГОДИНЕ	ИЗНОС	НАМЈЕНА
2006.	425,000.00 KM	Инсталисање централног гријања у објекту, израда плакара, кречење зидова, фасада, фарбање столарије, радови на павиљону 1 и набавка винифлекс подлоге и љепила, радови на мртвачници, плинској станици и фасада амбуланте, санација и опрема за 2 нова објекта унутар Завода и санација крова једног објекта.
2007.	139,600.00 KM	Суфинансирање образовног васпитног рада, субвенција набавке горива за загријавање, уређење дворишног простора и стаза у дворишту (асфалтирање), повећање смјештајног капацитета установе и опремање адаптираног простора.
2008.	208,100.00 KM	Суфинансирање смјештаја трошкова дјеце, субвенција набавке горива за загријавање.
2009.	193,000.00 KM	Суфинансирање смјештаја дјеце, замјена крова на школи, субвенција горива за загријавање.
До 30. јуна 2010.	169,000.00 KM	Набавка превозног средства за кориснике, санације фасаде на објекту "Школа" у кругу Завода, суфинансирање смјештаја дјеце.

Прије реновирања објекта и дворишта



Послије реновирања објекта и дворишта



Прије реновирања

Унутрашњост установе



Послије реновирања

Нови дидактички материјал



Завод за слијепа и слабовидна лица “Будућност”, Дервента

Завод за слијепе и слабовидна лица “Будућност”, Дервента је установа која дјечи корисницима обезбјеђује смјештај, здравствену заштиту, васпитање, рекреативне и културно-забавне активности, а такође и образовање и оспособљавање за рад, у зависности од степена инвалидности. У њему дјелује специјална основна школа за слабовиде која се финансира из Министарства просвјете и културе. Такође, унутар Завода дјелује столарска и кројачка радиона. Објект средње школе који постоји унутар простора завода тренутно се не користи због недостатка корисника. Објект средње школе који постоји унутар простора завода тренутно се не користи због недостатка корисника.

Завод је основан 1947. године рјешењем Министарства народног здравља и социјалне политике, а почео је са радом 1948. године. Одлуком Владе Републике Српске од 11.06.1996. године основан је Завод за слијепа и слабовидна лица “Будућност», Дервента као установа од републичког значаја.

У дому је децембра 2009. године било смјештено 36 корисника и њихов број се у задње три године није значајније мијењао.

Укупно уложених средстава од 2006. до 30. јуна 2010. године износи **561,757.00 KM**

ГОДИНЕ	ИЗНОС	НАМЈЕНА
2006.	70,000.00 KM	Санација подова, санација столарије, кречење просторија, урађене маш. инсталације цент.гријања у радионици, набавка лож уља.
2007.	90,000.00 KM	Санација мокрих чворова и вешераја у интернату и осталим објектима, субвенција набавке горива за загријавање
2008.	168,257.00 KM	Замјена столарије на свим објектима, замјена инсталације и субвенција набавке горива за загријавање
2009.	153,500.00 KM	Обнова фасаде у интернату, субвенција горива за загријавање.
2010.	80,000.00 KM	Набавка превозног средства за кориснике, израда унутрашњих врата у интернату, изградња прилаза установи за инвалиде, санација плинске станице, опремање кухиње и занатски радови на згради интерната.

Прије реновирања вешераја



Послије реновирања вешераја



Прије замјене столарије



Послије замјене столарије



Прије реновирања купатила



Послије реновирања купатила



Прије обнове фасаде



Послије обнове фасаде



Центар за професионалну рехабилитацију и запошљавање слијепих и инвалидних лица, Источно Сарајево

Центар за професионалну рехабилитацију и запошљавање слијепих и инвалидних лица у Источном Сарајеву дјелује од 1997. године. Установа је настала након исељења дијела корисника из установе која је збрињавала слијепа лица у Сарајеву, дијелу града под влашћу ФБиХ. Установа запошљава слијепа и инвалидна лица и обезбјеђује професионалну рехабилитацију за лица којима због врсте и стања инвалидности треба обезбиједити посебне услове.

Након што је Народна Скупштина Републике Српске усвојила Закон о професионалној рехабилитацији, оспособљавању и запошљавању инвалида (“Службени гласник Републике Српске”, бр 98/04 и

54/09) створили су се законски услови за наставак дјелатности ове установе у систему радног ангажовања лица са инвалидитетом (“заштићена радионица” или слично). Нацрт Новог закона о социјалној заштити не препознаје више овакав вид социјалних установа. Из истих разлога, у објекте ове установе нису улагана значајнија средства за њихове санације, адаптације и реновирање.

У Заводу је запослено укупно 11 лица од чега је 6 лица са инвалидитетом.

Укупно уложених средстава од 2006. до 30. јуна 2010. године износи **389,500.00 KM**

ГОДИНЕ	ИЗНОС	НАМЈЕНА
2006.	106,000.00 KM	Материјални трошкови, репроматеријал, адаптација просторија, канцеларија, адаптација грејне мреже, помоћ у плаћању пореских обавеза.
2007.	75,000.00 KM	Функционисање установе и стварање бољих услова за рад и субвенција набавке горива за загријавање
2008.	118,500.00 KM	Адаптација радних мјеста за рад особа са инвалидитетом, санација крова, ремонт и поправка одређених машина, субвенција набавке горива за загријавање.
2009.	70,000.00 KM	Ремонт машина и субвенција набавке горива за загријавање
2010.	20,000.00 KM	Набавка репроматеријала, опреме, дјелимичне санације крова и уплате неизмирених доприноса за раднике.



Производни погон центра

Дом за дјецу и омладину “Кисељак”, Зворник

Дом за дјецу и омладину “Кисељак” у Зворнику је установа која збрињава дјецу без родитељског старања. У Дому су смјештена дјеца различитих узраста до 14 година.

Дом је основан 2000. године, а саграђен је средствима донације од стране холандске владе. Смјештен је у на периферији општине Зворник, у

сеоском амбијенту. На смјештају се налази 31 корисник, што је незнатно мање у односу на претходне двије године. У 2007. години на смјештају је било 33 дјеце, а 2008. године тај број је износио 35.

Укупно уложених средстава од 2006. до 30. јуна 2010. године износи **488,477.00 КМ**

ГОДИНЕ	ИЗНОС	НАМЈЕНА
2006.	40,000.00 КМ	Поплочавање дворишта, набавка компјутера, ђачких столица и ципелара, набавка ложуља.
2007.	72,840.00 КМ	Суфинансирање дијела васпитно образовног рада, замјена столарије, оштећене санитарije и замјена дијела дворишне ограде, као и субвенција набавке горива
2008.	123,637.00 КМ	Суфинансирање образовног васпитног рада, набавка новог намјештаја за собе, већег броја радијатора и нова котловница, субвенција набавке горива за загријавање
2009.	151,200.00 КМ	Суфинансирање смјештаја дјеце, припрема терена за изградњу игралишта за дјецу, субвенција набавке горива
2010.	100,800.00 КМ	Набавка превозног средства за кориснике, суфинансирање смјештаја дјеце.

Просторије Дома “Кисељак”



Програм за ублажавање посљедица увођења ПДВ-а на кориснике права социјалне заштите

Програм је покренула Влада РС, којој је био циљ да ублажи додатна економска оптерећења породица, која су настала због увођења ПДВ-а у систем опорезивања БиХ. Средства су путем ресорних министарстава додјељивана корисницима права из Закона о ПИО, Закона о социјалној заштити и Закона о дјечијој заштити.

Укупна издвајања за кориснике новчане помоћи, додатка за помоћ и његу другог лица и кориснике дјечијег додатка из буџета РС у 2006. години износила су **6,332,650.00 KM**.

Конкретно, сваки корисник права из поменутих закона на мјесечном ниво добијао је додатних 15 KM. Програм је трајао током 2006. године.

Средства лутрије за финансирање социјално-хуманитарних активности у оквиру Министарства

Законски основ за расподјелу средстава лутрије за финансирање социјално-хуманитарних активности налази се у члану 72. тачка 3. Закона о играма на срећу («Службени гласник Републике Српске», број 6/99), којим је регулисано да се средства од игара на срећу распоређују и за финансирање социјално хуманитарних дјелатности и члан 73. Закона, којим је регулисано да расподјелу средстава врши Влада Републике Српске.

Расподјела средстава лутрије за социјално – хуманитарне активности у складу је са Одлуком Владе Републике Српске о критеријима за расподјелу средстава лутрије за социјално – хуманитарне активности (“Службени гласник Републике Српске”, број 21/01), којом је утврђено да се укупна средства за социјално – хуманитарне активности дијеле на три дјела:

- (1/3) распоређује се на савезе, удружења и организације који су регистровани код суда (републичког значаја – покривају активност на подручју цијеле Републике Српске),
- (1/3) дијели се на два дијела;
 - а. први се дијели на организације (општинске, градске, међуопштинске, које су регистро-

ване код суда, а помажу социјално угроженом становништву и налазе се у склопу организације републичког значаја,

б. други дио дијели се на број чланова наведених савеза, организација којима је помоћ намјењена и средства по овом основу уплаћују се на Савезе Републичког значаја који врше распоређивање средстава по утврђеним критеријима на општинске организације,

- (1/3) средстава Комисија за расподјелу ће распоређивати на основу поднесених писмених пројеката и програма и овај дио распоређен је центрима за социјални рад и службама социјалне и дјечије заштите као помоћ социјално угроженим породицама (за изградња, адаптација, санација породичних кућа и сл).

Табеле показују расподјелу средстава лутрије у 2006, 2007. и 2008. години. У 2009. години није било расподјеле ових средстава из Министарства здравља и социјалне заштите због усвајања нове законске регулативе.

2006. ГОДИНА

Савез слијепих и слабовидних РС	40,952.00 КМ
Савез дистрофичара РС	28,616.00 КМ
Савез параплегичара, обољелих од дјечије парализе и остали тјелесни инвалиди	31,078.00 КМ
Савез глувих РС	31,941.00 КМ
Савез друштва за помоћ ментално недовољно развијених лица у РС	32,749.00 КМ
Републичка организација породица погинулих и несталих бораца РС	9,078.00 КМ
Савез инвалида рада РС	28,076.00 КМ
Ратни војни инвалиди РС	25,443.00 КМ
Цивилне жртве рата РС	27,011.00 КМ
Удружење стручних радника социјалне дјелатности РС	9,078.00 КМ
Координациони одбор инвалидских организација РС	8,558.00 КМ
УКУПНО	272,580.00 КМ

2007. ГОДИНА

Савез слијепих и слабовидних РС	67,919.00 КМ
Савез дистрофичара РС	42,957.50 КМ
Савез параплегичара, обољелих од дјечије парализе и остали тјелесни инвалиди	46,844.50 КМ
Савез глувих РС	49,048.50 КМ
Савез друштва за помоћ ментално недовољно развијених лица у РС	68,760.00 КМ
Републичка организација породица погинулих и несталих бораца РС	19,651.50 КМ
Савез инвалида рада РС	49,460.50 КМ
Ратни војни инвалиди РС	54,434.50 КМ
Цивилне жртве рата РС	57,208.00 КМ
Удружење стручних радника социјалне дјелатности РС	19,651.00 КМ
Координациони одбор инвалидских организација РС	18,520.00 КМ
Центар "Заштити ме"	4,000.00 КМ
Организација ампутираца УДАС	2,000.00 КМ
Хуманитарна организација "Партнер"	2,000.00 КМ
Помоћ социјално угроженим породицама (адаптација и санација кућа и сл) путем центара за социјални рад и служби социјалне заштите РС	117,945.00 КМ
УКУПНО	620,400.00 КМ

2008. ГОДИНА	
Савез слијепих и слабовидних РС	58,952.00 KM
Савез дистрофичара РС	29,891.00 KM
Савез параплегичара, обољелих од дјечије парализе и остали тјелесни инвалиди	35,606.00 KM
Савез глувих РС	41,838.00 KM
Савез друштва за помоћ ментално недовољно развијених лица у РС	70,260.00 KM
Републичка организација породица погинулих и несталих бораца РС	20,000.00 KM
Савез инвалида рада РС	46,222.00 KM
Ратни војни инвалиди РС	57,980.00 KM
Цивилне жртве рата РС	48,627.00 KM
Удружење стручних радника социјалне дјелатности РС	20,000.00 KM
Координациони одбор инвалидских организација РС	20,000.00 KM
Помоћ социјално угроженим породицама (адаптација и санација кућа и сл) путем центара за социјални рад и служби социјалне заштите РС	208,624.00 KM
Релокација средстава на Министарство за породицу, омладину и спорт (помоћ породици)	2,000.00 KM
УКУПНО	660,000.00 KM

**Средства лутрије за изградњу, адаптације и санације породичних кућа
у 2007. и 2008. години**

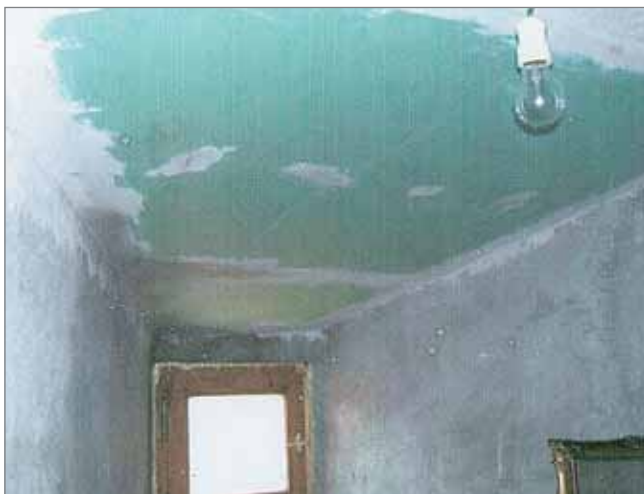
ЦЕНТАР / СЛУЖБА	БРОЈ ПОРОДИЦА	ИЗНОС
2007. година – четврти квартал		УКУПНО: 117,945.00 КМ
ЦСР Сребреница	2	8,000.00 КМ
ЦСР Кнежево	2	8,000.00 КМ
ЦСР Рудо	2	8,000.00 КМ
ЦСР Рогатица	2	8,000.00 КМ
ЦСР Невесиње	2	8,000.00 КМ
ЦСР Чајниче	2	8,000.00 КМ
ЦСР Фоча	2	8,000.00 КМ
ЦСР Петрово	2	8,000.00 КМ
ЦСР Дервента	2	8,000.00 КМ
ЦСР Србац	2	8,000.00 КМ
ЦСР Брод	2	8,000.00 КМ
СЛУЖБА Оштра Лука	2	8,000.00 КМ
ЦСР Бања Лука	1	5,000.00 КМ
ЦСР Козарска Дубица	1	4,500.00 КМ
ЦСР Љубиње	1	4,445.00 КМ
ЦСР Прњавор	1	4,000.00 КМ
СЛУЖБА Рибник	1	4,000.00 КМ

ЦЕНТАР / СЛУЖБА	БРОЈ ПОРОДИЦА	ИЗНОС
2008. година		УКУПНО: 208,568.00 КМ
ЦСР Зворник	2	10,000.00 КМ
ЦСР Челинац	2	10,000.00 КМ
СЛУЖБА Шековићи	2	10,000.00 КМ
ЦСР Модрича	2	10,000.00 КМ
ЦСР Приједор	2	10,000.00 КМ
СЛУЖБА Оштра Лука	2	10,000.00 КМ
ЦСР Соколац	2	10,000.00 КМ
ЦСР Котор Варош	2	10,000.00 КМ
СЛУЖБА Петровац - Дринић	2	10,000.00 КМ
СЛУЖБА Берковићи	2	10,000.00 КМ
ЦСР Нови Град	2	10,000.00 КМ
ЦСР Ново Горажде	2	10,000.00 КМ
ЦСР Шипово	2	10,000.00 КМ
СЛУЖБА Калиновик	2	10,000.00 КМ
ЦСР Пале	2	7,256.00 КМ
СЛУЖБА Језеро	2	6,500.00 КМ
ЦСР Вишеград	2	6,149.00 КМ
ЦСР Рогатица	1	5,000.00 КМ
ЦСР Требиње	1	5,000.00 КМ
ЦСР Милићи	1	5,000.00 КМ
ЦСР Теслић	1	5,000.00 КМ
ЦСР Билећа	1	5,000.00 КМ
ЦСР Лакташи	1	5,000.00 КМ
ЦСР Козарска Дубица	1	5,000.00 КМ
СЛУЖБА Вукосавље	1	5,000.00 КМ
ЦСР Невесиње	1	4,663.00 КМ
ЦСР Бања Лука	1	4,000.00 КМ

Кућа прије санације
Невесиње



Кућа после санације
Невесиње



Кућа прије санације
Невесиње



Кућа после санације
Невесиње



Кућа прије адаптације
Чајнице



Кућа после адаптације
Чајнице



Кућа прије адаптације
Чајнице



Кућа после адаптације
Чајнице



Кућа прије адаптације
Рудо



Кућа после адаптације
Рудо



Субвенција струје корисника права из социјалне и дјечије заштите

Одлуком Владе Републике Српске број 04/1-012-2-470/10 од 19.03.2010. године одобрава се мјесечна субвенција у вриједности од 150 KW/h утрошене електричне енергије, са обрачунатим ПДВ-ом, за категорије социјално угроженог становништва. Министарства која су надлежна за прикупљање спискова социјално угроженог становништва су Министарство здравља и социјалне

заштите и Министарство рада и борачко-инвалидске заштите.

Током 2008. и 2009. године, укупно је субвенционирано 272 784 корисника, а реализован укупан износ за ове двије године је **13,262,222.28 KM**

Планирани буџет за субвенцију струје у 2010. Години износи **8,000,000.00 KM**.

ГОДИНА	БРОЈ КОРИСНИКА	РЕАЛИЗОВАН ИЗНОС
2008.	125 780	5,560,495.00 KM
2009.	147 004	7,701,727.28 KM
2010.	Буџет планиран за 2010. годину износи 8,000,000.00 KM	

Расподјела средстава за финансирање дјелатности заштите жена и дјете жртава насиља у породици

Измјенама и допунама Закона о заштити од насиља у породици, чланом 7, став

3 и 4, Средства за привремени смјештај и збрињавање жртава насиља у породици обезбјеђују

се из буџета ентитета до висине од 70% средстава неопходних за рад сигурне куће, а из буџета општина и градова до висине од 30% средстава неопходних за рад сигурне куће.

У 2008. години, кроз 2 одлуке, исплаћено је **300,000.00 KM** и то сљедећим локалним заједницама:

Град Бања Лука	125,000.00 KM
Општина Модрича	105,000.00 KM
Општина Приједор	70,000.00 KM

У 2009. години, кроз 3 расподјеле, исплаћено је **400,000.00 KM** и то сљедећим општинама:

Град Бања Лука	150,000.00 KM
Општина Модрича	145,000.00 KM
Општина Приједор	105,000.00 KM

Суфинансирање права на помоћ за оспособљавање за рад дјеце и омладине ометене у психичком и физичком развоју

Законом о социјалној заштити Републике Српске (“Службени гласник Републике Српске”, бр. 5/93, 15/96 и 110/03), чланом 79. да се буџетом Републике обезбјеђују средства за помоћ за оспо-

собљавање за рад дјеце и омладине ометене у психичком и физичком развоју.

Током 2006., 2007., 2008., 2009. до 30. јуна 2010. године укупно је утрошено **1,937,941.00 КМ**.

ГОДИНА	ИЗНОС
2006.	352,516.00 КМ
2007.	374,308.00 КМ
2008.	442,429.00 КМ
2009.	510,130.00 КМ
2010.	258,558.00 КМ

Одобрена средства центрима за социјални рад и службама социјалне заштите

Законом о социјалној заштити Републике Српске (“Службени гласник Републике Српске”, бр. 5/93, 15/96 и 110/03), чланом 79. ставом 3. и 4. прописано је да се у буџету Републике Српске могу обезбједити додатна средства за финансирање рада центара за социјални рад и служби социјалне и дјечије заштите.

У Републици Српској у 45 општина основани су центри за социјални рад, док се послови из области социјалне заштите у 17 општина обављају у службама основаним при општинској управи или на нивоу реферата.

Према Закону, горе наведене установе имају право на допунска средства за социјалну заштиту из буџета Републике, ако испуне критерије који су условљени стопом издвајања за социјалну заштиту из буџета општина.

Истим чланом ставом 5. наведеног Закона је прописано да министарство надлежно за социјалну заштиту може израдити критеријуме за финансирање облика и активности из овог Закона. На основу тих критеријума, током 2006., 2007., 2008. и 2009. години, утрошено је укупно **1,796,500.00 КМ** за центре за социјални рад и **366,500.00 КМ** за службе социјалне заштите. Влада РС је по овој основи општинама, за период од 2006. до 2009. године, укупно издвојила **2,163,000.00 КМ**.

Критеријуми за финансирање су били развијеност општина, висина дуговања према установама социјалне заштите и неисплаћена права корисницима, конкретно право на новчану помоћ и право на додатак за туђу његу и помоћ, за које општине нису имале довољно средства.

ГОДИНА	ИЗНОС ***	
	Центрима за социјални рад	Службама социјалне заштите
2006.	691,000.00 КМ	121,000.00 КМ
2007.	256,500.00 КМ	48,500.00 КМ
2008.	467,000.00 КМ	89,000.00 КМ
2009.	382,000.00 КМ	108,000.00 КМ

ЦЕНТАР ЗА СОЦИЈАЛНИ РАД	2006.	2007.	2008.	2009.
БАЊА ЛУКА	10,000.00 KM	-	8,000.00 KM	-
БИЈЕЉИНА	20,000.00 KM	-	8,000.00 KM	-
БИЛЕЋА	14,000.00 KM	4,000.00 KM	10,000.00 KM	10,000.00 KM
БРОД	20,000.00 KM	4,000.00 KM	10,000.00 KM	12,000.00 KM
БРАТУНАЦ	18,000.00 KM	4,000.00 KM	10,000.00 KM	15,000.00 KM
ВИШЕГРАД	15,000.00 KM	13,000.00 KM	15,000.00 KM	12,000.00 KM
ВЛАСЕНИЦА	10,000.00 KM	8,000.00 KM	8,000.00 KM	15,000.00 KM
ГАЦКО	10,000.00 KM	-	8,000.00 KM	-
ГРАДИШКА	15,000.00 KM	-	8,000.00 KM	-
ДЕРВЕНТА	20,000.00 KM	2,500.00 KM	10,000.00 KM	15,000.00 KM
ДОБОЈ	20,000.00 KM	-	8,000.00 KM	-
ЗВОРНИК	15,000.00 KM	8,000.00 KM	10,000.00 KM	-
ИСТОЧНА ИЛИЦА	10,000.00 KM	-	8,000.00 KM	-
ИСТОЧНО НОВО САРАЈЕВО	10,000.00 KM	4,000.00 KM	8,000.00 KM	-
КНЕЖЕВО	25,000.00 KM	15,000.00 KM	15,000.00 KM	15,000.00 KM
КОСТАЈНИЦА	10,000.00 KM	3,000.00 KM	8,000.00 KM	15,000.00 KM
КОТОР ВАРОШ	18,000.00 KM	12,000.00 KM	15,000.00 KM	15,000.00 KM
КОЗАРСКА ДУБИЦА	15,000.00 KM	5,000.00 KM	10,000.00 KM	15,000.00 KM
ЛАКТАШИ	15,000.00 KM	-	8,000.00 KM	-
ЛОПАРЕ	18,000.00 KM	5,000.00 KM	8,000.00 KM	10,000.00 KM
ЉУБИЊЕ	15,000.00 KM	5,000.00 KM	10,000.00 KM	15,000.00 KM
МИЛИЋИ	10,000.00 KM	-	8,000.00 KM	10,000.00 KM
МОДРИЧА	12,000.00 KM	11,000.00 KM	15,000.00 KM	15,000.00 KM
МРКОЊИЋ ГРАД	15,000.00 KM	5,000.00 KM	10,000.00 KM	-
НЕВЕСИЊЕ	12,000.00 KM	5,000.00 KM	8,000.00 KM	15,000.00 KM
НОВО ГОРАЖДЕ	12,000.00 KM	3,000.00 KM	8,000.00 KM	5,000.00 KM

НОВИ ГРАД	15,000.00 KM	14,000.00 KM	15,000.00 KM	15,000.00 KM
ПАЛЕ	12,000.00 KM	4,000.00 KM	8,000.00 KM	-
ПЕЛАГИЋЕВО	10,000.00 KM	5,000.00 KM	5,000.00 KM	5,000.00 KM
ПЕТРОВО	15,000.00 KM	11,000.00 KM	15,000.00 KM	15,000.00 KM
ПРИЈЕДОР	20,000.00 KM	-	8,000.00 KM	-
ПРЊАВОР	15,000.00 KM	-	10,000.00 KM	-
РОГАТИЦА	17,500.00 KM	5,000.00 KM	10,000.00 KM	15,000.00 KM
РУДО	17,500.00 KM	5,000.00 KM	10,000.00 KM	15,000.00 KM
СОКОЛАЦ	15,000.00 KM	14,000.00 KM	15,000.00 KM	15,000.00 KM
СРБАЦ	18,000.00 KM	10,000.00 KM	15,000.00 KM	15,000.00 KM
СРЕБРЕНИЦА	15,000.00 KM	10,000.00 KM	15,000.00 KM	15,000.00 KM
ТЕСЛИЋ	18,000.00 KM	10,000.00 KM	10,000.00 KM	-
ТРЕБИЊЕ	15,000.00 KM	-	8,000.00 KM	-
УГЉЕВИК	15,000.00 KM	-	8,000.00 KM	-
ФОЧА	20,000.00 KM	4,000.00 KM	15,000.00 KM	15,000.00 KM
ЧАЈНИЧЕ	20,000.00 KM	10,000.00 KM	10,000.00 KM	8,000.00 KM
ЧЕЛИНАЦ	16,000.00 KM	14,000.00 KM	15,000.00 KM	15,000.00 KM
ШАМАЦ	18,000.00 KM	13,000.00 KM	15,000.00 KM	15,000.00 KM
ШИПОВО	15,000.00 KM	2,000.00 KM	8,000.00 KM	10,000.00 KM

СЛУЖБА СОЦИЈАЛНЕ ЗАШТИТЕ	2006.	2007.	2008.	2009.
БЕРКОВИЋИ	5,000.00 KM	3,000.00 KM	5,000.00 KM	10,000.00 KM
ВУКОСАВЉЕ	5,000.00 KM	2,000.00 KM	5,000.00 KM	5,000.00 KM
ДОЊИ ЖАБАР	7,000.00 KM	3,000.00 KM	5,000.00 KM	8,000.00 KM
ИСТОЧНИ ДРВАР	3,000.00 KM	1,500.00 KM	3,000.00 KM	1,500.00 KM
ИСТОЧНИ МОСТАР	3,000.00 KM	1,500.00 KM	3,000.00 KM	1,500.00 KM
ИСТОЧНИ СТАРИ ГРАД	5,000.00 KM	1,500.00 KM	3,000.00 KM	5,000.00 KM
ЈЕЗЕРО	8,500.00 KM	3,000.00 KM	5,000.00 KM	4,000.00 KM
КАЛИНОВИК	9,500.00 KM	3,000.00 KM	5,000.00 KM	5,000.00 KM
КРУПА НА УНИ	10,000.00 KM	6,000.00 KM	8,000.00 KM	7,000.00 KM
КУПРЕС	8,000.00 KM	3,000.00 KM	5,000.00 KM	1,500.00 KM
ОСМАЦИ	8,000.00 KM	3,000.00 KM	5,000.00 KM	8,000.00 KM
ОШТРА ЛУКА	10,000.00 KM	3,500.00 KM	8,000.00 KM	12,000.00 KM
ПЕТРОВАЦ	3,000.00 KM	1,500.00 KM	3,000.00 KM	1,500.00 KM
РИБНИК	10,000.00 KM	10,000.00 KM	8,000.00 KM	13,000.00 KM
ТРНОВО	8,000.00 KM	3,000.00 KM	5,000.00 KM	5,000.00 KM
ХАН ПИЈЕСАК	8,000.00 KM	3,000.00 KM	5,000.00 KM	8,000.00 KM
ШЕКОВИЋИ	10,000.00 KM	6,000.00 KM	8,000.00 KM	12,000.00 KM

Јавни Фонд за дјечију заштиту Републике Српске

Област рада Фонда чине права из области дјечије заштите која се остварују кроз новчана давања и задовољавање развојних потреба дјеце.

Јавни фонд дјечије заштите РС у дјелокругу свог рада врши праћење прилива и обезбјеђење средстава у складу са Законом, распоређивање средстава на Законом и планом утврђене намјене, обезбјеђује остваривања права реализацијом утврђених облика дјечије заштите, у складу са Законом и другим актима, обезбјеђује услове за спровођење дјечије заштите, планира и подстиче развој и унапређење дјечије заштите, обезбјеђује пружање помоћи породици у остваривању репродуктивних, васпитних и економских функција, итд.

Основне карактеристике дјеловања Фонда огледају се у виду пронаталитетне и социјалне заштите породице, развијању сарадничке мреже на партнерском принципу са владиним и невладиним сектором, приближном уједначавању услова за задовољавање развојних потреба све дјеце у Републици Српској и преласку са новчаних давања на пружање услуга крајњем кориснику, дјецци и породици.

Комплетно функционисање Јавног фонда за дјечију заштиту реализује се посредством центара за социјални рад.

ИЗВОРИ ФИНАНСИЈА	ОСТВАРЕНО У КМ			
	2006.	2007.	2008.	2009.
Приходи од доприноса	30,449,877.00	34,192,459.00	44,892,292.00	47,139,918.00
Помоћ буџета Владе РС посредством Министарства здравља и социјалне заштите	2,004,000.00	2,101,224.00	2,012,230.00	2,011,920.00
Остали приходи	35,384.00	132,553.00	250,502.00	144,401.00
Треће и четврто дијете - помоћ буџета Владе РС посредством Министарства за породицу, омладину и спорт	350,889.00	471,934.00	1,174,621.00	855,392.00
УКУПНО	32,840,150.00	36,898,170.00	48,329,645.00	50,151,631.00

Врсте прихода Јавног Фонда за дјечију заштиту

ПРАВО ИЗ ЗАКОНА О ДЈЕЧИЈОЈ ЗАШТИТИ	ОСТВАРЕНО У КМ			
	2006.	2007.	2008.	2009.
НАКНАДА ПЛАТЕ ЗА ПОРОДИЉСКО ОДСУТСТВО	4,924,122.00	6,615,187.00	13,724,747.00	26,070,689.00
НАКНАДА ПЛАТЕ СА ПОЛА РАДНОГ ВРЕМЕНА	74,913.00	116,023.00	255,673.00	232,885.00
МАТЕРИНСКИ ДОДАТАК	2,699,902.00	3,021,908.00	3,820,647.00	3,888,640.00
ПОМОЋ ЗА ОПРЕМУ НОВОРОЂЕНЧЕТА	2,030,863.00	2,445,370.00	3,223,798.00	4,071,980.00
ДОДАТАК НА ДЈЕЦУ	19,654,108.00	22,271,145.00	26,324,051.00	28,533,650.00
Пројекат: “Социјализација дјеце Републике Српске”	557,463.00	576,981.00	680,944.00	618,687.00
Аналитичко-истраживачке активности	-	95,000.00	105,000.00	82,629.00
Подршка манифестацијама, пројектима и акцијама од општег интереса за дјецу без родитељског старања, дјецу на дужем лијечењу, талентовану дјецу и др.	25,708.00	18,235.00	162,776.00	52,127.00
Програм: Подршка предшколском васпитању за дјецу без родитељског старања	5,718.00	8,679.00	5,235.00	-
Васпитно-образовни програм припреме дјеце за школу	199,743.00	19,918.00	29,869.00	-

Утрошена средства за поједина права из Закона о дјечијој заштити – од 2006. до 2009. године

Одржавање информационог система

Министарство здравља и социјалне заштите улаже у одржавање информационог система центара за социјални рад и служби социјалне заштите, на годишњем нивоу.

Од 2006. до 2010. године, у ту сврху укупно је уложено **126,916.00 КМ** и то

ГОДИНА	ИЗНОС
2006.	29,484.00 КМ
2007.	33,696.00 КМ
2008.	25,431.00 КМ
2009.	38,305.00 КМ

Министарство здравља и социјалне заштите је, такође, током 2009. године свим центрима за социјални рад, службама социјалне заштите и уста-

новама социјалне заштите обезбиједило нове рачунаре у вриједности од око **156,000.00 КМ**.

Контакт

**Министарство здравља и
социјалне заштите Републике Српске**

Трг Републике Српске 1, 78000 Бања Лука

Тел: +387 51 339 475, Факс: +387 51 339 658

E-mail: ministarstvo-zdravlja@mzs.vladars.net

1. **Introduction**

2. **Background**

3. **Methodology**

4. **Results**

5. **Discussion**

6. **Conclusion**

7. **References**

8. **Appendix**

9. **Index**

10. **Index**

11. **Index**

12. **Index**

13. **Index**

14. **Index**

15. **Index**

16. **Index**

17. **Index**

18. **Index**

19. **Index**

20. **Index**

21. **Index**

22. **Index**

23. **Index**

24. **Index**

25. **Index**

26. **Index**

27. **Index**

28. **Index**

29. **Index**

30. **Index**

31. **Index**

32. **Index**

33. **Index**

34. **Index**

35. **Index**

36. **Index**

37. **Index**

38. **Index**

39. **Index**

40. **Index**

41. **Index**

42. **Index**

43. **Index**

44. **Index**

45. **Index**

46. **Index**

47. **Index**

48. **Index**

49. **Index**

50. **Index**

51. **Index**

52. **Index**

53. **Index**

54. **Index**

55. **Index**

56. **Index**

57. **Index**

58. **Index**

59. **Index**

60. **Index**

61. **Index**

62. **Index**

63. **Index**

64. **Index**

65. **Index**

66. **Index**

67. **Index**

68. **Index**

69. **Index**

70. **Index**

71. **Index**

72. **Index**

73. **Index**

74. **Index**

75. **Index**

76. **Index**

77. **Index**

78. **Index**

79. **Index**

80. **Index**

81. **Index**

82. **Index**

83. **Index**

84. **Index**

85. **Index**

86. **Index**

87. **Index**

88. **Index**

89. **Index**

90. **Index**

91. **Index**

92. **Index**

93. **Index**

94. **Index**

95. **Index**

96. **Index**

97. **Index**

98. **Index**

99. **Index**

100. **Index**